

# 목 차

사업보고서 .....	1
<b>【 대표이사 등의 확인 】</b> .....	2
I. 회사의 개요 .....	3
1. 회사의 개요 .....	3
2. 회사의 연혁 .....	4
3. 자본금 변동사항 .....	5
4. 주식의 총수 등 .....	6
5. 의결권 현황 .....	7
6. 배당에 관한 사항 등 .....	7
II. 사업의 내용 .....	9
III. 재무에 관한 사항 .....	22
1. 요약재무정보 .....	22
2. 연결재무제표 .....	23
3. 연결재무제표 주석 .....	23
4. 재무제표 .....	23
5. 재무제표 주석 .....	27
6. 기타 재무에 관한 사항 .....	90
IV. 이사의 경영진단 및 분석의견 .....	95
V. 감사인의 감사의견 등 .....	99
VI. 이사회 등 회사의 기관에 관한 사항 .....	101
1. 이사회에 관한 사항 .....	101
2. 감사제도에 관한 사항 .....	103
3. 주주의 의결권 행사에 관한 사항 .....	104
VII. 주주에 관한 사항 .....	105
VIII. 임원 및 직원 등에 관한 사항 .....	108
1. 임원 및 직원 등의 현황 .....	108
2. 임원의 보수 등 .....	110
IX. 계열회사 등에 관한 사항 .....	113
X. 이해관계자와의 거래내용 .....	114
XI. 그 밖에 투자자 보호를 위하여 필요한 사항 .....	115
<b>【 전문가의 확인 】</b> .....	118
1. 전문가의 확인 .....	118
2. 전문가와의 이해관계 .....	118

# 사업보고서

(제 54 기)

사업연도      2019년 01월 01일      부터  
                  2019년 12월 31일      까지

금융위원회

한국거래소 귀중

2020 년    03 월    30 일

제출대상법인 유형 :            주권상장법인  
면제사유발생 :                해당사항 없음  
회    사    명 :                주식회사 유신  
대 표 이 사 :                한영수, 박석성  
본 점 소 재 지 :                서울 강남구 역삼로4길 8 (역삼동)  
  (전 화) 02-6202-0114  
  (홈페이지) <http://www.yooshin.co.kr>  
작 성 책 임 자 :                (직 책) 전무이사      (성 명) 김준국  
  (전 화) 02-6202-0900

## 【 대표이사 등의 확인 】

### 확 인 서

우리는 당사의 대표이사 및 신고업무담당이사로서 이 공시서류의 기재내용에 대해 상당한 주의를 다하여 직접 확인·검토한 결과, 중요한 기재사항의 기재 또는 표시의 누락이나 허위의 기재 또는 표시가 없고, 이 공시서류에 표시된 기재 또는 표시사항을 이용하는 자의 중대한 오해를 유발하는 내용이 기재 또는 표시되지 아니하였음을 확인합니다.

또한, 당사는 「주식회사의외부감사에관한법률」 제2조의2 및 제2조의3의 규정에 따라 내부회계관리제도를 마련하여 운영하고 있음을 확인합니다. (「주식회사의외부감사에관한법률」 제2조에 의한 외감대상법인에 한함)

2020. 03. 30.

회사명 : 【(주) 유 신】

대표이사 : 【한 영 수】



신고담당이사 : 【김 준 국】



# I. 회사의 개요

## 1. 회사의 개요

### 가. 회사의 법적, 상업적 명칭

당사의 명칭은 (주)유신이라고 표기하며, 영문으로는 Yooshin Engineering Corporation이라고 표기합니다.

### 나. 설립일자 및 존속기간

당사는 건설기술진흥법과 엔지니어링산업진흥법에 근거하여 건설엔지니어링 사업 등을 영위할 목적으로 1966년 1월 17일에 설립되었습니다. 또한 2002년 1월 12일에 코스닥시장 상장을 승인 받아 2002년 1월 15일자로 상장되어 코스닥시장에서 매매가 개시되었습니다.

### 다. 본사의 주소, 전화번호 및 홈페이지

- 주 소 : 서울시 강남구 역삼로 4길 8
- 전화번호 : 02-6202-0114
- 홈페이지 : <http://www.yooshin.com>

### 라. 중소기업 해당여부

당사는 중소기업에 해당하지 않습니다.

### 마. 주요사업의 내용

당사는 도로, 철도, 공항, 교량, 항만 등 교통시설분야와 함께 수공분야, 도시 계획, 레저조경 및 환경 등 생활환경과 직결된 제반분야 등 엔지니어링 전분야에서 시공을 제외한 타당성조사, 기본 및 실시설계, 건설사업관리, 준공 후 유지관리 업무 등 건설사업의 모든 분야를 대상으로 하고 있습니다. 또한 한정된 국내 시장 규모를 고려하여 필리핀, 베트남, 캄보디아, 네팔, 케냐, 알제리 등에서 해외 사업을 수행중에 있으며 신시장 개척을 위해 노력하고 있습니다.

### 사. 신용평가에 관한 사항

최근 3년간 신용등급 현황입니다.

평가일	평가대상증권등	평가대상증권 신용등급	평가회사 (신용평가등급범위)	평가구분
2019-05-31	기업신용등급	e-3-	(주)나이스디앤비 (e1~NG)	공공기관 제출용
2018-06-01	기업신용등급	e-3o	(주)나이스디앤비 (e1~NG)	공공기관 제출용
2017-06-01	기업신용등급	e-3o	(주)나이스디앤비 (e1~NG)	공공기관 제출용
2016-06-01	기업신용등급	e-3o	(주)나이스디앤비 (e1~NG)	공공기관 제출용

2015-06-01	기업신용등급	e-3o	(주)나이스디앤비 (e1~NG)	공공기관 제출용
2015-03-30	기업신용등급	e-3+	(주)나이스디앤비 (e1~NG)	공공기관 제출용
2014-05-30	기업신용등급	e-3+	(주)나이스디앤비 (e1~NG)	공공기관 제출용

신용평가기관	등급	정의
(주)나이스 디앤비	e-1 (AAA)	최상위의 신용능력을 보유하여, 환경변화에 충분히 대처가 가능한 수준
	e-2 (AA)	매우 우량한 신용능력을 보유하여, 환경변화에 대한 대처능력이 상당한 수준
	e-3 (A)	우량한 신용능력이 인정되지만, 환경변화에 대한 대처능력은 제한적인 수준
	e-4 (BBB)	양호한 신용능력을 보유하지만, 안정성 면에서 다소 부정적인 요인이 내재되어 있는 수준
	e-5 (BB)	비교적 무난한 수준의 신용능력을 보유하지만, 안정성 면에서 부정적인 내재되어 있는 수준
	e-6 (B)	단기적인 신용능력은 인정되지만, 환경악화 시 안정성이 저하될 가능성이 있는 수준
	e-7 (CCC)	신용능력이 제한적으로서 안정성이 저하될 가능성이 매우 높은 수준
	e-8 (CC)	채무불이행 발생 가능성을 내포하고 있으며, 상위등급에 비해 안정성이 낮은 수준
	e-9 (C)	채무불이행 발생 가능성이 높아 향후 회복가능성이 낮고 적기상환능력이 매우 의심되는 수준
	e-10 (D)	지급불능 상태의 매우 취약한 신용능력을 나타내어 적기 상환능력이 전무한 수준
NG	등급부재 : 신용평가 불응, 자료불충분, 폐(휴)업등의 사유로 판단보류	

회사의 주권상장(또는 등록·지정)여부 및 특례상장에 관한 사항

주권상장 (또는 등록·지정)여부	주권상장 (또는 등록·지정)일자	특례상장 등 여부	특례상장 등 적용법규
코스닥시장	2002년 01월 15일	해당사항 없음	해당사항 없음

## 2. 회사의 연혁

당사의 공시대상 기간(2011.01 ~ 2019.12) 중 회사의 주요 변동내용은 다음과 같습니다.

일시	연혁
1966.01	(주)유신평수설계공단 설립 (대표이사 전공렬)
1968.03	기술용역업 등록 (국토해양부)
1990.02	토목전문책임감리전문회사 등록 (국토해양부)
1993.06	엔지니어링활동주체 신고 (지식경제부)
1994.01	해외건설업 등록 (국토해양부)
1994.02	종합감리전문회사 등록 (국토해양부)
1996.05	(주)유신평퍼레이션으로 상호 변경
2002.01	코스닥 신규등록 승인 (한국증권업협회)
2010.03	(주)유신평으로 상호 변경
2010.11	KEPIC(전력산업기술기준) 인증획득
2014.01	종속기업 YOOSHIN ENGINEERING INDIA PRIVATE LIMITED (인도유신평유한회사) 설립
2014.06	건설기술진흥법 시행에 따른 건설기술용역업자 등록
2015.03	대표이사 성낙일 사장 취임
2016.10	종속기업 YOOSHIN ENGINEERING INDIA PRIVATE LIMITED (인도유신평유한회사) 청산
2018.07	대표이사 전경수 회장 취임
2020.03	대표이사 한영수 사장 취임(現) 대표이사 박석성 사장 취임(現)

### 3. 자본금 변동사항

증자(감자)현황

(기준일 : 2019년 12월 31일 )

(단위 : 원, 주)

주식발행 (감소)일자	발행(감소) 형태	발행(감소)한 주식의 내용				
		주식의 종 류	수량	주당 액면가액	주당발행 (감소)가액	비고
-	-	-	-	-	-	-

## 4. 주식의 총수 등

주식의 총수 현황

(기준일 : 2019년 12월 31일 )

(단위 : 주)

구 분	주식의 종류			비고
	보통주	우선주	합계	
I. 발행할 주식의 총수	4,000,000	-	4,000,000	-
II. 현재까지 발행한 주식의 총수	3,000,000	-	3,000,000	-
III. 현재까지 감소한 주식의 총수	-	-	-	-
1. 감자 2. 이익소각 3. 상환주식의 상환 4. 기타	-	-	-	-
	-	-	-	-
	-	-	-	-
	-	-	-	-
IV. 발행주식의 총수 (II-III)	3,000,000	-	3,000,000	-
V. 자기주식수	-	-	-	-
VI. 유통주식수 (IV-V)	3,000,000	-	3,000,000	-

자기주식 취득 및 처분 현황

(기준일 : 2019년 12월 31일 )

(단위 : 주)

취득방법	주식의 종류	기초수량	변동 수량			기말수량	비고	
			취득(+)	처분(-)	소각(-)			
배당 가능 이익 범위 이내 취득	직접 취득	장내 직접 취득	보통주	-	-	-	-	-
			우선주	-	-	-	-	-
		장외 직접 취득	보통주	-	-	-	-	-
			우선주	-	-	-	-	-
		공개매수	보통주	-	-	-	-	-
			우선주	-	-	-	-	-
	소계(a)	보통주	-	-	-	-	-	
		우선주	-	-	-	-	-	
	신탁 계약에 의한 취득	수탁자 보유수량	보통주	-	-	-	-	-
			우선주	-	-	-	-	-
		현물보유수량	보통주	-	-	-	-	-
			우선주	-	-	-	-	-
		소계(b)	보통주	-	-	-	-	-
			우선주	-	-	-	-	-
기타 취득(c)		보통주	-	-	-	-	-	

	우선주	-	-	-	-	-	-
총 계(a+b+c)	보통주	-	-	-	-	-	-
	우선주	-	-	-	-	-	-

## 5. 의결권 현황

(기준일 : 2019년 12월 31일 )

(단위 : 주)

구 분	주식의 종류	주식수	비고
발행주식총수(A)	보통주	3,000,000	-
	우선주	-	-
의결권없는 주식수(B)	보통주	-	-
	우선주	-	-
정관에 의하여 의결권 행사가 배제된 주식수(C)	보통주	-	-
	우선주	-	-
기타 법률에 의하여 의결권 행사가 제한된 주식수(D)	보통주	-	-
	우선주	-	-
의결권이 부활된 주식수(E)	보통주	-	-
	우선주	-	-
의결권을 행사할 수 있는 주식수 (F = A - B - C - D + E)	보통주	3,000,000	-
	우선주	-	-

## 6. 배당에 관한 사항 등

가. 당사의 정관에 기재된 배당에 관한 사항은 다음과 같습니다.

### 제46조(이익배당)

- ① 이익의 배당은 금전 또는 금전 외의 재산으로 할 수 있다.
- ② 이익의 배당을 주식으로 하는 경우 회사가 수종의 주식을 발행한 때에는 주주총회의 결의로 그와 다른 종류의 주식으로도 할 수 있다.
- ③ 제1항의 배당은 매 결산기말 현재의 주주명부에 기재된 주주 또는 등록된 질권자에게 지급한다.
- ④ 이익배당은 주주총회의 결의로 정한다. 다만, 제44조제5항에 따라 재무제표를 이사회가 승인하는 경우 이사회 결의로 이익배당을 정한다.

### 제47조(배당지급청구권의 소멸시효)



- ① 배당금의 지급청구권은 5년간 이를 행사하지 아니하면 소멸시효가 완료된다.  
 ② 제1항의 시효의 완성으로 인한 배당금은 이 회사에 귀속된다.

주요배당지표

구 분	주식의 종류	당기	전기	전전기
		제54기	제53기	제52기
주당액면가액(원)		5,000	5,000	5,000
(연결)당기순이익(백만원)		-6,150	-7,412	1,529
(별도)당기순이익(백만원)		-	-	-
(연결)주당순이익(원)		-2,050	-2,471	510
현금배당금총액(백만원)		-	-	600
주식배당금총액(백만원)		-	-	-
(연결)현금배당성향(%)		-	-	39.21
현금배당수익률(%)	보통주	-	-	1.6
	우선주	-	-	-
주식배당수익률(%)	보통주	-	-	-
	우선주	-	-	-
주당 현금배당금(원)	보통주	-	-	200
	우선주	-	-	-
주당 주식배당(주)	보통주	-	-	-
	우선주	-	-	-

(주1) 당기순이익과 주당순이익 등은 K-IFRS 기준의 재무제표 상 금액을 기준으로 작성하였습니다. 주당순이익의 자세한 산출내역은 각 사업연도에 제출된 감사보고서상 주석을 참고하시기 바랍니다.

## II. 사업의 내용

### ■ 엔지니어링 산업

#### 1. 엔지니어링의 정의

과학기술의 지식을 응용하여 사업 및 시설물에 관한 기획·타당성조사·설계·분석·구매·조달·시험·감리·시운전·평가·자문·지도·검사·유지 및 보수 활동과 그 활동에 대한 사업관리를 말한다.

#### 2. 토목엔지니어링과 건축엔지니어링의 비교

구분	토목엔지니어링	건축엔지니어링
주요 발주 주체	관 발주 위주 (수요가 다소 안정적)	민간 발주 위주 (수요가 다소 불안정)
주요 이용자	불특정다수 이용 (공공성 높음)	이해당사자 이용 (공공성 낮음)
주요경쟁요소	전문인력의 보유수준 회사 및 개인의 실적 기술성	개별 전문인력의 능력 가격경쟁력 예술성(디자인 등)
적용법률	엔지니어링산업진흥법	건축사법

#### 3. 토목엔지니어링의 단계별 업무

구분	업무내용
타당성 조사	프로젝트 개시 전에 그 프로젝트의 기술적 가능성을 기본으로 경제적, 재무적인 측면에서의 평가를 더하여 그 사업의 타당성, 즉 추진여부를 결정하기 위한 조사
기본설계	타당성조사에 의해서 결정된 최적계획안을 토대로 공사의 규모나 시설물의 배치 등을 결정하고, 실시설계 방침 등 공사계획의 제반조건 및 기본적인 사항 등을 결정
실시설계	실시설계는 기본설계를 기반으로 기본설계를 더욱 구체화하여 실제 시공에 필요한 설계도서를 작성
건설사업관리	부실공사를 방지하고 각종 시설물의 품질을 향상시키기 위하여 시공 설계 및 공정표, 시공도면, 품질 및 규격관리, 시험성과, 구조적 안전성, 설계도면의 변경 등의 업무
유지관리	시설물과 부대시설의 기능을 보존하고 이용자의 편익과 안전을 도모하기 위하여 일상적으로 또는 정기적으로 시설물의 상태를 조사하고 손상부에 대한 조치를 취하는 일련의 행위

## 1. 사업의 개요

### 가. 산업의 특성

#### 1) 진입장벽 및 경쟁강도

일반적인 엔지니어링업체의 설립은 허가제가 아닌 신고제로 이루어지며 특별한 자본금 규제가 없고 특급기술자 1명을 포함하여 엔지니어링 기술자 3인 이상의 인력을 보유하는 조건만 충족하면 되기 때문에 형식적인 진입장벽은 거의 존재하지 않는다고 할 수 있습니다. 그러나 실제 입찰과정에서 정부, 지자체, 주요 공기업들이 객관화된 심사항목을 중심으로 관계법령에 의거한 입찰방식을 채택하고 있어 수행 실적이 많거나 전문 인력을 다수 확보하고 있는 건설엔지니어링 업체를 중심으로 수주경쟁이 이루어짐에 따라 실질적인 진입장벽이 형성되어 있다고 볼 수 있습니다.

따라서 경쟁자 수가 제한되어 있고 전반적인 경쟁강도는 낮은 수준이며 상위 업체의 시장지배력이 다소 높은 특성을 보이고 있습니다.

#### 2) 자금의 사용 및 시장규모

건설엔지니어링업은 타 제조업 및 건설시공업과는 달리 회사에 속해 있는 개인의 전문기술에 의해 설계 및 감리용역의 품질이 결정되는 만큼 인적 자원이 최우선으로 중시되고 있어 기계설비나 공장을 필요로 하지 않으며, 따로 원재료가 소요되지 않는 사업으로써 주된 자금의 사용은 인건비가 대부분을 차지하고 있습니다.

또한, 발주처의 대부분이 관급이므로 정부의 정책에 따라 시장규모가 결정되는 특성을 가지고 있습니다.

### 나. 영업개황

당사는 국내 사회간접기반시설이 불모지나 다름없던 시기인 1966년 1월에 『기술 향상』과 『미래에 대한 도전』을 기본이념으로 설립되었으며, 도로, 철도, 공항, 교량, 항만 등 교통시설분야와 함께 수공분야, 도시계획, 레저조경 및 환경 등 생활환경과 직결된 제반분야에서 54여년간 꾸준히 사회기반시설의 타당성조사와 설계업무 및 감리업무의 수행을 통해 정보화와 새로운 건설 기술의 개발 및 도입에 앞장서 왔습니다.

1997년 12월 한국능률협회 인증원으로부터 품질보증시스템 규격인 ISO 9001 인증을 획득하였고, 2002년 8월 친환경 기업이미지 제고를 위해 ISO 14001 인증을 획득하여 환경시스템을 구축하여 품질환경통합경영시스템을 운영하고 있습니다. 또한 경영의 투명성 제고를 위해 토목엔지니어링 업계 최초로 2002년 1월 코스닥 시장에 상장하였습니다.

보고서 작성기준일 현재 임직원 1,181여명에 달하며, 최근 사업년도 기준으로 1,666여억원의 매출액을 올리고 있는 대형 엔지니어링 컨설팅업체로서 과학 기술분야에서 최고의 기술자격으로 인정하는 각 분야별 기술사만도 335여명을 보유하고 있습니다.

※ "사. 조직도" 참조

### 다. 사업 분야별 주요 업무

사업 분야	부서	업무 내용
-------	----	-------

교통시설	도로부, 교통계획부, 구조부, 철도부, 도시철도부, 철도건설사업관리부, 공항부, 항만부	<ul style="list-style-type: none"> <li>- 고속국도(고속도로, 도시고속화도로)</li> <li>- 국도 및 지방도</li> <li>- 철도 (고속, 간선, 광역, 도시 철도)</li> <li>- 공항(부지조성, 활주로, 계류장 등)설계</li> <li>- 항공보안시설</li> <li>- 신항만 및 기존항만의 개발, 확장 등</li> <li>- 교통 분석, 운영계획, 영향분석 등</li> <li>- ITS(기본계획, 설계, 감리 등)</li> <li>- 특수장대교량(해상교량 포함)</li> <li>- 특수 보도교량</li> <li>- 일반 도로교량</li> <li>- 일반 철도교량</li> <li>- 풍동실험</li> </ul>
지반·터널	지반·터널부	<ul style="list-style-type: none"> <li>- 각종 지반 조사 및 분석</li> <li>- 구조물 기초설계</li> <li>- 도로, 철도, 하저, 지하철 터널 등</li> <li>- 도로, 철도, 지하공간 지반조사 및 암반 구조물 설계</li> <li>- 지하수 기초조사 및 오염현황 조사</li> </ul>
물사업	수자원부, 상하수도부, 플랜트부	<ul style="list-style-type: none"> <li>- 댐 개발</li> <li>- 유역개발 및 조사</li> <li>- 지하수 개발</li> <li>- 하천정비</li> <li>- 상·하수도, 배수시설, 정수장 설계 등</li> <li>- 댐 및강재설비 설계</li> <li>- 신재생에너지시설 설계</li> <li>- 전력공급 시설 설계</li> <li>- 자동화 설비 및 계측설비</li> </ul>
국토	도시·단지부, 레저·조경부	<ul style="list-style-type: none"> <li>- 도시기본계획, 관리계획, 지형도면 고시,</li> <li>- 지구단위 계획 등의 법정계획 수립</li> <li>- 주택단지, 산업단지, 유통단지 등 개별법에 의한 공공 또는 민간 개발사업의 계획 및 설계</li> <li>- 공원, 택지, 단지, SOC분야 조경계획 및 설계</li> </ul>
환경	환경부	<ul style="list-style-type: none"> <li>- 사전환경성 검토와 환경영향 평가 및 사후 환경영향 조사</li> <li>- 입지의 타당성, 계획의 적정성 평가</li> </ul>
해외사업	해외개발부	<ul style="list-style-type: none"> <li>- 해외사업 관리</li> <li>- 신규 해외사업 발굴</li> </ul>
건설사업관리	건설사업관리부	<ul style="list-style-type: none"> <li>- 전면책임감리 및 기술용역 자문감리</li> <li>- 건설사업관리(CM)</li> <li>- 설계변경 기술검토 및 현장 기술자문</li> <li>- 유지관리</li> </ul>

## 라. 사업부문의 구분

사업 부문	표준산업분류코드	사업 내용
사업서비스업	M72121	건물 및 토목 엔지니어링 서비스업

## 마. 시장의 특성

건설엔지니어링업은 전문기술이라는 인적자원에 의해 설계 및 감리용역의 품질이 결정되는 만큼 인적자원이 최우선으로 중시됩니다. 이로 인해 전문 분야의 최고학부를 졸업한 후 다년간 해당 전문업무를 수행해 나가는 과정에서 지속적인 기술습득이 필요한 분야로서 해당 분야의 「기술사」라는 자격을 취득해야 능력을 인정받을 수 있어 많은 해당인력이 대학원 석사과정 내지 박사과정을 마치고 있으며 이로 인해 다른 분야로의 진출·입은 사실상 거의 없다고 할 수 있습니다.

따라서, 건설엔지니어링의 경우 일반 상거래의 제품화과정이 아닌 과학기술의 상품화 시장이라는 특성을 가지고 있습니다.

## 바. 추진사업

당사는 한정된 국내 건설시장의 여건과 축소되고 있는 SOC산업의 흐름에 대응하고자 국내시장에서는 새로운 영역으로 진입하기 위한 노력을 펼침과 동시에 해외시장 진출을 적극적으로 진행하고 있습니다.

### 1) 국내 추진사업

먼저, 국내에서는 선진국에 비하여 아직은 낙후되어 있는 국내의 설계기술 및 건설사업 관리(CM)에 대한 연구 및 투자를 통하여 당사의 기술 수준을 향상시킴으로써 CM사업에서도 지속적으로 고부가가치를 창출할 수 있는 기반을 구축하고자 노력하고 있습니다.

#### ※ CM

1996년 '건설산업기본법'이 개정되면서 국내건설시장에 도입된 CM(Construction Management : 건설사업관리)은 발주자와 계약을 맺은 건설사업 관리자가 발주자를 대신해 건설공사에 관한 기획, 타당성 분석, 설계, 조달, 계약, 시공관리, 감리, 평가, 사후관리 등에 관련된 관리업무의 전부 또는 일부를 수행하면서 공사비 절감, 공기 단축, 적정품질 확보 등의 사업효과를 극대화하는 건설관리 방식을 말합니다.

또한, 당사는 원전사업에 신규 진입을 목표로 원자력발전소 건설 및 관리를 위한 자격 요건인 KEPIC(Korea - Electric Power Industry Code, 전력 산업기술기준) 인증을 획득하였기 때문에 향후 수주경쟁력이 제고될 것으로 기대합니다.

#### ※ KEPIC 인증

국내 원자력 발전소 시장에 진출하기 위해서 반드시 필요한 자격요건. 원자력발전소를 포함한 전력산업 설비와 기기의 안전성, 신뢰성, 품질확보를 위해 설계·제조·시공·운전 시험 및 검사 등에 대한 방법과 절차를 규정한

상세 기술표준으로, 지식경제부 기술표준원과 한국전력공사 등이 개발하고 대한전기협회에서 관리하고 있습니다.

## 2) 해외시장 진출 및 진행상황

당사는 지금까지 축적된 기술력을 바탕으로 정부 주도의 사회간접자본 및 민간투자사업의 설계, 감리용역 등에 참여해 왔으며 중장기적으로는 해외 용역사업에 대한 진출을 적극적으로 추진해 왔습니다.

당사의 해외 사업은 해외시장의 성장성, 지리적 접근성, 문화의 유사성 등의 다양한 요소를 고려하여 향후 사회간접자본(SOC)의 지속적인 수요증가가 예상되는 아시아, 중동, 아프리카 및 남미 시장에서 해외시장 진출의 교두보를 마련하기 위한 방안을 모색해 왔습니다. 이러한 노력의 결과 당사는 정부의 대외경험자금과 연계하여 시행한 필리핀 라퀸딩간 공항 개발사업과 같은 해외사업을 통해 해외사업에 필요한 기술과 인력, 경험 등을 축적하였습니다.

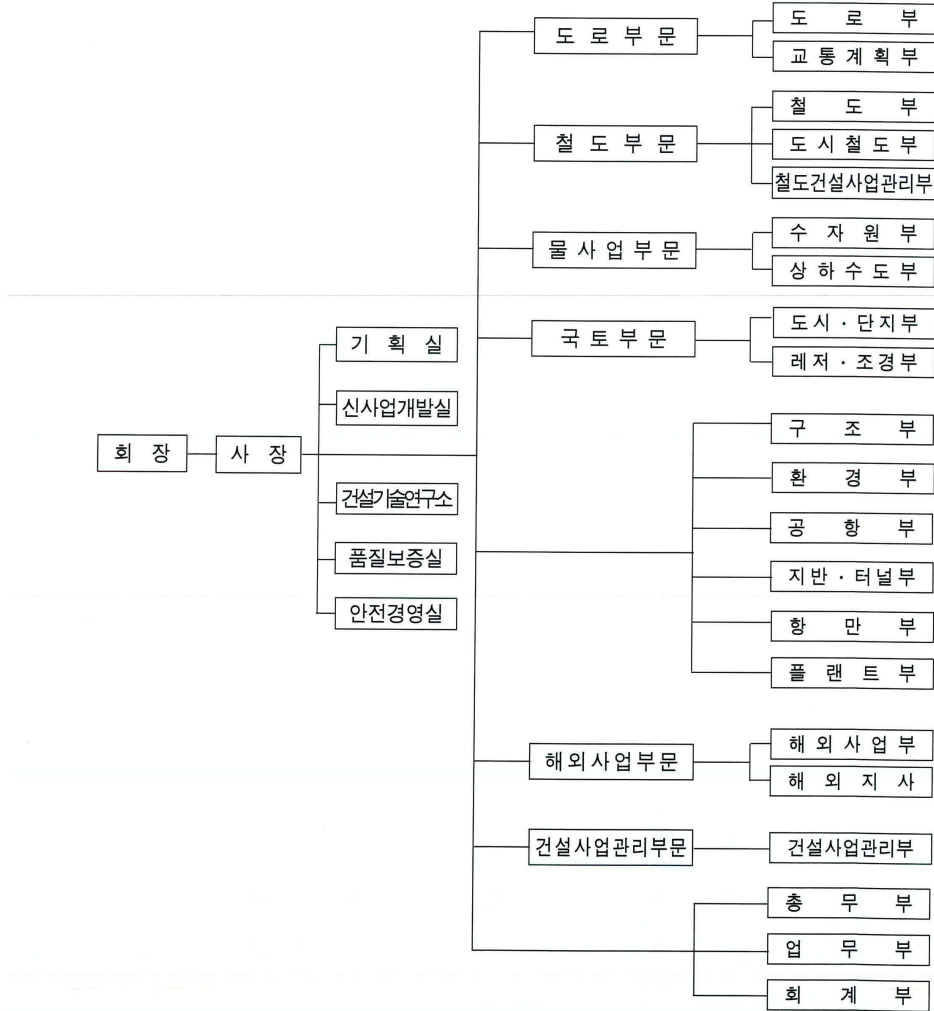
상기와 같은 해외사업에서 축적한 역량을 바탕으로 당사는 현재 인도네시아 자카르타 수도권해안 종합개발 컨설팅사업, 베트남 NH19 국도 개보수 실시 설계, 알제리 알제메트로 1호선 연장선(아인나자-바라키역)구간 토목시공 감리용역, 에티오피아 도로감리 (비습투 ~ 센다파), 파키스탄 신드주 지방도로 개선 설계 검토, 방글라데시 Hazrat Shahjalal 국제공항 확장 사업 중 지하도 설계 및 감리, 몽골 울란바타르 게르지역 및 도시개발 실시설계 및 감리, 네팔 지방도 개선사업 감리, 캄보디아 재해위험관리사업 설계 및 감리, 탄자니아 이토니-루데와-만다 도로 시공감리 등 도로, 교통, 구조, 수자원 및 도시개발 등의 분야에서 활발한 사업을 수행하고 있습니다.

이처럼, 탄탄한 기술력을 바탕으로 해외시장 진출을 지속적으로 추진한 당사는 2019년 7월 ENR(Engineering News-Record)에서 집계·발표한 [The Top 225 International Design Firms] List에서 158위에 랭크되었습니다. 해외시장에서 당사의 입지를 확대해나가고 있습니다.

RANK 2019	RANK 2018	FIRM	FIRM TYPE	2018 INT'L REVENUE		GENERAL BUILDING	MANUFACTURING	POWER	WATER SUPPLY	SEWER/WASTE	INDUS./PETROLEUM	TRANSPORTATION	HAZARDOUS WASTE	TELECOM
				IN \$ MIL.	% OF TOTAL REV.									
154	156	CES CONSULTING ENGRS. SALZGITTER GMBH, Braunschweig, Germany†	E	22.7	100	14	0	0	55	30	0	1	0	0
155	161	AMG AL AMAR CONSULTING GROUP SA, Cairo, Egypt†	EC	22.4	69	78	5	3	5	5	0	2	0	1
156	**	CHINA TRIUMPH INTERNATIONAL ENGINEERING CO. LTD., Shanghai, China†	AE	22.3	32	0	0	51	0	0	49	0	0	0
157	197	GOETTSCHE PARTNERS, Chicago, Ill., U.S.A.	A	22.2	69	100	0	0	0	0	0	0	0	0
158	150	YOOSHIN ENGINEERING CORP., Seoul, S. Korea	E	22.0	14	0	0	9	16	4	0	68	0	0
159	168	CONSOLIDATED CONSULTANTS GROUP, Amman, Jordan	AE	21.6	80	51	0	0	7	3	0	22	0	0
160	195	AAW CONSULTING ENGINEERS, Giza, Egypt†	E	21.6	78	8	0	8	32	39	0	10	2	0
161	159	KAJIMA CORP., Tokyo, Japan†	AEC	21.5	9	3	29	3	0	0	51	1	0	0
162	140	DAY & ZIMMERMANN, Philadelphia, Pa., U.S.A.†	EC	21.1	31	100	0	0	0	0	0	0	0	0
163	**	HALEY & ALDRICH INC., Burlington, Mass., U.S.A.†	A	20.7	12	1	0	0	0	0	0	2	97	0
164	194	ENNEAD ARCHITECTS LLC, New York, N.Y., U.S.A.	A	20.7	36	100	0	0	0	0	0	0	0	0
165	205	POND, Peachtree Corners, Ga., U.S.A.	AEP	20.5	13	0	0	0	0	0	100	0	0	0
166	188	KIEWIT CORP., Omaha, Neb., U.S.A.†	EC	20.2	4	0	0	50	0	0	11	39	0	0
167	167	3TI PROGETTI, Rome, Italy†	EA	20.1	76	25	0	0	2	0	0	73	0	0
168	172	JAN DE NUL GROUP (SOFIDRA SA), Capellen, Luxembourg†	EC	20.0	100	5	0	0	0	5	25	15	0	0
169	**	ZUHAIR FAYEZ PARTNERSHIP CONSULTANTS, Riyadh, Saudi Arabia	AE	19.8	16	100	0	0	0	0	0	0	0	0
170	185	DBA GROUP SPA, Vicoltorba (TV), Italy†	EA	19.0	31	16	0	0	0	0	42	35	0	1
171	175	SETS, Beirut, Lebanon†	E	18.6	96	6	0	2	4	0	0	85	0	3

사. 조직도

## 조직도



## 2. 주요 용역 현황 및 완성도 현황

(단위 : 백만원)

구분	용역건수	완성공사 및 수익인식액			최근결산기말 공사계약잔액	원 도금액	평균 도금액
		제54기	제53기	제52기			



관급	764	99,573	91,826	90,007	176,485	578,430	757
민간	201	38,707	38,805	35,029	93,026	191,238	951
해외	125	28,331	20,201	23,449	98,334	182,795	1,462
합계	1,090	166,611	150,832	148,485	367,846	952,463	874

주1) 상기 값은 사사오입에 따른 값을 적용함.

주2) 상기 용역계약 잔액 및 원도금액은 계약금액 총액 기준임.

### 3. 설비 등에 관한 사항

#### 주요설비의 현황

[자산항목 : 토지]

(단위 : 백만원)

사업소	소유 형태	소재지	구분 (수량)	기초 장부가액	당기		당기 상각	당기 장부가액	비고
					증가	감소			
본사	자가	서울 용산구 갈월동	533.6㎡	800	-	-	-	800	-
본사	자가	수원 영통구 이의동	6,082.3㎡	23,591	-	-	-	23,591	-
합계			6,615.9㎡	24,391	-	-	-	24,391	-

[자산항목 : 건물]

(단위 : 백만원)

사업소	소유 형태	소재지	구분 (수량)	기초 장부가액	당기		당기 상각	당기 장부가액	비고
					증가	감소			
본사	자가	용산구 갈월동	사무실	48	-	-	2	46	-
합계			-	48	-	-	2	46	-

[자산항목 : 차량운반구 및 비품]

(단위 : 백만원)

사업소	소유 형태	소재지	구분 (수량)	기초 장부가액	당기		당기 상각	당기 장부가액	비고
					증가	감소			
본사	자가	강남구 역삼동	차량	133	-	-	43	90	-
		강남구 역삼동	비품	1,655	681	29	694	1,613	-
합계			-	1,788	681	29	737	1,703	-

### 4. 매출에 관한 사항

#### 가. 매출실적

당사의 최근 3년간 부문별 매출실적은 다음과 같습니다.

(단위 : 백만원, %)

구분		제54기		제53기		제52기	
		금액	비율	금액	비율	금액	비율
국내	도로/공항	23,481	14.1	23,005	15.3	20,450	13.8
	철도/구조	25,015	15.0	28,575	18.9	19,071	12.8
	도시계획	11,496	6.9	5,550	3.7	9,520	6.4
	기타설계	44,096	26.5	38,267	25.4	36,077	24.3
	건설사업관리	34,192	20.5	35,234	23.4	39,918	26.9
해외도급용역		28,331	17.0	20,201	13.4	23,449	15.8
합 계		166,611	100.0	150,832	100.0	148,485	100.0

\* 제52기(전전기) 매출은 종전 기준서인 K-IFRS 1011호에 따라 작성되었습니다.  
K-IFRS 1115호 적용에 따른 변동사항은 없습니다.

### ※ 매출 인식 기준

공사수익은 공사결과를 신뢰성 있게 추정할 수 있을 때 재무상태표일 현재의 공사진행률에 따라 인식하며, 공사진행률은 총공사예정원가에 대한 실제 공사비 발생액의 비율로 산정하고 있습니다.

### 나. 수주 및 판매전략 등

#### (1) 판매조직

당사는 전 기술부서가 직접 수주를 담당하고 있어 별도의 수주조직을 운영하고 있지 않으며 입찰·계약 및 수금관련 업무를 수행하기 위해 업무부를 설치 운영하고 있습니다.

#### (2) 수주전략

우리회사는 동종업계의 타사에 비해 전문기술자 확보 및 유사용역실적, 신용도 등에서 비교적 높은 점수를 받고 있으며 그 이외의 일반적인 인지도면에서도 높은 평가를 받고 있습니다.

또한 지속적인 전문기술인력의 확보 및 선진기술개발에 박차를 가하고 있습니다. 이미 우리회사는 국내 유수의 대형 건설업체인 현대건설, 삼성물산, 대림산업, 대우건설, GS건설, 현대산업개발 등과 긴밀한 유대관계를 맺고 있으며 이외에도 많은 건설업체들로부터 함께 참여할 것을 권유받고 있어 당사의 설계기술능력에 대해 건설업계의 높은 인정을 받고 있습니다.

## 5. 수주상황

### 가. 수주현황

(단위 : 백만원)

구분		용역명	기본 도금액	완성 공사액	계약 잔액
설계	관급	영동대로 지하공간 복합개발 관련 강남권 광역 복합환승센터	311,108	193,294	116,085

		기본설계용역 외 629건			
	민간	승학터널 민간투자사업 제3차제안 설계용역 외 190건	176,549	91,629	84,919
건설사업관리	관급	인천국제공항 4단계 활주로지역 시설공사 건설사업관리용역 외 133건	267,322	207,405	60,399
	민간	김해 대동첨단일반산업단지 조성사업 건설사업관리 외 9건	14,689	6,582	8,107
	해외	인도 서벵갈 이스와르 굽타 사장교 및 NH-34 국도 확장공사 감리용역 외 124건	182,795	84,460	98,334
	합계	1,090건	952,463	583,371	367,846

보고서 작성 기준일 현재 약 3,678억원의 계약잔고를 유지하고 있습니다.

#### 나. 수주의 계절적 변동요인

당사의 주된 사업영역의 특성상 정부예산 집행과 밀접하게 관련이 있는 바, 통계적으로 전반기에 비해 후반기에 발주가 집중되는 경향이 있습니다.

### 6. 시장위험과 위험관리

회사는 경영활동과 관련하여 시장위험(외환위험, 이자율위험)과 유동성위험 및 신용위험 등에 노출되어 있습니다. 당사는 이러한 위험이 경영에 미칠 수 있는 불리한 효과를 최소화하기 위해 회계부서에서 위험관리 정책과 시스템을 통해 지속적으로 위험관리를 해나가고 있습니다.

#### 가. 외환위험

회사는 해외사업을 진행하기 때문에 외화거래가 수반되고 이 외화거래에 의해 발생하는 환율변동위험에 노출되어 있습니다. 따라서 회사는 환율변동에 의한 손실은 최소화하고 이득은 극대화 할 수 있도록 장단기 환율전망을 예의주시하며 가장 유리한 환율정책을 시행하기 위한 노력을 지속하고 있습니다.

#### 나. 이자율위험

회사는 고정이자율과 변동이자율로 자금을 차입하고 있으며, 이로 인하여 이자율위험에 노출되어 있습니다. 회사는 고정금리차입금과 변동금리차입금의 적절한 균형유지 정책을 수행하는 등 이자율위험을 관리하고 있습니다.

#### 다. 유동성위험

회사는 미래의 현금흐름을 예측하여 단기 및 중장기 자금조달 계획을 수립하여 유동성위험을 관리하고 있으며, 더 나아가 금융부채의 잔존계약 만기에 따른 만기분석을 통해 위험관리의 효익을 극대화하고 있습니다.

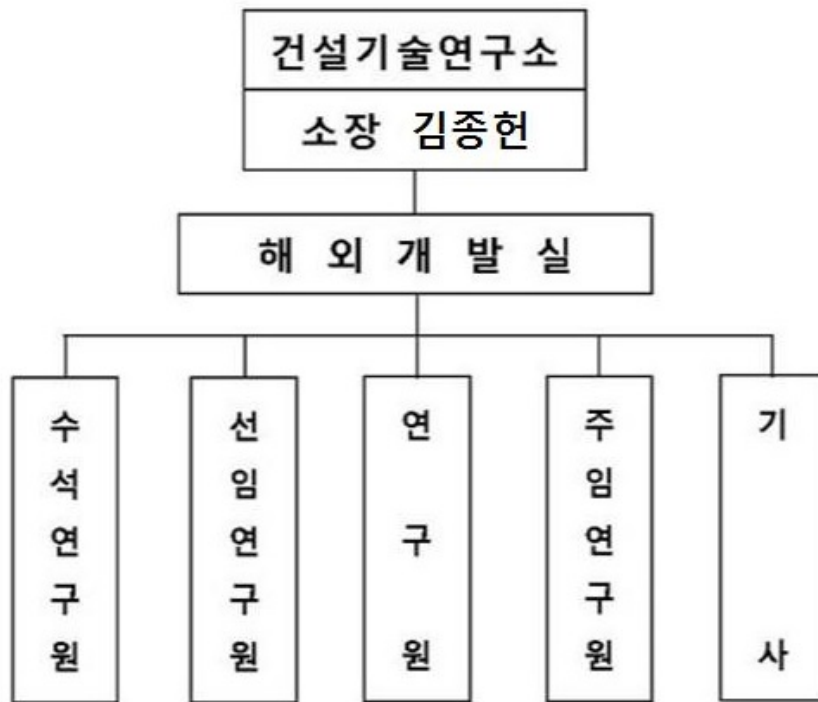
#### 라. 신용위험

회사는 채무불이행으로 인한 재무적 손실을 경감시키기 위하여 신용도가 일정 수준 이상인 거래처와 거래하고, 충분한 담보 또는 지급보증을 수취하고 있습니다. 회사는 신용위험노출 및 거래처의 신용등급을 주기적으로 검토하여 거래처의 여신한도 및 담보수준을 재조정하는 등 신용위험을 관리하고 있습니다.

## 7. 연구개발활동

### 가. 연구개발활동의 개요

#### (1) 연구개발 담당조직



<연구소 조직도>

#### (2) 연구개발비용

(단위 : 천원)

과 목	제54기	제53기	제52기	비 고
원 재 료 비	-	-	-	-
인 건 비	1,762,721	384,971	391,406	-
감 가 상 각 비	-	-	-	-
위 탁 용 역 비	10,514,192	7,081,041	6,577,345	-

기	타	171,262	364,492	614,214	-
연구개발비용 계		12,448,175	7,830,504	7,582,966	-
회계처리	판매비와 관리비	1,933,983	749,463	1,005,620	-
	제조경비	10,514,192	7,081,041	6,577,345	-
	개발비(무형자산)	-	-	-	-
연구개발비 / 매출액 비율(%) [연구개발비용계 ÷ 당기매출액 × 100]		7.47%	5.19%	5.11%	-

## 나. 연구개발 실적

연구과제명	연구기간
해상토목설계 R24049 해상풍력 기술개발	2019.05 ~ 2019.12

## 8. 그 밖에 투자의사결정에 필요한 사항

당사가 영위하는 사업과 관련하여 총 66건(신기술 : 3건, 특허 : 63건)의 지적재산권을 보유하고 있으며, 그 중에서 보고일 현재 주요한 기여를 하고 있는 특허권의 내용은 다음과 같습니다.

종류	취득일	특허명	근거법령 및 보호받는 내용	취득에 투입된 기간, 인력	상용화 여부
특허권	2003.04.17	환경친화적 방음벽의 방음재	특허법	-	업무에 적용
특허권	2003.04.17	콘크리트 포장 균열방지용 커터기	특허법	-	업무에 적용
특허권	2003.04.17	교통표지판의 차광장치	특허법	-	업무에 적용
특허권	2003.08.05	터널용 살수장치	특허법	-	업무에 적용
특허권	2003.10.08	옹벽용 토사유출 방지시설	특허법	-	업무에 적용
특허권	2003.10.08	응결재를 이용한 해상 교량용 우물통 기초의 세굴 방지시설 시공방법	특허법	-	업무에 적용
특허권	2003.10.08	교량의 교각 기초의 터파기 굴착 장치	특허법	-	업무에 적용
특허권	2003.11.20	가드레일 고정구	특허법	-	업무에 적용
특허권	2004.02.27	교량의 우물통 기초의 지수막이 그라우팅 공법	특허법	-	업무에 적용
특허권	2004.03.23	복합부재 지보공들과 고밀도 폴리에틸렌 메스를 이용한 터널의 시공법	특허법	-	업무에 적용
특허권	2004.03.23	탄성받침 온도보정대를 이용한 탄성받침 설치공법	특허법	-	업무에 적용
특허권	2004.10.27	매달기 공사용 이동식 작업대차	특허법	-	업무에 적용
특허권	2004.11.12	말뚝 두부정리장치 및 두부정리방법	특허법	-	업무에 적용
특허권	2007.03.27	하천상류에 설치되는 수생동물 보호블럭	특허법	-	업무에 적용
특허권	2007.03.29	유속감속을 위한 친환경적인 하천블럭	특허법	-	업무에 적용
특허권	2007.03.29	수생동물의 서식을 위한 하천제방의 옹벽	특허법	-	업무에 적용
특허권	2007.05.02	하천 침전물의 제거가 용이한 여울발생블럭	특허법	-	업무에 적용

특허권	2007.05.03	하천의 곡류부에 설치되는 국소침하 방지대	특허법	-	업무에 적용
특허권	2007.05.21	하천제방의 붕괴를 방지하기 위한 배수블록	특허법	-	업무에 적용
특허권	2007.05.21	유실방지를 위한 하천제방의 슬라이딩 제방블록	특허법	-	업무에 적용
특허권	2007.05.28	하천의 친환경적인 어류보호 구조물	특허법	-	업무에 적용
특허권	2007.08.31	부력에너지를 이용한 친환경적인 하천의 수문개폐장치	특허법	-	업무에 적용
특허권	2010.03.17	방향 유도 및 반사파 저감을 위한 수로내 선박의 안전운항 장치	특허법	-	업무에 적용
특허권	2011.05.23	설치위치조정이 가능한 특고압 전선로	특허법	-	업무에 적용
특허권	2011.05.23	감전방지용 지중배전함의 절연구조	특허법	-	업무에 적용
특허권	2011.05.23	매설형 지중전선 커넥터	특허법	-	업무에 적용
특허권	2011.07.13	지중배전선과 배전반의 접속용 어댑터	특허법	-	업무에 적용
특허권	2012.02.02	판관입시험에 사용되는 핀	특허법	-	업무에 적용
특허권	2014.03.31	원형 탄성받침	특허법	-	업무에 적용
특허권	2014.08.04	국부세굴방지용 강영선망 석재 충전제 및 이를 이용한 교각제굴 방지공	특허법	-	업무에 적용
특허권	2014.11.14	파형 스톤 매트 시공방법	특허법	-	업무에 적용
특허권	2016.06.08	수직갱시공방법	특허법	-	업무에 적용
특허권	2017.10.20	하부연동형 계선주를 이용한 계선주의 이용방법	특허법	-	업무에 적용
특허권	2017.11.03	항만시설용 침하 및 재해감시 설비	특허법	-	업무에 적용
특허권	2017.11.15	항만시설용 친환경 모서리 보호공	특허법	-	업무에 적용

### III. 재무에 관한 사항

#### 1. 요약재무정보

(단위 : 원)

과 목	제54기말	제53기말	제52기말
[유동자산]	90,631,487,201	86,261,193,617	96,521,451,828
현금및현금성자산	3,193,506,120	1,871,107,501	790,918,858
단기기타금융자산	47,182,787,726	45,228,528,421	59,647,621,746
매출채권	13,837,961,933	17,386,971,713	16,374,600,098
단기기타채권	306,838,310	171,044,489	212,144,372
당기법인세자산	-	151,502,250	777,168,649
미청구공사	21,214,437,150	17,867,037,334	16,085,977,004
기타유동자산	4,895,955,962	3,585,001,909	2,633,021,101
[비유동자산]	65,801,867,864	61,877,667,090	52,919,366,170
장기기타금융자산	16,325,330,354	15,652,184,930	9,140,990,989
장기기타채권	12,523,546,468	14,092,080,752	13,304,419,843
투자부동산	62,896,624	65,233,340	67,570,056
유형자산	29,636,226,094	26,228,043,677	25,436,453,811
무형자산	475,315,171	545,941,026	547,461,026
이연법인세자산	6,778,553,153	5,294,183,365	4,422,470,445
자산총계	156,433,355,065	148,138,860,707	149,440,817,998
[유동부채]	57,580,039,358	43,472,303,788	41,277,343,733
[비유동부채]	17,474,998,464	17,502,023,484	17,462,699,064
부채총계	75,055,037,822	60,974,327,272	58,740,042,797
[지배기업 소유주지분]	81,378,317,243	87,164,533,435	90,700,775,201
자본금	15,000,000,000	15,000,000,000	15,000,000,000
자본잉여금	3,229,809,238	3,229,809,238	3,229,809,238
이익잉여금	63,148,508,005	68,934,724,197	72,470,965,963
[비지배지분]	-	-	-
자본총계	81,378,317,243	87,164,533,435	90,700,775,201
부채및자본총계	156,433,355,065	148,138,860,707	149,440,817,998
종속·관계·공동기업투자 주식의 평가방법	원가법	원가법	원가법
	제54기 (2019.01.01~2019.12.31 )	제53기 (2018.01.01~2018.12.31 )	제52기 (2017.01.01~2017.12.31 )
매출액	166,611,283,201	150,831,861,936	148,484,811,272
영업이익(영업손실)	(9,613,617,508)	(7,762,444,103)	1,028,268,053

당기순이익(당기순손실)	(6,150,701,481)	(7,412,172,732)	1,529,910,120
지배기업 소유주지분	(6,150,701,481)	(7,412,172,732)	1,529,910,120
비지배지분	-	-	-
주당순이익(주당순손실)	(2,050)	(2,471)	510
연결에 포함된 회사수	-	-	-

※ 제54기 재무제표는 K-IFRS 기준에 따라 작성되었으며, 외부감사인의 감사(검토)를 받은 재무제표입니다. 한편, 비교표시된 제53기, 제52기는 K-IFRS 기준에 따라 작성되었으며, 외부감사인의 감사(검토)는 받은 재무제표입니다. 제53기(전기) 및 제52기(전전기)는 종전 기준서인 K-IFRS 1039호에 따라 작성되었습니다. K-IFRS 1115호 적용에 따른 변동사항은 없습니다.

## 2. 연결재무제표

- 해당사항 없음

## 3. 연결재무제표 주석

- 해당사항 없음

## 4. 재무제표

### 재무상태표

제 54 기	2019.12.31 현재
제 53 기	2018.12.31 현재
제 52 기	2017.12.31 현재

(단위 : 원)

	제 54 기	제 53 기	제 52 기
자산			
유동자산	90,631,487,201	86,261,193,617	96,521,451,828
현금및현금성자산 (주3,4,5,32)	3,193,506,120	1,871,107,501	790,918,858
단기기타금융자산 (주3,4,7,15,30,31,32)	47,182,787,726	45,228,528,421	59,647,621,746
매출채권 및 기타유동채권	14,144,800,243	18,446,254,908	16,586,744,470
매출채권 (주3,4,6,22,30,31,32)	13,837,961,933	18,275,210,419	16,374,600,098
단기기타채권 (주3,6,32)	306,838,310	171,044,489	212,144,372
당기법인세자산		151,502,250	777,168,649
단기미청구공사 (주22)	21,214,437,150	16,978,798,628	16,085,977,004
기타유동자산 (주8)	4,895,955,962	3,585,001,909	2,633,021,101
비유동자산	65,801,867,864	61,877,667,090	52,919,366,170
장기기타금융자산 (주3,7,31,32)	16,325,330,354	15,652,184,930	9,140,990,989
장기기타채권 (주3,6,30,32)	12,523,546,468	14,092,080,752	13,304,419,843



투자부동산 (주9)	62,896,624	65,233,340	67,570,056
유형자산 (주10,13,31)	29,636,226,094	26,228,043,677	25,436,453,811
무형자산 (주11)	475,315,171	545,941,026	547,461,026
이연법인세자산 (주26)	6,778,553,153	5,294,183,365	4,422,470,445
자산총계	156,433,355,065	148,138,860,707	149,440,817,998
부채			
유동부채	57,580,039,358	43,472,303,788	41,277,343,733
매입채무 및 기타유동채무 (주3,4,14,32)	9,549,373,297	8,324,123,930	11,347,105,357
단기매입채무 (주3,4,14,31,32)	2,574,975,202	3,478,372,063	2,129,254,390
단기기타채무 (주3,4,15,31,32)	6,974,398,095	4,845,751,867	9,217,850,967
단기차입금	28,519,502,400	28,767,651,346	23,624,025,174
단기초과청구공사 (주18,22)	18,293,307,586	6,380,528,512	6,306,213,202
유동리스부채 (주13)	1,217,856,075		
비유동부채	17,474,998,464	17,502,023,484	17,462,699,064
순확정급여부채 (주17)	14,913,800,118	17,041,352,759	17,412,699,064
비유동리스부채 (주3,13)	1,905,787,276		
비유동공사손실충당부채 (주16)	655,411,070	410,670,725	
기타비유동부채		50,000,000	50,000,000
부채총계	75,055,037,822	60,974,327,272	58,740,042,797
자본			
자본금 (주19)	15,000,000,000	15,000,000,000	15,000,000,000
자본잉여금 (주19)	3,229,809,238	3,229,809,238	3,229,809,238
기타포괄손익누계액		0	0
이익잉여금(결손금) (주20)	63,148,508,005	68,934,724,197	72,470,965,963
자본총계	81,378,317,243	87,164,533,435	90,700,775,201
자본과부채총계	156,433,355,065	148,138,860,707	149,440,817,998

### 포괄손익계산서

제 54 기 2019.01.01 부터 2019.12.31 까지

제 53 기 2018.01.01 부터 2018.12.31 까지

제 52 기 2017.01.01 부터 2017.12.31 까지

(단위 : 원)

	제 54 기	제 53 기	제 52 기
수익(매출액) (주21,22,30,31)	166,611,283,201	150,831,861,936	148,484,811,272
매출원가 (주11,13,17,21,22,27,30)	156,243,107,890	140,987,270,834	130,497,220,545
매출총이익	10,368,175,311	9,844,591,102	17,987,590,727
판매비와관리비 (주3,6,11,13,17,23,27,30)	19,981,792,819	17,607,035,205	16,959,322,674
영업이익(손실)	(9,613,617,508)	(7,762,444,103)	1,028,268,053

기타이익 (주12,24)	708,343,261	895,507,898	996,069,807
기타손실 (주24,31)	103,360,010	3,800,893,708	712,976,084
금융수익 (주3,25)	2,362,488,493	1,795,966,581	1,128,504,372
금융원가 (주3,25,32)	1,091,729,048	808,877,064	412,113,477
종속기업투자처분손익	0	0	0
법인세비용차감전순이익(손실)	(7,737,874,812)	(9,680,740,396)	2,027,752,671
법인세비용 (주26)	(1,587,173,331)	(2,268,567,664)	497,842,551
당기순이익(손실)	(6,150,701,481)	(7,412,172,732)	1,529,910,120
기타포괄손익	364,485,289	(221,905,398)	3,266,049,893
당기손익으로 재분류되지 않는항목(세후기타포괄손익)	364,485,289	(221,905,398)	3,266,049,893
확정급여제도의 재측정손익(세후기타포괄손익)	364,485,289	(221,905,398)	3,266,049,893
해외사업환산손익	0	0	0
총포괄손익	(5,786,216,192)	(7,634,078,130)	4,795,960,013
주당이익			
기본주당이익(손실) (단위 : 원) (주28)	(2,050)	(2,471)	510

**자본변동표**

제 54 기 2019.01.01 부터 2019.12.31 까지

제 53 기 2018.01.01 부터 2018.12.31 까지

제 52 기 2017.01.01 부터 2017.12.31 까지

(단위 : 원)

	자본					
	자본금	자본잉여금	기타자본구성요소	기타포괄손익누계액	이익잉여금	자본 합계
2017.01.01 (기초자본)	15,000,000,000	3,229,809,238		0	68,275,005,950	86,504,815,188
회계정책변경에 따른 증가(감소)						
당기순이익(손실)					1,529,910,120	1,529,910,120
기타포괄손익	보험수리적손익				3,266,049,893	3,266,049,893
	해외사업환산손익					
배당금지급					(600,000,000)	(600,000,000)
2017.12.31 (기말자본)	15,000,000,000	3,229,809,238		0	72,470,965,963	90,700,775,201
2018.01.01 (기초자본)	15,000,000,000	3,229,809,238			72,470,965,963	90,700,775,201
회계정책변경에 따른 증가(감소)					4,697,836,364	4,697,836,364
당기순이익(손실)					(7,412,172,732)	(7,412,172,732)
기타포괄손익	보험수리적손익				(221,905,398)	(221,905,398)
	해외사업환산손익					
배당금지급					(600,000,000)	(600,000,000)
2018.12.31 (기말자본)	15,000,000,000	3,229,809,238			68,934,724,197	87,164,533,435
2019.01.01 (기초자본)	15,000,000,000	3,229,809,238			68,934,724,197	87,164,533,435
회계정책변경에 따른 증가(감소)						
당기순이익(손실)					(6,150,701,481)	(6,150,701,481)
기타포괄손익	보험수리적손익				364,485,289	364,485,289
	해외사업환산손익					
배당금지급						
2019.12.31 (기말자본)	15,000,000,000	3,229,809,238			63,148,508,005	81,378,317,243

### 현금흐름표

제 54 기 2019.01.01 부터 2019.12.31 까지  
 제 53 기 2018.01.01 부터 2018.12.31 까지  
 제 52 기 2017.01.01 부터 2017.12.31 까지

(단위 : 원)

	제 54 기	제 53 기	제 52 기
영업활동현금흐름	5,339,064,971	(15,810,848,744)	(11,388,127,926)
당기순이익(손실)	(6,150,701,481)	(7,412,172,732)	1,529,910,120
당기순이익조정을 위한 가감 (주29)	5,391,324,663	(58,216,046)	6,138,232,813
영업활동으로인한자산·부채의변동 (주29)	4,972,660,918	(9,721,464,140)	(17,975,842,202)
이자수취(영업)	1,859,139,603	1,372,029,656	1,443,391,305
이자지급(영업)	(814,442,760)	(751,814,558)	(353,769,377)
배당금수취(영업)	710,000	710,000	710,000
법인세납부(환급)	80,374,028	760,079,076	(2,170,760,585)
투자활동현금흐름	(2,549,467,592)	12,323,699,771	(3,054,882,929)
단기금융상품의 처분	84,991,482,327	116,522,085,717	105,317,373,588
단기매매증권의 처분	753,042,260	647,309,008	404,070,900
종속기업에 대한 투자자산의 처분		0	0
장기금융상품의 처분	1,200,000,000	1,200,000,000	1,443,000,000
장기대여금및수취채권의 처분		9,600,000	0
유형자산의 처분	34,640,000	150,125,161	0
기타비유동자산의 감소	1,848,703,976	1,446,140,909	416,930,000
단기금융상품의 취득	(86,945,741,632)	(102,182,302,392)	(107,925,014,605)
단기매매증권의 취득	(776,208,816)	(618,461,514)	(421,005,000)
장기금융상품의 취득	(1,224,000,000)	(1,224,000,000)	(1,226,000,000)
장기대여금및수취채권의 취득		0	(20,000,000)
유형자산의 취득	(681,140,760)	(1,533,595,300)	(538,811,412)
기타무형자산의 취득		0	(123,866,400)
건설중인자산의 취득	(387,470,880)		
기타비유동자산의 취득	(1,362,774,067)	(2,093,201,818)	(381,560,000)
재무활동현금흐름	(1,471,820,083)	4,543,626,172	13,831,143,974
단기차입금의 증가	41,619,502,400	38,867,651,346	39,054,025,174
수입보증금의 증가		50,000,000	50,000,000
단기차입금의 상환	(41,867,651,346)	(33,724,025,174)	(24,522,881,200)
수입보증금의 지급	(50,000,000)	(50,000,000)	(150,000,000)
배당금지급		(600,000,000)	(600,000,000)
리스부채의지급	(1,173,671,137)		
현금및현금성자산에 대한 환율변동효과	4,621,323	23,711,444	(90,033,666)
현금및현금성자산의순증가(감소)	1,322,398,619	1,080,188,643	(701,900,547)

기초현금및현금성자산	1,871,107,501	790,918,858	1,492,819,405
기말현금및현금성자산	3,193,506,120	1,871,107,501	790,918,858

## 5. 재무제표 주석

제 54 (당)기 2019년 12월 31일 현재

제 53 (전)기 2018년 12월 31일 현재

주식회사 유신

### 1. 일반사항

#### (1) 회사의 개요

회사는 1966년 1월에 설립되었으며, 2002년 1월 코스닥시장에 주식을 상장하였습니다. 회사는 2010년 3월 19일에 주식회사 유신코퍼레이션에서 주식회사 유신으로 사명을 변경하였으며, 본사소재지와 주요사업내용 등은 다음과 같습니다.

1) 본사소재지 : 서울특별시 강남구 역삼동 832-40

2) 주요사업내용: ① 종합건설기술용역업  
② 산업설비용역업  
③ 전문기술용역업

3) 등록 및 면허사항 : 회사는 기술용역사업과 관련하여 관련법령이 정하고 있는 요건을 갖추고 다음과 같이 등록되어 있습니다.

- ① 엔지니어링 사업자(산업통상자원부 / 제 E-09-00001호)
- ② 건설기술용역(국토교통부 / 서울-2-2호)
- ③ 해외건설업(국토교통부 / 제14호)
- ④ 미국동사령부 기술용역(통상산업부 등록 제165호)
- ⑤ 제1종환경영향평가업(환경부 / 제 서-014호)
- ⑥ 교통영향평가대행자(국토교통부 / 제10호)
- ⑦ 공공측량업(국토교통부 / 02-1017호)외 수건

4) 대표이사 : 전경수, 성낙일

5) 주요 주주 현황

주주명	당기		전기	
	주식수(주)	지분율(%)	주식수(주)	지분율(%)
전경수	1,115,324	37.18	1,215,324	40.51
전경린	126,655	4.22	126,655	4.22
전우경	132,139	4.40	132,139	4.40
유정규	79,749	2.66	79,749	2.66
윤동실	6,000	0.20	9,000	0.30
장효완	-	-	11,367	0.38
김충한	40,229	1.34	40,229	1.34
장정애	13,258	0.44	13,258	0.44
기타주주	1,486,646	49.56	1,372,279	45.74
합계	3,000,000	100.00	3,000,000	100.00

2. 중요한 회계정책

재무제표는 한국채택국제회계기준에 따라 작성되었으며 재무제표를 작성하기 위하여 채택한 중요한 회계정책은 별도의 언급이 없는 한 전기 재무제표 작성시 채택한 회계정책과 동일하게 적용되었습니다.

재무제표 작성을 위하여 채택한 중요한 회계정책은 다음과 같습니다.

(1) 회계정책의 변경과 공시

1) 회사가 채택한 제·개정 기준서

회사가 2019년 1월 1일 이후 개시하는 회계기간부터 적용한 제·개정 기준서 및 해석서는 다음과 같습니다.

(가) 기업회계기준서 제1116호 '리스' 제정

개정기준서는 단일 리스이용자 모형을 도입하여 리스기간이 12개월을 초과하고 기초자산이 소액이 아닌 모든 리스에 대하여 리스이용자에게 사용권자산과 리스부채를인식하도록 요구합니다.

회사는 기업회계기준서 제1116호의 경과 규정에 따라 변경된 회계정책을 소급 적용하였고, 최초 적용으로 인한 누적효과는 최초 적용일인 2019년 1월 1일에 반영하였습니다. 비교 표시된 전기 재무제표는 재작성되지 않았으며, 최초적용으로 재무제표에 미치는 효과는 다음과 같습니다.

① 회계정책의 변경으로 최초 적용일에 인식된 조정 내역

(단위: 천원)

계정과목	조정금액
유형자산	
사용권자산	1,855,246
유동리스부채	1,072,642
비유동리스부채	782,604

회사는 기업회계기준서 제1116호의 적용으로 종전에 기업회계기준서 제1017호를 적용하여 운용리스로 분류하였던 리스에 대하여 리스부채를 인식하였습니다. 해당 리스부채는 2019년 1월 1일 현재 리스이용자의 증분차입이자율로 할인한 나머지 리스료의 현재가치로 측정되었습니다. 2019년 1월 1일 현재 리스부채의 측정에 적용된 회사의 가중평균증분차입이자율은 2.58%입니다.

## ② 실무적 간편법의 사용

회사는 기업회계기준서 제1116호를 최초 적용하면서 기준서에서 허용하는 다음의 실무적 간편법을 사용하였습니다.

- 특성이 상당히 비슷한 리스 포트폴리오에 단일 할인을 적용
- 리스가 손실부담계약인지에 대한 종전 평가에 의존한 사용권자산의 손상 검토
- 최초 적용일로부터 12개월 이내에 리스기간이 종료되는 리스에 대하여 단기리스와 같은 방식으로 회계처리
- 최초 적용일의 사용권자산 측정치에서 리스개설직접원가를 제외
- 연장 또는 종료선택권이 포함된 계약의 리스기간 결정에 사후판단 사용

또한 회사는 최초 적용일 현재 계약이 리스인지 또는 리스를 포함하고 있는지를 재평가하지 않았습니다. 기업회계기준서 제1017호와 기업회계기준해석서 제2104호 '약정에 리스가 포함되어 있는지의 결정'을 적용하여 종전에 리스로 식별된 계약에 기업회계기준서 제1116호를 적용하였습니다.

(나) 기업회계기준서 제1109호 '금융상품' 개정

개정기준서는 중도상환 또는 중도환매를 허용하는 채무상품이 원리금 지급만으로 구성되는 계약상 현금흐름의 요건을 충족하는지 평가시, 거래 상대방에 대한 부(-)의 보상이 계약의 조기청산에 대한 합리적인 보상이라면 원리금 지급만으로 구성되는 계약상 현금흐름의 요건을 충족할 수 있음을 명확히 하였습니다. 상기 개정 내용이 재무제표에 미치는 유의적인 영향은 없습니다.

(다) 기업회계기준서 제1019호 '종업원급여' 개정

개정기준서는 확정급여제도의 변경으로 제도의 개정, 축소, 정산이 되는 경우 순확정급여부채(자산)의 재측정에 사용된 가정을 사용하여 잔여 보고기간에 대한 당기근무원가 및 순이자를 결정하도록 하고 있습니다. 또한, 자산인식상한의 영향으로 이전에 인식하지 않은 초과적립액이 감소하는 경우 과거근무원가나 정산손익의 일부로 당기손익에 반영합니다. 상기 개정 내용이 재무제표에 미치는 유의적인 영향은 없습니다.

(라) 기업회계기준서 제1028호 '관계기업과 공동기업에 대한 투자' 개정

개정기준서는 관계기업이나 공동기업에 대한 다른 금융상품(지분법을 적용하지 않는 금융상품)은 기업회계기준서 제1109호의 적용 대상이며, 관계기업이나 공동기업에 대한 순투자의 일부를 구성하는 장기투자지분의 손상 회계처리에 대해서는 기업회계기준서 제1109호를 우선하여 적용하는 것을 주요 내용으로 하고 있습니다. 상기 개정 내용이 재무제표에 미치는 유의적인 영향은 없습니다.

(마) 기업회계기준해석서 제2123호 '법인세 처리의 불확실성' 제정

제정해석서는 기업이 법인세 처리에 불확실성이 있을 때 불확실한 법인세 처리를 개별적으로 고려할지 아니면 하나 이상의 다른 불확실한 법인세 처리와 함께 고려할지를 판단하도록 하고 있으며, 기업이 과세당국이 불확실한 법인세 처리를 수용할 가능성이 높은지를 고려하여 그 가능성이 높다면 법인세 신고에 사용하였거나 사용하려는 법인세 처리와 일관되게 과세소득(세무상결손금), 세무기준액, 미사용 세무상결손금, 미사용 세액공제, 세율을 산정하며, 그 가능성이 높지 않다면 과세소득(세무상결손금) 등을 산정할 때에 불확실성의 영향을 반영하는 것을 주요 내용으로 하고 있습니다. 상기 제정 내용이 재무제표에 미치는 유의적인 영향은 없습니다.

(바) 한국채택국제회계기준 2015-2017 연차개선

① 기업회계기준서 제1012호 '법인세'

개정기준서는 배당의 모든 법인세 효과를 인식하도록 하고 있으며 과거의 거래나 사건을 어디에 인식하였는지에 따라 배당의 법인세효과를 당기손익, 기타포괄손익 또는 자본으로 인식하도록 하고 있습니다. 상기 개정 내용이 재무제표에 미치는 유의적인 영향은 없습니다.

② 기업회계기준서 제1023호 '차입원가'

개정 기준서는 적격자산을 의도된 용도로 사용(또는 판매) 가능하게 하는 데 필요한 대부분의 활동이 완료된 후에도 특정차입금의 잔액이 존재하는 경우, 해당 차입금은 일반차입금의 자본화이자율을 계산할 때 일반차입금에 포함한다는 사실을 명확히 하였습니다. 상기 개정 내용이 재무제표에 미치는 유의적인 영향은 없습니다.

③ 기업회계기준서 제1103호 '사업결합'

개정 기준서는 기업이 공동영업인 사업에 대한 지배력을 획득하고, 그 취득일 직전에 해당 공동영업과 관련된 자산에 대한 권리와 부채에 대한 의무를 보유하고 있었다면, 이는 단계적으로 이루어지는 사업결합이므로, 이전에 보유하고 있던 지분을 재측정하는 것을 포함하여 단계적으로 이루어지는 사업결합에 대한 요구사항을 적용하도록 하고 있습니다. 상기 개정 내용이 재무제표에 미치는 유의적인 영향은 없습니다.

④ 기업회계기준서 제1111호 '공동약정'

공동영업에 참여는 하지만 공동지배력을 보유하지 않은 공동영업 당사자가 공동영업에 대한 공동지배력을 획득하는 경우 공동영업에 대해 이전에 보유하고 있던 지분은 재측정하지 않습니다. 상기 개정 내용이 재무제표에 미치는 유의적인 영향은 없습니다.

2) 제정 또는 공표되었으나 아직 시행되지 않은 제·개정 기준서 및 해석서는 없습니다.

(2) 재무제표 작성기준

1) 회계기준

재무제표는 주식회사 등의 외부감사에 관한 법률에서 규정하고 있는 국제회계기준위원회의 국제회계기준을 채택하여 정한 회계처리기준인 한국채택국제회계기준에 따라 작성되었습니다.

2) 측정기준

재무제표는 금융상품 등 아래의 회계정책에서 별도로 언급하고 있는 사항을 제외하고는 역사적원가를 기준으로 작성되었습니다.

3) 기능통화와 표시통화

재무제표는 회사의 기능통화이면서 표시통화인 "원(KRW)"으로 표시되고 있으며 별도로 언급하고 있는 사항을 제외하고는 "원(KRW)" 단위로 표시되고 있습니다.

(3) 외화환산

기능통화로 외화거래를 최초로 인식하는 경우에 거래일의 외화와 기능통화 사이의 현물환율을 외화금액에 적용하여 기록하며, 보고기간말 화폐성 외화항목은 마감환율로 환산하며, 역사적원가로 측정하는 비화폐성 외화항목은 거래일의 환율로 환산하고, 공정가치로 측정하는 비화폐성 외화항목은 공정가치가 결정된 날의 환율로 환산하고 있습니다.

화폐성항목의 결제시점에 생기는 외환차이와 화폐성항목의 환산에 사용한 환율이 회계기간



중 최초로 인식한 시점이나 전기의 재무제표 환산시점의 환율과 다르기 때문에 생기는 외환 차이는 그 외환차이가 생기는 회계기간의 손익으로 인식하고 있으며, 일정요건을 충족하는 위험회피회계를 적용하는 외환차이 등은 기타포괄손익으로 보고하고 있습니다.

비화폐성항목에서 생긴 손익을 기타포괄손익으로 인식하는 경우에 그 손익에 포함된 환율변동효과도 기타포괄손익으로 인식하며, 비화폐성항목에서 생긴 손익을 당기손익으로 인식하는 경우에는 그 손익에 포함된 환율변동효과도 당기손익으로 인식하고 있습니다.

#### (4) 현금및현금성자산

회사는 보유현금과 요구불예금, 유동성이 매우 높은 단기 투자자산으로서 확정된 금액의 현금으로 전환이 용이하고 가치변동의 위험이 경미한 자산을 현금 및 현금성자산으로 분류하고 있습니다. 지분상품은 현금성자산에서 제외하고 있으며 다만 상환일이 정해져 있고 취득일로부터 상환일까지의 기간이 단기인 우선주와 같이 실질적인 현금성자산인 경우에는 현금성자산에 포함하고 있으며, 금융회사의 요구에 따라 즉시 상환하여야 하는 당좌차월은 현금 및 현금성자산의 구성요소에 포함하고 있습니다.

#### (5) 금융상품

##### 1) 금융자산

금융자산은 금융상품의 계약당사자가 되는 때에만 재무상태표에 인식하고 있으며, 금융자산의 정형화된 매입이나 매도는 매매일 또는 결제일에 인식하고 있습니다. 금융상품의 최초 인식시점에 사업모형과 금융자산의 계약상 현금흐름의 특성에 따라 금융자산은 당기손익-공정가치측정금융자산, 기타포괄손익-공정가치측정금융자산, 상각후원가측정금융자산으로 분류하고 있습니다.

금융자산은 최초인식시 공정가치로 측정하고 있으며, 당기손익-공정가치금융자산이 아닌 경우 당해 금융자산의 취득과 직접 관련되는 거래원가는 최초인식하는 공정가치에 가산하여 측정하고 있습니다.

##### (가) 당기손익-공정가치측정금융자산

금융자산을 단기매매목적으로 보유하고 있거나, 당기손익-공정가치측정금융자산으로 지정하는 경우와 기타포괄손익-공정가치측정금융자산 또는 상각후원가측정금융자산으로 분류되지 않는 금융자산은 당기손익-공정가치측정금융자산으로 분류합니다.

또한 당기손익-공정가치측정금융자산의 지정이 서로 다른 기준에 따라 자산이나 부채를 측정하거나, 그에 따른 평가손익 등을 인식함으로써 발생할 수 있는 인식과 측정상의 불일치를 제거하거나 상당히 감소시킬 수 있는 경우에는 당기손익-공정가치 측정금융자산으로 지정할 수 있습니다.

당기손익-공정가치측정금융자산은 공정가치로 측정하며 공정가치 변동으로 인한 평가손익은 당기손익으로 인식하고 있습니다. 금융자산으로부터 획득한 배당금과 이자수익도 당기손익으로 인식합니다.

(나) 기타포괄손익-공정가치측정금융자산

채무증권 중 사업모형이 현금흐름 수취 및 매도 사업모형으로 분류되고 계약상 현금흐름이 원금과 이자만으로 구성되어 있는지에 대한 검토를 만족하는 금융자산이나 단기간 내 매도할 목적이 아닌 지분증권 중 기타포괄손익-공정가치측정금융자산으로 지정한 상품은 기타포괄손익-공정가치측정금융자산으로 분류하고 있습니다. 기타포괄손익-공정가치측정금융자산은 최초인식 후에 공정가치로 측정합니다. 공정가치의 변동으로 인하여 발생하는 손익은 유효이자율법에 따른 이자수익, 배당수익 및 손익으로 직접 인식되는 화폐성자산에 대한 외환차이를 제외하고는 자본의 기타포괄손익항목으로 인식하고 있습니다.

기타포괄손익-공정가치측정금융자산을 처분하는 경우 기타포괄손익으로 인식한 누적손익은 해당 기간의 당기손익으로 인식합니다. 다만, 기타포괄손익-공정가치측정 금융자산으로 지정한 지분증권에서 발생한 누적평가손익은 처분시 해당기간의 당기손익으로 인식되지 않습니다.

외화로 표시된 기타포괄손익-공정가치측정금융자산의 공정가치는 해당 외화로 측정되며 보고기간 말 현재 환율로 환산합니다. 공정가치 변동분 중 상각후원가의 변동으로 인한 환산차이에서 발생한 부분은 당기손익으로 인식하며 기타 변동은 자본으로 인식하고 있습니다.

(다) 상각후원가측정금융자산

사업모형이 현금흐름 수취로 분류되고 계약상 현금흐름 특성 평가를 만족하는 금융자산은 상각후원가 측정 금융자산으로 분류합니다. 최초 인식 후에는 유효이자율법을 사용한 상각후원가로 측정하며, 이자수익은 유효이자율법을 사용하여 인식합니다.

(라) 금융자산의 제거

금융자산의 현금흐름에 대한 계약상 권리가 소멸하거나, 금융자산의 현금흐름에 대한 권리를 양도하고 금융자산의 소유에 따른 위험과 보상의 대부분을 이전할 때 금융자산을 제거하고 있습니다. 만약, 금융자산의 소유에 따른 위험과 보상의 대부분을 보유하지도 않고 이전하지도 아니한 경우, 회사가 금융자산을 통제하고 있지 않다면 금융자산을 제거하고, 금융자산을 계속 통제하고 있다면 그 양도자산에 대하여 지속적으로 관여하는 정도까지 계속하여 인식하고, 관련 부채를 함께 인식하고 있습니다.

2) 금융자산(채무상품)의 기대신용손실

당기손익-공정가치측정금융자산을 제외한 상각후원가측정금융자산 및 기타포괄손익-공정가치측정채무상품은 매 보고기간 말에 기대신용손실을 평가하고 있습니다. 손실충당금의 측정방식은 신용위험의 유의적인 증가 여부에 따라 결정됩니다. 금융자산의 최초 인식 후 신용위험의 유의적인 증가 여부에 따라 아래 표와 같이 3단계로 구분하여 12개월 기대신용손실이나 전체기간 기대신용손실에 해당하는 금액으로 손실충당금을 인식합니다.

구분	손실충당금
----	-------

Stage 1	최초 인식 후 신용위험이 유의적으로 증가하지 않은 경우(주1)	12개월 기대신용손실: 보고기간 말 이후 12개월 내에 발생 가능한 금융상품의 채무불이행 사건으로 인한 기대신용손실
Stage 2	최초 인식 후 신용위험이 유의적으로 증가한 경우	전체기간 기대신용손실: 기대존속기간에 발생할 수 있는 모든 채무불이행 사건으로 인한 기대신용손실
Stage 3	신용이 손상된 경우	

(주1) 보고기간 말 신용위험이 낮은 경우에는 신용위험이 유의적으로 증가하지 않은 것으로 간주할 수 있음

최초 인식 시점에 신용이 손상된 금융자산에 대하여 최초 인식 후 전체기간 기대신용손실의 누적변동분만을 손실충당금으로 계상합니다.

한편, 매출채권, 계약자산, 리스채권 등에 대해서는 전체기간 기대신용손실에 해당하는 금액으로 손실충당금을 측정하는 간편법을 적용하고 있습니다.

기대신용손실은 일정 범위의 발생 가능한 결과를 확률가중한 값으로, 화폐의 시간가치를 반영하고, 보고기간 말에 과거사건, 현재 상황과 미래 경제적 상황에 대한 예측에 대한 과도한 원가나 노력없이 이용할 수 있는 정보를 반영해 측정합니다.

### 3) 금융부채

금융부채는 금융상품의 계약당사자가 되는 때에만 채무상태표에 인식하고 있으며, 금융부채의 최초 인식시 당기손익-공정가치측정금융부채 또는 기타금융부채로 분류하고 공정가치로 측정하고 있습니다. 당기손익-공정가치측정금융부채를 제외하고는 해당 금융부채의 발생과 직접 관련되는 거래비용은 최초 측정시 공정가치에 차감하고 있습니다.

#### (가) 당기손익-공정가치측정부채

당기손익-공정가치측정금융부채는 최초 인식시점에 당기손익-공정가치측정금융부채로 지정한 금융부채를 포함하고 있습니다. 당기손익-공정가치측정금융부채는 최초 인식 후 공정가치로 측정하며, 공정가치의 변동은 당기손익으로 인식하고 있습니다. 한편, 최초 인식시점에 발행과 관련하여 발생한 거래비용은 발생 즉시 당기손익으로 인식하고 있습니다.

#### (나) 당기손익-공정가치측정부채로 분류되지 않는 금융부채

당기손익-공정가치측정부채로 분류되지 않는 금융부채는 다음의 금융부채를 제외하고는 최초인식 후 유효이자율법을 사용하여 상각후원가로 측정하고 있습니다.

금융자산의 양도가 제거 조건을 충족하지 못하거나 지속적관여접근법이 적용되는 경우에 발생하는 금융부채의 경우, 양도자산을 상각후원가로 측정한다면 양도자산과 관련부채의 순장부금액이 양도자가 보유하는 권리와 부담하는 의무의 상각후원가가 되도록 관련부채를 측정하며, 양도자산을 공정가치로 측정한다면 양도자산과 관련부채의 순장부금액이 양도자가 보유하는 권리와 부담하는 의무의 독립적으로 측정된 공정가치가 되도록 관련부채를 측정하고 있습니다.

금융보증부채(금융자산의 양도가 제거 조건을 충족하지 못하거나 지속적관여접근법이 적용되는 경우에 발생하는 금융부채 제외)와 시장이자율보다 낮은 이자율로 대출하기로 한 약정은 기대신용손실모형에 따른 손실충당금과 최초인식금액에서 이익누계액을 차감한 금액 중 큰 금액으로 측정됩니다.

#### (다) 금융부채의 제거

금융부채(또는 금융부채의 일부)는 소멸한 경우(즉, 계약상 의무가 이행, 취소 또는 만료된 경우)에만 재무상태표에서 제거하고 있습니다. 기존 차입자와 대여자가 실질적으로 다른 조건으로 채무상품을 교환하거나 기존 금융부채(또는 금융부채의 일부)의 조건이 실질적으로 변경된 경우 최초의 금융부채를 제거하고 새로운 금융부채를 인식하고 있으며, 소멸하거나 제3자에게 양도한 금융부채(또는 금융부채의 일부)의 장부금액과 지급한 대가의 차액은 당기손익으로 인식하고 있습니다.

#### 4) 금융자산과 금융부채의 상계

회사는 인식한 자산과 부채에 대해 법적으로 집행가능한 상계권리를 현재 보유하고 있으면서 순액으로 결제하거나 자산을 실현하는 동시에 부채를 결제할 의도를 가지고 있는 경우에 금융자산과 금융부채를 상계하고 재무상태표에 순액으로 표시하고 있습니다.

#### 5) 부채와 자본의 분류

채무상품과 지분상품은 계약의 실질 및 금융부채와 지분상품의 정의에 따라 금융부채 또는 자본으로 분류하고 있습니다.

#### (6) 투자부동산

투자부동산은 임대수익이나 시세차익 또는 두 가지 모두를 얻기 위하여 회사가 보유하고 있는 부동산으로서 최초 인식시점에 원가로 측정하고 거래원가는 최초 측정에 포함하고 있습니다. 최초 인식 이후 투자부동산은 취득원가에서 감가상각누계액과 손상차손누계액을 차감한 금액을 장부금액으로 표시하고 있습니다.

후속원가는 자산으로부터 발생하는 미래경제적효익이 유입될 가능성이 높으며, 자산의 원가를 신뢰성 있게 측정할 수 있는 경우 자산의 장부금액에 포함하거나 적절한 경우 별도의 자산으로 인식하고 있으며, 일상적인 수선·유지와 관련하여 발생하는 원가는 발생시점에 당기손익으로 인식하고 있습니다.

투자부동산 중 토지에 대해서는 감가상각을 하지 않으며, 토지를 제외한 투자부동산은 경제적 내용연수에 따라 40년을 적용하여 정액법으로 상각하고 있습니다. 투자부동산의 감가상각방법, 잔존가치 및 내용연수는 매 보고기간말에 재검토하고 있으며, 이를 변경하는 것이 적절하다고 판단되는 경우 회계추정의 변경으로 회계처리하고 있습니다.

부동산의 용도가 변경되는 경우에만 투자부동산의 대체가 발생하고 있으며 투자부동산, 자가사용부동산, 재고자산 사이에 대체가 발생할 때에 대체 전 자산의 장부금액을 승계하고 있습니다.

투자부동산을 처분하거나, 투자부동산의 사용을 영구히 중지하고 처분으로도 더 이상의 경제적효익을 기대할 수 없는 경우에는 재무상태표에서 제거하고 있으며, 투자부동산의 폐기나 처분으로 발생하는 손익은 순처분금액과 장부금액의 차액이며 폐기나 처분이 발생한 기간에 당기손익으로 인식하고 있습니다.

### (7) 유형자산

유형자산은 최초 인식시점에 원가로 측정하고 최초 인식 이후 취득원가에서 감가상각누계액과 손상차손누계액을 차감한 금액을 장부금액으로 표시하고 있습니다. 유형자산의 원가는 관세 및 환급불가능한 취득 관련 세금을 가산하고 매입할인과 리베이트 등을 차감한 구입가격, 경영진이 의도하는 방식으로 자산을 가동하는 데 필요한 장소와 상태에 이르게 하는 데 직접 관련되는 원가와 자산을 해체, 제거하거나 부지를 복구하는 데 소요될 것으로 최초로 추정되는 원가로 구성되고 있습니다.

후속원가는 자산으로부터 발생하는 미래경제적효익이 유입될 가능성이 높으며, 자산의 원가를 신뢰성 있게 측정할 수 있는 경우 자산의 장부금액에 포함하거나 적절한 경우 별도의 자산으로 인식하고 있으며, 일상적인 수선·유지와 관련하여 발생하는 원가는 발생시점에 당기손익으로 인식하고 있습니다.

유형자산 중 토지에 대해서는 감가상각을 하지 않으며, 토지를 제외한 유형자산은 아래의 내용연수와 감가상각방법을 적용하여 감가상각하고 있습니다.

구 분	내 용 연 수	감가상각방법
건 물	40년	정액법
차량운반구	5년	정액법
기타의유형자산	4년	정액법

유형자산을 구성하는 일부의 원가가 당해 유형자산의 전체원가에 비교하여 유의적이란 면 해당 유형자산을 감가상각할 때 그 부분은 별도로 구분하여 감가상각하고 있습니다.

유형자산의 감가상각방법, 잔존가치 및 내용연수는 매 보고기간말에 재검토하고 있으며, 이를 변경하는 것이 적절하다고 판단되는 경우 회계추정의 변경으로 회계처리하고 있습니다.

유형자산의 장부금액은 처분하는 때, 사용이나 처분을 통하여 미래경제적효익이 기대되지 않을 때 제거하고 있으며 제거로 인하여 발생하는 손익은 자산을 제거할 때 당기손익으로 인식하고 있습니다.

### (8) 무형자산

회사는 자산에서 발생하는 미래경제적효익이 기업에 유입될 가능성이 높고 자산의 원가를 신뢰성 있게 측정할 수 있는 경우에 무형자산으로 인식하고 있으며, 최초 인식 후에 무형자산은 원가에서 상각누계액과 손상차손누계액을 차감한 금액을 장부금액으로 하고 있습니다.

#### 1) 개별취득

개별 취득하는 무형자산의 원가는 구입가격(매입할인과 리베이트를 차감하고 수입관세와 환급받을 수 없는 제세금을 포함)과 자산을 의도한 목적에 사용할 수 있도록 준비하는 데 직접 관련되는 원가로 구성되고 있습니다.

### 2) 내부적으로 창출한 무형자산

연구(또는 내부 프로젝트의 연구단계)에서 발생한 지출은 발생시점에 비용으로 인식하고 있으며, 무형자산을 사용하거나 판매하기 위해 그 자산을 완성할 수 있는 기술적 실현가능성, 무형자산을 완성하여 사용하거나 판매하려는 기업의 의도, 무형자산을 사용하거나 판매할 수 있는 기업의 능력, 무형자산이 미래경제적효익을 창출하는 방법, 무형자산의 개발을 완료하고 그것을 판매하거나 사용하는 데 필요한 기술적, 재정적 자원 등의 입수가능성, 개발과정에서 발생한 무형자산 관련 지출을 신뢰성 있게 측정할 수 있는 기업의 능력을 모두 제시할 수 있는 경우에만 개발활동(또는 내부 프로젝트의 개발단계)에서 발생한 무형자산을 인식하고 있습니다. 내부적으로 창출한 무형자산의 원가는 무형자산의 인식기준을 최초로 충족시킨 이후에 발생한 지출금액의 합으로 하며 그 자산의 창출, 제조 및 경영자가 의도하는 방식으로 운영될 수 있게 준비하는 데 필요한 직접 관련된 모든 원가를 포함하고 있습니다. 내부적으로 창출한 영업권은 자산으로 인식하지 아니하고 있습니다.

### 3) 내용연수 및 상각

내용연수가 유한한 무형자산의 경우 상각대상금액은 자산이 사용가능한 때부터 내용연수동안 정액법으로 배분하고 있습니다. 상각대상금액은 잔존가치를 차감하여 결정하고 있으며, 잔존가치는 내용연수 종료 시점에 제 3자가 자산을 구입하기로 한 약정이 있거나, 무형자산의 활성시장이 있어 잔존가치를 그 활성시장에 기초하여 결정할 수 있고 그러한 활성시장이 내용연수 종료 시점에 존재할 가능성이 높은 경우를 제외하고는 영(0)으로 하고 있습니다. 내용연수가 유한한 무형자산의 상각기간과 상각방법은 매 보고기간말에 재검토하고 있으며 이를 변경하는 것이 적절하다고 판단되는 경우 회계추정의 변경으로 회계처리하고 있습니다.

내용연수가 비한정인 무형자산은 상각하지 아니하며, 매 보고기간말 혹은 손상을 시사하는 징후가 있을 때 회수가능액과 장부금액을 비교하여 손상검사를 수행하고 있습니다. 무형자산의 내용연수가 비한정이라는 평가를 계속하여 정당화하는지를 매 보고기간말에 재검토하여 적절하지 않은 경우 회계추정의 변경으로 처리하고 있습니다.

무형자산은 아래의 내용연수와 상각방법을 적용하고 있습니다.

구 분	내 용 연 수	상각방법
산업재산권	10년	정액법
회 원 권	비한정	-

### 4) 무형자산의 제거

무형자산은 처분하는 때, 사용이나 처분으로부터 미래경제적효익이 기대되지 않을 때 재무상태표에서 제거하며 무형자산의 제거로 인하여 발생하는 이익이나 손실은 순매각가액과 장

부금액의 차이로 결정하고 자산을 제거할 때 당기손익으로 인식하고있습니다.

## (9) 차입원가

회사는 의도된 용도로 사용하거나 판매가능한 상태에 이르게 하는 데 상당한 기간을 필요로 하는 적격자산의 취득, 건설 또는 생산과 직접 관련된 차입원가는 당해 자산 원가의 일부로 자본화하고 있으며 기타 차입원가는 발생기간에 비용으로 인식하고 있습니다.

적격자산을 취득하기 위한 목적으로 특정하여 차입한 자금이 한하여 회계기간동안 그 차입금으로부터 실제 발생한 차입원가에서 당해 차입금의 일시적 운용에서 생긴 투자수익을 차감한 금액을 자본화가능차입원가로 결정하고 있습니다. 일반적인 목적으로 자금을 차입하고 이를 적격자산의 취득을 위해 사용하는 경우에 한하여 당해 자산관련 지출액에 자본화이자율을 적용하는 방식으로 자본화가능차입원가를 결정하고 있으며, 자본화이자율은 회계기간에 존재하는 기업의 차입금(적격자산을 취득하기 위해 특정 목적으로 차입한 자금 제외)에서 발생한 차입원가를 가중평균하여 산정하며 회계기간동안 자본화한 차입원가는 당해 기간동안 실제 발생한 차입원가를 초과할 수 없습니다.

## (10) 정부보조금

회사는 정부보조금에 부수되는 조건의 준수와 보조금 수취에 대한 합리적인 확신이 있을 경우에만 정부보조금을 인식하고 있으며 시장이자율보다 낮은 이자율의 정부대여금의 효익은 정부보조금으로 처리하고 있습니다.

수익관련정부보조금은 정부보조금으로 보전하려 하는 관련원가와 대응시키기 위해 필요한 기간에 걸쳐 체계적인 기준에 따라 정부보조금을 수익으로 인식하며, 자산관련정부보조금은 자산의 장부금액을 결정할 때 차감하여 표시하고 감가상각자산의 내용연수에 걸쳐 감가상각비를 감소시키는 방식으로 당기손익으로 인식하고 있습니다.

이미 발생한 비용이나 손실에 대한 보전 또는 향후의 관련원가 없이 회사에 제공되는즉각적인 금융지원으로 수취하는 정부보조금은 정부보조금을 수취할 권리가 발생하는 기간에 수익으로 인식하며, 비화폐성자산을 정부보조금으로 수취하는 경우 비화폐성자산의 공정가치를 평가하여 보조금과 자산 모두를 그 공정가치로 회계처리하고 있습니다. 상환의무가 발생하게 된 정부보조금은 회계추정의 변경으로 회계처리하고 있습니다.

## (11) 리스

리스는 리스제공자가 대가와 교환하여 식별되는 자산의 사용 통제권을 일정기간 동안 리스이용자에게 이전하는 계약입니다. 회사는 계약의 약정시점에, 계약 자체가 리스인지, 계약이 리스를 포함하는지를 판단합니다.

리스이용자 및 리스제공자는 리스계약이나 리스를 포함하는 계약에서 계약의 각 리스요소를 리스가 아닌 요소(이하'비리스요소'라고 함)와 분리하여 리스로 회계처리합니다. 다만, 회사는 리스이용자로서의 회계처리에서 실무적 간편법을 적용하여 비리스요소를 리스요소와 분리하지 않고 각 리스요소와 관련 비리스요소를 하나의 리스요소로 회계처리합니다.

회사는 리스개시일에 기초자산을 사용할 권리를 나타내는 사용권자산과 리스료를 지급할 의무를 나타내는 리스부채를 인식합니다. 다만 회사는 단기리스와 소액기초자산리스에 대하여 리스이용자의 인식, 측정 및 표시 규정을 적용하지 않는 예외규정을선택하였습니다.



사용권자산은 리스개시일에 원가로 측정하고, 후속적으로 원가에서 감가상각누계액과 손상차손누계액을 차감하고, 리스부채의 재측정에 따른 조정을 반영하여 측정합니다. 또한 사용권자산은 리스개시일부터 사용권자산의 내용연수 종료일과 리스기간종료일 중 이른 날까지 감가상각합니다. 사용권자산은 재무상태표에 '유형자산'으로 분류합니다.

리스부채는 리스개시일 현재 지급되지 않은 리스료의 현재가치로 측정됩니다. 리스의 내재이자율을 쉽게 산정할 수 있는 경우에는 그 이자율로 리스료를 할인하며 그 이자율을 쉽게 산정할 수 없는 경우에는 리스이용자의 증분차입이자율을 사용합니다. 리스부채는 후속적으로 리스부채에 대한 이자비용만큼 증가하고, 지급한 리스료를 반영하여 감소합니다. 잔존가치보증에 따라 지급할 것으로 예상되는 금액의 변동, 지수나 요율(이율)의 변동, 리스기간의 변경, 매수선택권이나 연장선택권의 행사여부평가의 변동에 따라 미래 리스료가 변경되는 경우에 리스부채를 재측정합니다. 리스부채는 재무상태표에 '유동성장기부채' 또는 '장기차입금'으로 분류합니다.

단기리스(리스개시일에 리스기간이 12개월 이하인 리스)와 소액자산리스의 경우 예외 규정을 선택하여 리스료를 리스기간에 걸쳐 정액기준으로 비용을 인식합니다.

## (12) 충당부채

충당부채는 과거사건의 결과로 현재의무가 존재하고, 당해 의무를 이행하기 위하여 경제적 효익을 갖는 자원이 유출될 가능성이 높으며 당해 의무의 이행에 소요되는 금액을 신뢰성 있게 추정할 수 있는 경우에 인식하고 있습니다.

충당부채로 인식하는 금액은 현재의무를 보고기간말에 이행하기 위하여 소요되는 지출에 대한 최선의 추정치로서 최선의 추정치를 구할 때에는 관련된 사건과 상황에 대한 불가피한 위험과 불확실성을 고려하고 있습니다. 화폐의 시간가치 효과가 중요한 경우 충당부채는 의무를 이행하기 위하여 예상되는 지출액의 현재가치로 평가하고 있으며 할인율은 부채의 고유한 위험과 화폐의 시간가치에 대한 현행 시장의 평가를 반영한 세전 이율이며 이 할인율에 반영되는 위험에는 미래 현금흐름을 추정할 때 고려된 위험은 반영하지 아니하고 있습니다. 현재의무를 이행하기 위하여 소요되는 지출 금액에 영향을 미치는 미래사건이 발생할 것이라는 충분하고 객관적인 증거가 있는 경우에는 그러한 미래사건을 감안하여 충당부채 금액을 추정하고 있으며, 자산의 예상처분이익은 충당부채를 측정하는 데 고려하지 아니하고 있습니다.

충당부채를 결제하기 위하여 필요한 지출액의 일부 또는 전부를 제 3자가 변제할 것이 예상되는 경우 회사가 의무를 이행한다면 변제를 받을 것이 거의 확실하게 되는 때에 한하여 변제금액을 인식하고 별도의 자산으로 회계처리하고 있으며 자산으로 인식하는 금액은 관련 충당부채 금액을 초과할 수 없습니다.

매 보고기간말마다 충당부채의 잔액을 검토하고, 보고기간말 현재 최선의 추정치를 반영하여 조정하며 의무이행을 위하여 경제적효익을 갖는 자원이 유출될 가능성이 더 이상 높지 아니한 경우에는 관련 충당부채를 환입하고 있습니다. 충당부채는 최초인식과 관련있는 지출에만 사용하고 있습니다.

### (13) 수익

회사는 기업회계기준서 제1115호 '고객과의 계약에서 생기는 수익'의 적용범위에 포함되는 고객과의 모든 계약에 5단계 수익인식모형(① 계약 식별 → ② 수행의무 식별 → ③ 거래가격 산정 → ④ 거래가격을 수행의무에 배분 → ⑤ 수행의무 이행 시 수익인식)을 적용하여 수익을 인식합니다.

#### 1) 수행의무의 식별

회사는 ① 고객이 재화나 용역 그 자체에서 효익을 얻거나 고객이 쉽게 구할 수 있는 다른 자원과 함께하여 그 재화나 용역에서 효익을 얻을 수 있고, ② 고객에게 재화나 용역을 이전하기로 하는 약속을 계약 내의 다른 약속과 별도로 식별해 낼 수 있다면 구별되는 별도의 수행의무로 식별합니다. 고객과의 계약에서 구별되는 수행의무를 식별하여 수익을 인식하였습니다. 또한, 각각의 수행의무를 한 시점에 이행하는지 기간에 걸쳐 이행하는지에 따라 회사의 수익인식 시점이 변경되었습니다.

#### 2) 한 시점에 이행하는 수행의무

재화의 판매에 따른 수익은 자산을 이전하여 수행의무를 이행할 때 인식하고 있으며, 한 시점에 이행하는 수행의무는 고객에게 재화나 용역에 대한 통제를 이전하는 시점에 이행되고 있습니다. 회사는 수행의무를 이행하는 시점을 판단하기 위한 통제 이전의 지표로 다음을 참고하고 있습니다.

- ① 기업은 자산에 대해 현재 지급청구권이 있다
- ② 고객에게 자산의 법적 소유권이 있다
- ③ 기업이 자산의 물리적 점유를 이전하였다
- ④ 자산의 소유에 따른 유의적인 위험과 보상이 고객에게 있다
- ⑤ 고객이 자산을 인수하였다

#### 3) 기간에 걸쳐 이행하는 수행의무

회사는 다음 기준 중 어느 하나를 충족하는 경우 재화나 용역에 대한 통제를 기간에 걸쳐 이전하므로, 기간에 걸쳐 수행의무를 이행하는 것으로 보아 기간에 걸쳐 수익을 인식하고 있습니다.

- ① 고객은 기업이 수행하는 대로 기업의 수행에서 제공하는 효익을 동시에 얻고 소비한다
- ② 기업이 수행하여 만들어지거나 가치가 높아지는 대로 고객이 통제하는 자산을 회사가 만들거나 그 자산 가치를 높인다
- ③ 기업이 수행하여 만든 자산이 기업 자체에는 대체 용도가 없고 지금까지 수행을 완료한 부분에 대해 집행 가능한 지급청구권이 기업에 있다

이에 따라 상기 용역의 경우 진행기준을 적용하여 수익을 인식합니다.

#### 4) 투입법을 이용한 진행률 측정

회사는 기간에 걸쳐 이행하는 수행의무에는 투입법으로 진행률 측정방법을 적용하고 있습니다.

다. 고객에게 재화나 용역에 대한 통제를 이전하는 과정에서 기업의 수행 정도를 나타내지 못하는 투입물의 영향은 투입법에서 제외하고 있습니다. 또한, 수행의무의 산출물을 합리적으로 측정할 수 없으나 원가는 회수될 것으로 예상한다면, 산출물을 합리적으로 측정할 수 있을 때까지 발생원가 범위에서만 수익을 인식하고 있습니다. 한편, 계약 개시 시점에 재화가 구별되지 않고, 고객이 재화와 관련된 용역을 제공받는 때 보다 유의적으로 이른 시점에 그 재화를 통제할 것으로 예상되며, 이전되는 재화의 원가가 수행의무를 완전히 이행하기 위해 예상되는 총 원가와 비교하여 유의적인데다, 기업이 제삼자에게서 재화를 조달받고 그 재화의 설계와 생산에 유의적으로 관여하지 않는다고 예상한다면, 수행의무를 이행하기 위해 사용한 재화의 원가와 동일한 금액을 수익으로 인식하고 있습니다.

#### 5) 변동대가

회사는 계약에서 약속한 대가에 변동금액이 포함된 경우에 고객에게 약속한 재화나 용역을 이전하고 그 대가로 받을 권리를 갖게 될 금액을 추정하고 있습니다. 대가는 할인(discount), 리베이트, 환불, 공제(credits), 가격할인(price concessions), 장려금(incentives), 성과보너스, 위약금이나 그 밖의 비슷한 항목 때문에 변동될 수 있습니다. 회사가 대가를 받을 권리가 미래 사건의 발생 여부에 달려있는 경우에도 약속한 대가는 변동될 수 있습니다. 예를 들면 반품권을 부여하여 제품을 판매하거나 특정 단계에 도달해야 고정금액의 성과보너스를 주기로 약속한 경우에 대가는 변동될 수 있습니다.

#### 6) 유의적인 금융요소

회사는 거래가격을 산정할 때, 계약 당사자들 간에 합의한 지급시기 때문에 고객에게 재화나 용역을 이전하면서 유의적인 금융 효익이 고객이나 기업에 제공되는 경우에는 화폐의 시간 가치가 미치는 영향을 반영하여 약속된 대가를 조정하고 있습니다. 다만, 계약을 개시할 때 기업이 고객에게 약속한 재화나 용역을 이전하는 시점과 고객이 그에 대한 대가를 지급하는 시점 간의 기간이 1년 이내일 것이라고 예상한다면 유의적인 금융요소의 영향을 반영하여 약속한 대가(금액)를 조정하지 않는 실무적 간편법을 적용하고 있습니다.

#### 7) 거래가격의 배분

회사는 하나의 계약에서 식별된 여러 수행의무에 상대적 개별 판매가격을 기초로 거래가격을 배분합니다. 회사는 각 수행의무의 개별 판매가격을 추정하기 위하여 '시장평가 조정 접근법'을 사용하며, 예외적으로 일부 거래에 대해서는 예상원가를 예측하고 적절한 이윤을 더하는 '예상원가 이윤 가산 접근법'을 사용합니다.

#### 8) 계약체결증분원가

계약체결 증분원가는 고객과 계약을 체결하기 위해 들인 원가로서 계약을 체결하지 않았다면 들지 않았을 원가로 회사는 계약 체결 여부와 무관하게 드는 계약체결원가는 계약 체결 여부와 관계없이 고객에게 그 원가를 명백히 청구할 수 있는 경우가 아니라면 발생시점에 비용으로 인식하고 있습니다. 자산화된 계약체결증분원가는 관련된 재화나 용역을 고객에게 이전하는 방식과 일치하는 체계적인 기준으로 상각하고 있습니다. 다만, 회사는 상각기간이 1년 이하인 경우 계약체결 증분원가를 발생시점에 비용으로 인식하는 실무적 간편법을 적용하고 있습니다.

## 9) 계약이행원가

계약이행원가는 고객과의 계약을 이행할 때 드는 원가로서, 원가가 계약이나 구체적으로 식별할 수 있는 예상 계약에 직접 관련되고, 원가가 미래의 수행의무를 이행(또는 계속 이행)할 때 사용할 기업의 자원을 창출하거나 가치를 높이며, 회수될 것으로 예상된다면 자산으로 인식되며, 자산화된 계약이행원가는 관련된 재화나 용역을 고객에게 이전하는 방식과 일치하는 체계적인 기준으로 상각하고 있습니다.

## 10) 보증

회사는 소비자보호법에서 요구하는 법정 보증기간이 경과한 후에도 고객에게 제품의 품질에 대한 보증을 제공하고 있으며, 고객은 추가 보증을 별도로 구매할 수 있는 선택권이 있습니다. 이러한 보증은 기업회계기준서 제1115호에 따라 구별되는 별도의 수행의무에 해당되므로, 거래가격의 일부를 배분하여 수행의무의 진행 정도에 따라 수익을 인식합니다.

## 11) 본인 대 대리인

회사는 관련 재화나 용역을 고객에게 이전하기 전에 그 정해진 재화나 용역을 통제하고 있으므로, '본인'에 해당하여 총액으로 수익을 인식합니다.

## 12) 라이선싱: 사용권

라이선스 계약은 라이선스를 부여한 시점에 존재하는 지적재산을 사용할 권리에 해당하는데, 이는 라이선스를 이전하는 시점에 고객이 라이선스의 사용을 지시할 수 있고 라이선스에서 생기는 나머지 효익의 대부분을 획득할 수 있음을 의미합니다. 회사는 영화 및 음반 사용권을 제공하는 약속을 한 시점에 이행하는 수행의무로 회계처리합니다.

## 13) 라이선싱: 접근권

라이선스 약속의 성격은 고객에게 라이선스 기간 동안 회사의 지적재산에 접근할 수 있도록 하는 것이므로 약속된 라이선스를 기간에 걸쳐 이행하는 수행의무로 회계처리합니다. 회사는 라이선스 기간 기준으로 수행의무의 진행률을 측정하는 것이 바람직하다고 판단하고 있습니다.

## 14) 계약자산 및 계약부채

계약자산은 기업이 고객에게 이전한 재화나 용역에 대하여 그 대가를 받을 기업의 권리이며, 계약부채는 기업이 고객에게서 이미 받은 대가(또는 지급기일이 된 대가)에 상응하여 고객에게 재화나 용역을 이전하여야 하는 기업의 의무로 정의됩니다. 회사는 한 계약에서 발생한 계약자산과 계약부채는 상계하여 순액으로 재무상태표에 표시하고 있습니다.

## (14) 종업원급여

### 1) 단기종업원급여

단기종업원급여는 임금, 사회보장분담금, 종업원이 관련 근무용역을 제공하는 회계기간의 말부터 12개월 이내에 결제될 유급연차휴가 또는 유급병가 등과 같은 단기유급휴가, 종업원이 관련 근무용역을 제공하는 회계기간의 말부터 12개월 이내에 지급될 이익분배금과 상여금 및 현직종업원을 위한 비화폐성급여를 포함하고 있습니다. 종업원이 회계기간에 근무용역을 제공한 때 근무용역과 교환하여 지급이 예상되는 단기종업원급여의 할인되지 않은 금액을 이미 지급한 금액을 차감한 후 미지급비용으로 인식하며, 이미 지급한 금액이 해당 급여의 할인되지 않은 금액보다 많은 경우에는 그 초과액 때문에 미래 지급액이 감소하거나 현금이 환급되는 만큼을 선급비용으로 인식하며, 다른 한국채택국제회계기준서에 따라 해당 급여를 자산의 원가에 포함하는 경우를 제외하고는 비용으로 인식하고 있습니다.

## 2) 퇴직급여

### (가) 확정기여제도

확정기여제도는 회사가 별개의 실체(기금)에 고정 기여금을 납부하고 회사의 법적의무나 의 제의무는 기금에 출연하기로 약정한 금액으로 한정되며 종업원이 받을 퇴직급여액은 회사와 종업원이 퇴직급여제도가 보험회사에 출연하는 기여금과 그 기여금에서 발생하는 투자수익에 따라 결정되는 퇴직급여제도입니다. 일정기간 종업원이 근무용역을 제공하였을 때 그 근무용역과 교환하여 확정기여제도에 납부해야 할 기여금은 이미 납부한 기여금을 차감한 후 미지급비용으로 인식하고, 이미 납부한 기여금이 보고기간말 이전에 제공된 근무용역에 대해 납부하여야 하는 기여금을 초과하는 경우에는 초과 기여금 때문에 미래 지급액이 감소하거나 현금이 환급되는 만큼을 선급비용으로 인식하며, 다른 한국채택국제회계기준서에 따라 해당 기여금을 자산의 원가에 포함하는 경우를 제외하고는 비용으로 인식하고 있습니다.

### (나) 확정급여제도

확정급여제도는 확정기여제도 이외의 모든 퇴직급여제도로서 순확정급여부채로 인식하는 금액은 보고기간말 현재 확정급여채무의 현재가치에서 관련 확정급여채무를 직접 결제하는데 사용할 수 있는 사외적립자산의 보고기간말 현재 공정가치를 차감한 금액이며, 확정급여채무는 매년 독립적인 보험계리법인에 의해 예측단위적립방식에 따라 산정하고 있습니다.

확정급여채무의 현재가치는 급여가 지급될 통화로 표시되고 관련 확정급여부채의 지급시점과 만기가 유사한 국공채의 시장수익률로 기대미래현금유출액을 할인하여 산정하고 있습니다.

확정급여원가 중 근무원가와 순확정급여부채(자산)의 순이자자는 당기손익으로 인식하며, 순확정급여부채(자산)의 재측정요소는 기타포괄손익으로 인식하고 있습니다. 한편, 기타포괄손익에 인식되는 순확정급여부채(자산)의 재측정요소는 후속기간에 당기손익으로 재분류하지 아니하고 있습니다.

부의 순확정급여부채인 순확정급여자산은 제도로부터 환급받거나 제도에 대한 미래기여금이 절감되는 방식으로 이용가능한 경제적효익의 현재가치의 합계를 한도로 인식하고 있습니다.

회사가 급여를 과거근무용역에 귀속시키는 확정급여제도를 새로 도입하거나 기존의 확정급여제도에서 과거근무용역에 대하여 지급해야 하는 급여를 변경하는 경우 발생하는 과거근무

원가는 제도개정으로 인하여 발생하는 부채의 변동금액으로 측정하고 즉시 비용으로 인식하고 있습니다.

### 3) 기타장기종업원급여

기타장기종업원급여는 종업원이 관련 근무용역을 제공한 회계기간의 말부터 12개월이 지난 후에 결제될 것으로 예상되는 장기유급휴가, 그 밖의 장기근속급여, 장기장애급여, 이익분배금과 상여금, 이연보상을 포함하고 있습니다. 기타장기종업원급여와 관련하여 부채로 인식할 금액은 보고기간말 현재 확정급여채무의 현재가치에서 관련 확정급여채무를 직접 결제하는데 사용할 수 있는 사외적립자산의 보고기간말 현재 공정가치를 차감하여 인식하고 있습니다.

### 4) 해고급여

해고급여에 대한 부채와 비용은 회사가 해고급여의 제안을 더 이상 철회할 수 없을 때와 기업회계기준서 제1037호 '충당부채, 우발부채, 우발자산'의 적용범위에 포함되고 해고급여의 지급을 수반하는 구조조정에 대한 원가를 인식할 때 중 이른 날에 인식합니다.

## (15) 자산손상

재고자산, 기업회계기준서 제1115호 '고객과의 계약에서 생기는 수익'에 따라 인식하는 계약자산과 계약을 체결하거나 이행하기 위해 든 원가에서 생기는 자산, 이연법인세자산, 종업원급여에서 생기는 자산, 금융자산, 공정가치로 측정되는 투자부동산, 매각예정비유동자산 등을 제외한 모든 자산의 손상은 아래의 방법으로 손상차손을 인식하고 있습니다.

내용연수가 비한정인 무형자산, 아직 사용할 수 없는 무형자산 및 사업결합으로 취득한 영업권에 대해서는 자산손상을 시사하는 징후가 있는지에 관계없이 매년 회수가능액을 추정하고 장부금액과 비교하여 손상검사를 하고 있으며, 그 외의 자산은 매 보고기간말마다 자산손상을 시사하는 징후가 있는지를 검토하고 그러한 징후가 있다면 개별 자산별로 회수가능액을 추정하며 개별 자산의 회수가능액을 추정할 수 없다면 그 자산이 속하는 현금창출단위의 회수가능액을 추정하고 있습니다.

자산의 회수가능액은 자산 또는 현금창출단위의 순공정가치와 사용가치 중 더 많은 금액으로 측정하고 있습니다. 자산의 회수가능액이 장부금액에 미달하는 경우 자산의 장부금액을 회수가능액으로 감소시키며, 손상차손은 즉시 당기손익으로 인식하고 있습니다.

매 보고기간말마다 영업권을 제외한 자산에 대해 과거에 인식한 손상차손이 더 이상 존재하지 않거나 감소된 것을 시사하는 징후가 있는지를 검토하여 징후가 있는 경우 당해 자산의 회수가능액을 추정하고 있으며 직전 손상차손의 인식시점 이후 회수가능액을 결정하는데 사용된 추정치에 변화가 있는 경우에만 환입하고 있습니다. 손상차손환입으로 증가된 장부금액은 과거에 손상차손을 인식하기 전 장부금액의 감가상각 또는 상각 후 잔액을 초과할 수 없으며, 손상차손환입은 즉시 당기손익으로 인식하고 있습니다. 현금창출단위의 손상차손환입은 현금창출단위를 구성하는 자산들(영업권 제외)의 장부금액에 비례하여 배분하며, 영업권에 대해 인식한 손상차손은 후속기간에 환입하지 않고 있습니다.

## (16) 법인세

법인세비용(수익)은 당기법인세비용(수익)과 이연법인세비용(수익)으로 구성되고 있습니다. 당기법인세와 이연법인세는 수익이나 비용으로 인식하여 당기손익에 포함하고 있으며, 동일 회계기간 또는 다른 회계기간에 자본에 직접 가감되는 항목과 관련된 당기법인세와 이연법인세는 자본에 직접 가감하고 있습니다.

## 1) 당기법인세

당기법인세는 회계기간의 과세소득(세무상결손금)에 대하여 납부할(환급받을) 법인세액이며, 과세소득(세무상결손금)은 과세당국이 제정한 법규에 따라 납부할(환급받을) 법인세를 산출하는 대상이 되는 회계기간의 이익(손실)으로서 포괄손익계산서의 손익과는 차이가 있습니다.

당기 및 과거기간의 당기법인세부채(자산)는 보고기간말까지 제정되었거나 실질적으로 제정된 세율(및 세법)을 사용하여, 과세당국에 납부할(과세당국으로부터 환급받을) 것으로 예상되는 금액으로 측정하고 있습니다.

당기 및 과거기간의 당기법인세 중 납부되지 않은 부분을 부채로 인식하며, 과거기간에 납부하여야 할 금액을 초과해서 납부하였다면 그 초과금액은 자산으로 인식하고 있으며, 과거 회계기간의 당기법인세에 대하여 소급공제가 가능한 세무상결손금과 관련된 혜택은 자산으로 인식하고 있습니다.

## 2) 이연법인세

회사는 모든 가산할 일시적차이에 대하여 이연법인세부채를 인식하고 있습니다. 다만 영업권을 최초로 인식하는 경우와 자산·부채가 최초로 인식되는 거래가 사업결합거래가 아니고 거래 당시의 회계이익이나 과세소득(세무상결손금)에 영향을 미치지 아니하는 거래인 경우 및 종속기업·지점 및 관계기업에 대한 투자자산 그리고 공동약정투자지분과 관련된 가산할 일시적차이에 대하여 지배기업·투자자 또는 참여자가 일시적차이의 소멸시점을 통제할 수 있고 예측가능한 미래에 일시적차이가 소멸하지 않을 가능성이 높을 경우에 발생하는 이연법인세부채는 인식하지 아니하고 있습니다.

회사는 차감할 일시적차이가 사용될 수 있는 과세소득의 발생가능성이 높은 경우에 모든 차감할 일시적차이에 대하여 이연법인세자산을 인식하고 있습니다. 다만, 자산이나 부채를 최초로 인식할 때 발생하는 거래로 사업결합거래가 아니고 거래 당시 회계이익이나 과세소득(세무상결손금)에 영향을 미치지 않는 거래인 경우 및 종속기업·지점 및 관계기업에 대한 투자자산 그리고 공동약정투자지분과 관련된 모든 차감할 일시적차이에 대하여 일시적차이가 예측가능한 미래에 소멸할 가능성이 높지않거나 일시적차이가 사용될 수 있는 과세소득이 발생할 가능성이 높지 않은 경우에는 이연법인세자산은 인식하지 아니하고 있습니다. 미사용 세무상결손금과 세액공제가 사용될 수 있는 미래 과세소득의 발생가능성이 높은 경우 그 범위 안에서 이월된 미사용 세무상결손금과 세액공제에 대하여 이연법인세자산을 인식하고 있습니다.

이연법인세자산의 장부금액은 매 보고기간말에 검토하며 이연법인세자산의 일부 또는 전부에 대한 혜택이 사용되기에 충분한 과세소득이 발생할 가능성이 더 이상 높지않다면 이연법인세자산의 장부금액을 감액시키고 감액된 금액은 사용되기에 충분한 과세소득이 발생할 가

능성이 높아지면 그 범위 내에서 환입하고 있습니다.

이연법인세 자산과 부채는 보고기간말까지 제정되었거나 실질적으로 제정된 세율(및세법)에 근거하여 당해 자산이 실현되거나 부채가 결제될 회계기간에 적용될 것으로 기대되는 세율을 사용하여 측정하고 있으며 이연법인세 자산과 부채는 할인하지 아니하고 있습니다.

회사가 당기법인세자산과 당기법인세부채를 상계할 수 있는 법적으로 집행가능한 권리를 가지고 있으며 동일한 과세당국에 의해서 부과되는 법인세와 관련하여 이연법인세자산과 이연법인세부채를 상계하고 있습니다.

#### (17) 주당이익

회사는 기본주당이익과 희석주당이익을 보통주에 귀속되는 계속영업손익과 당기순손익에 대하여 계산하고 포괄손익계산서에 표시하고 있습니다.

기본주당이익은 보통주에 귀속되는 특정 회계기간의 당기순손익을 그 기간에 유통된보통주식수를 가중평균한 주식수로 나누어 계산하고 있으며, 보통주에 귀속되는 금액은 계속영업손익과 당기순손익 각각의 금액에서 자본으로 분류된 우선주에 대한 세후우선주 배당금, 우선주 상환시 발생한 차액 및 유사한 효과를 조정한 금액입니다.

희석주당이익은 모든 희석효과가 있는 잠재적보통주의 영향을 고려하여 보통주에 귀속되는 당기순손익 및 가중평균유통보통주식수를 조정하여 계산하고 있습니다.

#### (18) 매각예정비유동자산

비유동자산(또는 처분자산집단)의 장부금액이 계속사용이 아닌 매각거래를 통하여 주로 회수될 것이라면 이를 매각예정으로 분류하며 순공정가치와 장부금액 중 작은 금액으로 측정하고, 그 자산은 감가상각(또는 상각)하지 아니하고 있습니다. 매각예정으로 분류된 비유동자산은 다른 자산과 별도로 재무상태표에 표시하며 매각예정으로 분류된 처분자산집단에 포함되는 자산이나 부채는 다른 자산이나 부채와 별도로 재무상태표에 표시하고 있습니다.

#### (19) 중단영업

회사는 별도의 주요 사업계열이나 영업지역을 처분하거나 매각예정으로 분류되는 경우 등을 중단영업으로 분류하고 있으며, 중단영업이 있는 경우 세후 중단영업손익 등을 포괄손익계산서에 단일금액으로 표시하고 중단영업의 수익, 비용 및 세전 중단영업손익 등을 공시하고 있습니다. 또한, 회사는 비교표시되는 과거재무제표에 중단영업관련 공시사항을 다시 표시하고 있습니다.

#### (20) 오류수정

특정기간에 미치는 오류의 영향이나 오류의 누적효과를 실무적으로 결정할 수 없는 경우를 제외하고는 중요한 전기오류가 발견된 이후 최초로 발행을 승인하는 재무제표에 오류가 발생한 과거기간의 재무제표가 비교표시되는 경우 그 재무정보를 재작성하고 있습니다.

#### (21) 중요한 회계추정 및 판단



재무제표의 작성시 경영진은 회계정책의 적용이나 자산, 부채, 수익, 비용의 장부금액 및 우발부채의 금액에 영향을 미칠 수 있는 판단과 추정 및 가정을 하여야 합니다. 보고기간말 현재 이러한 추정치는 경영진의 최선의 판단 및 추정에 따라 이루어지고 있으며 추정치와 추정에 대한 가정은 지속적으로 검토되고 있으나 향후 경영환경의 변화에 따라 실제 결과와는 중요하게 다를 수도 있습니다.

회계정책을 적용하는 과정에서 추정에 관련된 공시와는 별도로 재무제표에 인식되는 금액에 가장 유의적인 영향을 미칠 수 있는 경영진이 내린 판단 및 미래에 대한 가정과 보고기간말의 추정 불확실성과 관련하여 다음 회계연도에 자산과 부채의 장부금액에 대한 중요한 조정을 유발할 수 있는 유의적인 위험을 내포하고 있는 사항은 다음과 같습니다.

### 3. 금융상품의 범주

#### (1) 금융자산의 범주

<당기>

(단위 : 천원)

구분	당기손익-공정가치 측정금융자산	상각후원가 측정금융자산	기타포괄손익-공정가 치측정금융자산	합계
현금및현금성자산	-	3,193,506	-	3,193,506
단기기타금융자산	530	47,182,258	-	47,182,788
매출채권	-	13,837,962	-	13,837,962
단기기타채권	-	306,838	-	306,838
장기기타금융자산	16,325,330	-	-	16,325,330
장기기타채권	-	12,523,546	-	12,523,546
합계	16,325,860	77,044,110	-	93,369,970

<전기>

(단위 : 천원)

구분	당기손익-공정가치 측정금융자산	상각후원가 측정금융자산	기타포괄손익-공정가 치측정금융자산	합계
현금및현금성자산	-	1,871,108	-	1,871,108
단기기타금융자산	530	45,227,998	-	45,228,528
매출채권	-	17,386,972	-	17,386,972
단기기타채권	-	171,044	-	171,044
장기기타금융자산	8,966,185	6,686,000	-	15,652,185
장기기타채권	-	14,092,081	-	14,092,081
합계	8,966,715	85,435,203	-	94,401,918

#### (2) 금융부채의 범주

<당기>

(단위 : 천원)

구분	당기손익-공정가치 측정금 융부채	상각후원가 측정 금융부채	합계
매입채무	-	2,574,975	2,574,975
단기기타채무	-	6,974,398	6,974,398
단기차입금	-	28,519,502	28,519,502
유동리스부채	-	1,217,856	1,217,856
비유동리스부채	-	1,905,787	1,905,787
합계	-	41,192,518	41,192,518

<전기>

(단위 : 천원)

구분	당기손익-공정가치측정금융부채	상각후원가측정금융부채	합계
매입채무	-	3,478,372	3,478,372
단기기타채무	-	4,845,752	4,845,752
단기차입금	-	28,767,651	28,767,651
합계	-	37,091,775	37,091,775

(3) 금융상품 범주별 순손익

<당기>

(단위 : 천원)

구분	수익(비용)	기타포괄손익	이자수익(비용)	환입(대손상각비)
금융자산				
당기손익-공정가치측정금융자산	820,330	-	332	-
상각후원가측정금융자산	4,621	-	1,518,660	(-)129,989
합계	824,951	-	1,518,992	(-)129,989
금융부채				
당기손익-공정가치측정금융부채	(-)193,641	-	-	-
상각후원가측정금융부채	-	-	(-)852,921	-
합계	(-)193,641	-	(-)852,921	-

<전기>

(단위 : 천원)

구분	수익(비용)	기타포괄손익	이자수익(비용)	손상차손
금융자산				
당기손익-공정가치측정금융자산	(-)50,463	-	234	-
상각후원가측정금융자산	23,711	-	1,330,696	(-)27,052
기타포괄손익-공정가치측정금융자산	710	-	-	-
합계	(-)26,042	-	1,330,930	(-)27,052
금융부채				
당기손익-공정가치측정금융부채	-	-	-	-
상각후원가측정금융부채	-	-	(-)751,815	-
합계	-	-	(-)751,815	-

4. 금융상품 공정가치

(1) 보고기간말 현재 금융상품의 종류별 장부금액과 공정가치의 비교내용은 다음과 같습니다.

<당기>

(단위 : 천원)

구분	장부금액	공정가치
금융자산 :		
상각후원가로 인식된 금융자산		
현금및현금성자산	3,193,506	3,193,506
단기기타금융자산	47,182,258	47,182,258
매출채권	13,837,962	13,837,962
단기기타채권	306,838	306,838
장기기타채권	12,523,546	12,523,546
소계	77,044,110	77,044,110
공정가치로 인식된 금융자산		
당기손익-공정가치측정금융자산(유동)	530	530
당기손익-공정가치측정금융자산(비유동)	16,325,330	16,325,330
소계	16,325,860	16,325,860
금융자산 합계	93,369,970	93,369,970
금융부채:		
상각후원가로 인식된 금융부채		
매입채무	2,574,975	2,574,975
단기기타채무	6,974,398	6,974,398
단기차입금	28,519,502	28,519,502
유동리스부채	1,217,856	1,217,856
비유동리스부채	1,905,787	1,905,787
금융부채 합계	41,192,518	41,192,518

<전기>

(단위 : 천원)

구분	장부금액	공정가치
금융자산 :		
상각후원가로 인식된 금융자산		
현금및현금성자산	1,871,108	1,871,108
단기기타금융자산	45,227,998	45,227,998
매출채권	17,386,972	17,386,972
단기기타채권	171,044	171,044
장기기타금융자산: 장기금융상품	6,686,000	6,686,000
장기기타채권	14,092,081	14,092,081
소계	85,435,203	85,435,203
공정가치로 인식된 금융자산		
당기손익-공정가치측정금융자산(유동)	530	530
당기손익-공정 가치측정금융자산(비유동)	8,966,185	8,966,185
소계	8,966,715	8,966,715
금융자산 합계	94,401,918	94,401,918
금융부채:		
상각후원가로 인식된 금융부채		
매입채무	3,478,372	3,478,372
단기기타채무	4,845,752	4,845,752
단기차입금	28,767,651	28,767,651
금융부채 합계	37,091,775	37,091,775

(2) 공정가치로 측정되는 자산·부채의 공정가치 측정치

1) 공정가치서열체계

회사는 공정가치로 측정되는 금융상품에 대하여 공정가치 측정에 사용된 투입변수에 따라 공정가치 서열체계를 다음과 같이 분류하였습니다.

구분	투입변수의 유의성
수준 1	동일한 자산이나 부채에 대한 활성시장의 (조정되지 않은) 공시가격
수준 2	직접적으로 또는 간접적으로 관측가능한, 자산이나 부채에 대한 투입변수
수준 3	관측가능한 시장자료에 기초하지 않은, 자산이나 부채에 대한 투입변수(관측불가능투입변수)

2) 수준별 공정가치

(가) 보고기간말 현재 금융상품의 수준별 공정가치 측정치는 다음과 같습니다.

<당기>

(단위 : 천원)

구분	장부금액	공정가치			
		소계	수준1	수준2	수준3
당기손익-공정가치측정금융자산(유동)	530	530	530	-	-
당기손익-공정가치측정금융자산(비유동)	16,325,330	16,325,330	-	-	16,325,330
합계	16,325,860	16,325,860	-	-	16,325,330

<전기>

(단위 : 천원)

구분	장부금액	공정가치			
		소계	수준1	수준2	수준3
당기손익-공정가치측정금융자산(유동)	530	530	530	-	-
당기손익-공정가치측정금융자산(비유동)	8,966,185	8,966,185	-	-	8,966,185
합계	8,966,715	8,966,715	-	-	8,966,715

한편, 당기 및 전기 중 수준1과 수준2 사이의 유의적인 이동은 없습니다.

(3) 공정가치로 측정되지는 않으나 공정가치가 공시되는 자산과 부채

1) 보고기간말 현재 재무상태표에서 공정가치로 측정되지는 않으나 공정가치가 공시되는 자산·부채의 공정가치 서열체계에 따른 수준별 현황은 다음과 같습니다.

<당기>

(단위 : 천원)

구분	장부금액	공정가치			
		수준1	수준2	수준3	합계
<자산>					
금융자산 :					
현금및현금성자산	3,193,506	3,193,506	-	-	3,193,506
단기기타금융자산	47,182,788	-	-	47,182,788	47,182,788
매출채권	13,837,962	-	-	13,837,962	13,837,962
단기기타채권	306,838	-	-	306,838	306,838
장기기타금융자산	16,325,330	-	-	16,325,330	16,325,330
장기기타채권	12,523,546	-	-	12,523,546	12,523,546
합계	93,369,970	3,193,506	-	90,176,464	93,369,970
<부채>					
금융부채:					
매입채무	2,574,975	-	-	2,574,975	2,574,975
단기기타채무	6,974,398	-	-	6,974,398	6,974,398
단기차입금	28,519,502	-	-	28,519,502	28,519,502
합계	38,068,875	-	-	38,068,875	38,068,875

<전기>

(단위 : 천원)

구분	장부금액	공정가치			
		수준1	수준2	수준3	합계
<자산>					
금융자산 :					
현금및현금성자산	1,871,108	1,871,108	-	-	1,871,108
단기기타금융자산	45,227,998	-	-	45,227,998	45,227,998
매출채권	17,386,972	-	-	17,386,972	17,386,972
단기기타채권	171,044	-	-	171,044	171,044
장기기타금융자산	6,686,000	-	-	6,686,000	6,686,000
장기기타채권	14,092,081	-	-	14,092,081	14,092,081
합계	85,435,203	1,871,108	-	83,564,095	85,435,203
<부채>					
금융부채:					
매입채무	3,478,372	-	-	3,478,372	3,478,372
단기기타채무	4,845,752	-	-	4,845,752	4,845,752
단기차입금	28,767,651	-	-	28,767,651	28,767,651
합계	37,091,775	-	-	37,091,775	37,091,775

5. 현금및현금성자산

현금및현금성자산의 내용은 다음과 같습니다.

(단위 : 천원)

구분	당기	전기
현금	21,326	19,071
보통예금	3,172,180	1,852,037
합계	3,193,506	1,871,108

## 6. 매출채권 및 기타채권 등

(1) 매출채권 및 기타채권 등의 내용은 다음과 같습니다.

<당기>

(단위 : 천원)

구분	채권액	대손충당금	장부금액
매출채권	15,584,510	1,746,548	13,837,962
미청구자산	21,679,226	464,789	21,214,437
단기기타채권			
미수수익	306,838	-	306,838
소계	37,570,574	2,211,337	35,359,237
장기기타채권			
장기대여금	800	-	800
보증금	12,522,746	-	12,522,746
소계	12,523,546	-	12,523,546
합계	50,094,120	2,211,337	47,882,783

<전기>

(단위 : 천원)

구분	채권액	대손충당금	장부금액
매출채권	19,468,320	1,193,109	18,275,211
미청구자산	17,867,037	888,239	16,978,799
단기기타채권			
미수수익	171,044	-	171,044
소계	37,506,401	2,081,348	35,425,054
장기기타채권			
장기대여금	10,400	-	10,400
보증금	14,081,681	-	14,081,681
소계	14,092,081	-	14,092,081



합계	51,598,482	2,081,348	49,517,135
----	------------	-----------	------------

(2) 보고기간말 현재 매출채권에 대해 전체 기간 기대신용손실을 손실충당금으로 인식하는 간편법을 적용하고 있으며, 매출채권의 신용위험정보의 세부내용은 다음과 같습니다.

<당기>

(단위 : 천원)

구분	연체된 일수						계
	미연체	3개월 이하	3개월 초과 6개월 이하	6개월초과 1년이하	1년 초과 3년 이하	3년 이상	
총장부금액	12,684,374	157,503	158,711	351,927	1,233,982	998,013	15,584,510
기대손실률	0.0%	1.2%	24.2%	34.3%	47.6%	100.0%	11.2%
전체기간기대손실	-	1,812	38,397	120,643	587,683	998,013	1,746,548
순장부금액	12,684,374	155,691	120,314	231,284	646,299	-	13,837,962

<전기>

(단위 : 천원)

구분	연체된 일수						계
	미연체	3개월 이하	3개월 초과 6개월 이하	6개월초과 1년이하	1년 초과 3년 이하	3년 이상	
총장부금액	16,627,960	106,144	509,409	609,745	481,725	1,133,337	19,468,320
기대손실률	1.0%	1.0%	3.0%	8.0%	10.9%	80.2%	6.1%
전체기간기대손실	166,280	1,061	15,282	48,840	52,284	909,362	1,193,109
순장부금액	16,461,680	105,083	494,127	560,905	429,441	223,975	18,275,211

(3) 대손충당금의 변동내용은 다음과 같습니다.

<당기>

(단위 : 천원)

구분	기초	설정	제각	환입	기타	기말
매출채권	2,081,348	186,666	-	56,677	-	2,211,337

<전기>

(단위 : 천원)

구분	기초	설정	제각	환입	기타	기말
매출채권	2,115,414	27,052	61,118	-	-	2,081,348

## 7. 기타금융자산

(1) 기타금융자산의 내용은 다음과 같습니다.

<당기>

(단위 : 천원)

구분	금액
단기기타금융자산	
당기손익-공정가치측정금융자산	530
상각후원가측정금융자산	47,182,258
소계	47,182,788
장기기타금융자산	
당기손익-공정가치측정금융자산	16,325,330
합계	63,508,118

<전기>

(단위 : 천원)

구분	금액
단기기타금융자산	
당기손익-공정가치측정금융자산	530
상각후원가측정금융자산	45,227,998
소계	45,228,528
장기기타금융자산	
상각후원가측정금융자산	6,686,000
당기손익-공정가치측정금융자산	8,966,185
소계	15,652,185
합계	60,880,713

(2) 당기손익-공정가치측정금융자산

1) 단기당기손익-공정가치측정금융자산의 내용은 다음과 같습니다.

<당기>

(단위 : 천원)

구분	금액
지분증권	530

<전기>

(단위 : 천원)

구분	금액
지분증권	530

2) 장기당기손익-공정가치측정금융자산의 내용은 다음과 같습니다.

<당기>

(단위 : 천원)

구분	주식수 (주, 좌)	지분율 (%)	취득원가	순자산지분가액	장부금액
엔지니어링공제조합	13,670	-	2,098,710	8,835,618	8,835,618
한국전기기술인협회	200	-	20,000	41,100	41,100
전문건설공제조합	71	-	60,281	65,919	65,919
건설기술용역공제조합	3,000	-	300,000	506,310	506,310
장기성예금(삼성생명)	-	-	6,710,000	6,876,383	6,876,383
합계	16,941	-	9,188,991	16,325,330	16,325,330

<전기>

(단위 : 천원)

구분	주식수 (주, 좌)	지분율 (%)	취득원가	순자산지분가액	장부금액
엔지니어링공제조합	13,670	-	2,098,710	8,390,373	8,390,373
한국전기기술인협회	200	-	20,000	39,640	39,640
전문건설공제조합	71	-	60,281	65,052	65,052
건설기술용역공제조합	3,000	-	300,000	471,120	471,120
합계	16,941	-	2,478,991	8,966,185	8,966,185

(3) 상각후원가측정금융자산의 내용은 다음과 같습니다.

(단위 : 천원)

구분	당기	전기
유동항목		
단기금융상품	47,182,258	45,227,998
비유동항목		
장기금융상품	-	6,686,000
합계	47,182,258	51,913,998

## 8. 기타유동자산

기타유동자산의 내용은 다음과 같습니다.

(단위 : 천원)

구분	당기	전기
선급비용	4,780,972	3,476,622
예치보증금	114,984	108,380
합계	4,895,956	3,585,002

## 9. 투자부동산

(1) 투자부동산의 내용은 다음과 같습니다.

<당기>

(단위 : 천원)

구분	취득원가	감가상각누계액	손상차손누계액	장부금액	공정가치(*)
건물(*)	93,469	30,572	-	62,897	62,897

(\*) 투자부동산은 상가로서 활성시장에서 공시되는 시장가격이 없고 공정가치를 신뢰성 있게 측정할 수 없어 취득원가로 측정하고 있습니다.

<전기>

(단위 : 천원)

구분	취득원가	감가상각누계액	손상차손누계액	장부금액	공정가치
건물	93,469	28,236	-	65,233	65,233

(2) 투자부동산의 변동내용은 다음과 같습니다.

<당기>

(단위 : 천원)

구분	기초	증가	처분및폐기	감가상각	기말
----	----	----	-------	------	----

건물	65,233	-	-	2,336	62,897
----	--------	---	---	-------	--------

<전기>

(단위 : 천 원)

구분	기초	증가	처분및폐기	감가상각	기말
건물	67,570	-	-	2,337	65,233

10. 유형자산

(1) 유형자산의 내용은 다음과 같습니다.

<당기>

(단위 : 천원)

구분	취득원가	감가상각누계액	손상차손누계액	장부금액
토지	24,391,258	-	-	24,391,258
건물	96,716	50,777	-	45,939
차량운반구	216,567	126,501	-	90,066
기타의유형자산	3,428,366	1,814,939	-	1,613,427
건설중인자산	387,471	-	-	387,471
사용권자산	4,258,836	1,150,771	-	3,108,065
합계	32,779,214	3,142,988	-	29,636,226

<전기>

(단위 : 천원)

구분	취득원가	감가상각누계액	손상차손누계액	장부금액
토지	24,391,258	-	-	24,391,258
건물	96,716	48,358	-	48,358
차량운반구	216,567	83,188	-	133,379
기타의유형자산	3,090,062	1,435,013	-	1,655,049
합계	27,794,603	1,566,559	-	26,228,044

(2) 유형자산의 변동내용은 다음과 같습니다.

<당기>

(단위 : 천원)

구분	토지	건물	차량운반구	기타의유형자산	건설중인자산	사용권자산	합계
기초	24,391,258	48,358	133,379	1,655,049	-	-	26,228,044
회계정책의 변경	-	-	-	-	-	4,258,836	4,258,836
취득	-	-	-	681,141	387,471	-	1,068,612
감가상각	-	2,419	43,313	694,182	-	1,150,771	1,890,685
처분및폐기	-	-	-	28,581	-	-	28,581
기말	24,391,258	45,939	90,066	1,613,427	387,471	3,108,065	29,636,226

<전기>

(단위 : 천원)

구분	토지	건물	차량운반구	기타의유형자산	합계
----	----	----	-------	---------	----

기초	24,391,258	50,777	243,768	750,652	25,436,455
취득	-	-	-	1,533,595	1,533,595
감가상각	-	2,419	43,313	559,242	604,974
처분및폐기	-	-	67,076	69,956	137,032
기말	24,391,258	48,358	133,379	1,655,049	26,228,044

## 11. 무형자산

(1) 무형자산의 내용은 다음과 같습니다.

<당기>

(단위 : 천원)

구분	취득원가	감가상각누계액	손상차손누계액	장부금액
산업재산권	192,600	190,510	-	2,090
회원권	542,331	-	69,106	473,225
합계	734,931	190,510	69,106	475,315

<전기>

(단위 : 천원)

구분	취득원가	감가상각누계액	손상차손누계액	장부금액
산업재산권	192,600	188,990	-	3,610
회원권	542,331	-	-	542,331
합계	734,931	188,990	-	545,941

(2) 무형자산의 변동내용은 다음과 같습니다.

<당기>

(단위 : 천원)

구분	산업재산권	회원권	합계
기초	3,610	542,331	545,941
개별취득	-	-	-
상각	1,520	69,106	70,626
기말	2,090	473,225	475,315

<전기>

(단위 : 천원)

구분	산업재산권	회원권	합계
기초	5,130	542,331	547,461
개별취득	-	-	-
상각	1,520	-	1,520
기말	3,610	542,331	545,941

(3) 무형자산상각비의 포괄손익계산서의 계정과목별 내용은 다음과 같습니다.

(단위 : 천원)

구분	당기	전기
판매비와관리비	1,520	1,520
기타비용	69,106	-
합계	70,626	1,520

(4) 비용으로 인식한 연구와 개발 지출의 총액은 다음과 같습니다.

(단위 : 천원)

구분	계정과목	당기	전기
인건비 등	공무원가	10,514,192	7,081,041
인건비 등	경상연구개발비	171,262	364,492
합계		10,685,454	7,445,533



## 12. 정부보조금

정부보조금의 수령 내용과 회계처리 내용은 다음과 같습니다.

(단위 : 천원)

구분	배부처	당기	전기	회계처리	정부보조금내용
정부보조금	국토해양부 외	454,486	284,941	기타수익	경상개발비보조

## 13. 리스

(1) 당기말 현재 기초자산 유형별 사용권자산의 내역은 다음과 같습니다.

(단위 : 천원)

구분	기초	증감	당기말
부동산	688,543	2,228,507	2,917,050
차량운반구	84,239	106,776	191,014
합계	772,782	2,335,283	3,108,064

(2) 당기 중 리스와 관련해 손익으로 인식된 금액은 다음과 같습니다.

(단위 : 천원)

구분	당기
사용권자산의 감가상각비	
부동산	534,127
차량운반구	113,620
합계	647,747
리스부채에 대한 이자비용	38,478
단기리스료	1,894,188
단기리스가 아닌 소액자산 리스료	997,217

당기 중 리스의 총 현금유출은 1,174백만원입니다.

(3) 당기말 현재 리스부채의 내역은 다음과 같습니다.

(단위 : 천원)

구분	당기말	
	최소리스료	최소리스료의 현재가치
1년 이내	1,217,856	1,217,729
1년 초과 5년 이내	1,905,787	1,905,662
합계	3,123,643	3,123,391

(4) 당기말 현재 리스부채의 유동성분류 내역은 다음과 같습니다.

(단위 : 천원)

구분	당기말
유동	1,217,856
비유동	1,905,787
합계	3,123,643

#### 14. 매입채무 및 기타채무

매입채무 및 기타채무의 내용은 다음과 같습니다.

(단위 : 천원)

구분	당기	전기
매입채무	2,574,975	3,478,372
단기기타채무	6,974,398	4,845,752
합계	9,549,373	8,324,124

#### 15. 단기차입금

단기차입금의 내용은 다음과 같습니다.

(단위 : 천원)

구분	차입처	당기 연이자율(%)	당기	전기
기타단기차입금				
일반대출	하나은행	1.25 ~ 2.50	26,800,000	23,100,000
매출채권할인	하나은행등	2.88 ~ 3.43	1,719,502	5,667,651
합계			28,519,502	28,767,651

상기 차입금에 대하여 회사의 금융자산 47,182,257천원이 담보로 제공되어 있습니다. (주석 31 참조)

16. 충당부채

충당부채의 내용은 다음과 같습니다

(단위 : 천원)

구분	용역손실충당부채	
	당기	전기
기초	410,671	-
전입액	244,740	410,671
환입액	-	-
사용액	-	-
기말	655,411	410,671

17. 순확정급여부채

회사는 종업원을 위하여 퇴직급여제도를 운영하고 있으며, 이 제도에 따르면 종업원의 퇴직 시 근속 1년당 최종 3개월 평균급여에 지급률 등을 가감한 금액을 지급하도록 하고 있습니다. 사외적립자산과 확정급여채무의 보험수리적평가는 연금계리방식을 사용하여 적격성이 있는 독립적인 보험계리평가자인 삼성생명(주)에 의하여 수행 되었습니다.

(1) 확정급여형 퇴직급여제도와 관련하여 당사의 의무로 인해 발생하는 재무상태표 상 구성 항목은 다음과 같습니다.

(단위 : 천원)

구분	당기	전기
확정급여채무의 현재가치	25,803,559	27,004,336
사외적립자산의 공정가치	(-)10,889,759	(-)9,962,983
확정급여채무에서 발생한 순부채	14,913,800	17,041,353

(2) 확정급여채무

당기와 전기 중 확정급여채무의 변동내용은 다음과 같습니다.

(단위 : 천원)

구분	당기	전기
기초확정급여채무	27,004,336	27,466,260
당기근무원가	2,191,777	2,146,869
이자원가	548,181	663,480
재측정요소 :		
재무적 가정의 변동에서 발생하는 보험수리적손익	(-)538,417	247,637
인구통계적 가정의 변동에서 발생하는 보험수리적손익 등	-	5,384
퇴직급여지급액	(-)3,402,318	(-)3,525,294
기말확정급여채무	25,803,559	27,004,336

(3) 사외적립자산

1) 사외적립자산의 공정가치 변동내용은 다음과 같습니다.

(단위 : 천원)

구분	당기	전기
기초	9,962,983	10,053,561
이자수익	205,268	242,054
재측정요소 :		
사외적립자산의 수익(이자수익에 포함된 금액 제외)	(-)71,128	(-)31,473
사용자의 기여금	2,461,171	753,361
국민연금전환금의 감소	(-)5,009	-
급여지급액	(-)1,663,526	(-)1,054,520
기말	10,889,759	9,962,983

2) 사외적립자산의 구성내용은 다음과 같습니다.

(단위 : 천원)

구분	당기	전기
정기예금 등	10,889,759	9,962,983

3) 사외적립자산 및 보상권의 실제수익은 다음과 같습니다.

(단위 : 천원)

구분	당기	전기
사외적립자산	134,140	210,581

(4) 총비용

1) 당기손익으로 인식한 총비용의 내용은 다음과 같습니다.

(단위 : 천원)

구분	당기	전기
당기근무원가	2,191,777	2,146,869
DC형퇴직연금지급액	3,720,020	4,100,006
순이자손익	548,181	421,426
감소	-	-
운용수수료	-	-
합계	6,459,978	6,668,301

2) 당기손익으로 인식한 총비용의 계정과목별 내용은 다음과 같습니다.

(단위 : 천원)

구분	당기	전기
매출원가	5,451,936	5,857,012
판매비와관리비	1,008,042	811,289
합계	6,459,978	6,668,301

(5) 보험수리적가정

1) 보험수리적가정의 주요 내용은 다음과 같습니다.

(단위 : 천원)

구분	당기	전기
할인율	1.60%	2.10%
미래임금상승률	2.10%	3.20%

2) 보고기간말 현재 주요 가정의 변동에 따른 확정급여채무의 민감도 분석은 다음과 같습니다.

< 당기 >

(단위 : 천원)

구 분	금 액	비 율
<할인율>		
1% 증가	23,808,356	92%
1% 감소	28,089,536	109%
<임금상승률>		
1% 증가	28,053,945	92%
1% 감소	23,799,133	109%

<전기>

(단위 : 천원)

구 분	금 액	비 율
<할인율>		
1% 증가	24,737,452	92%
1% 감소	29,603,352	109%
<임금상승률>		
1% 증가	29,547,308	109%
1% 감소	24,739,526	92%

(6) 보고기간말 현재 회사의 확정급여채무의 가중평균만기는 8.30년입니다.

18. 기타부채

(1) 기타부채의 내용은 다음과 같습니다.

(단위 : 천원)

구분	당기	전기
기타유동부채		
선수금	18,293,308	6,380,529
합계	18,293,308	6,380,529

19. 자본금과 자본잉여금, 기타포괄손익누계액

(1) 자본금의 내용은 다음과 같습니다.

(단위 : 원)

구분	당기	전기
----	----	----

발행할주식의 총수	4,000,000주	4,000,000주
1주당 액면금액	5,000	5,000
발행한 주식수	3,000,000주	3,000,000주
보통주자본금	15,000,000,000	15,000,000,000

(2) 자본잉여금

1) 자본잉여금의 내용은 다음과 같습니다.

(단위 : 천원)

구분	당기	전기
주식발행초과금	1,947,082	1,947,082
기타자본잉여금	1,282,727	1,282,727
합계	3,229,809	3,229,809

2) 당기 및 전기 중 자본잉여금의 변동내용은 없습니다.

20. 이익잉여금

(1) 이익잉여금의 내용은 다음과 같습니다.

(단위 : 천원)

구분	당기	전기
법정적립금		
이익준비금(주1)	2,920,500	2,920,500
임의적립금		
기업발전적립금	8,512,000	8,512,000
임의적립금	25,800,000	25,800,000
소계	34,312,000	34,312,000
미처분이익잉여금	25,916,008	31,702,224
합계	63,148,508	68,934,724

(주1) 상법의 규정에 따라 자본금의 50%에 달할 때까지 매 결산기의 금전에 의한 이익배당액의 10% 이상의 금액을 이익준비금으로 적립하고 있으며, 이익배당목적으로 사용될 수 없으며 자본전입 또는 결손보전에만 사용이 가능합니다.

(2) 결손금처리계산서

제54기	2019년 1월 1일	부터	제53기	2018년 1월 1일	부터
	2019년 12월 31일	까지		2018년 12월 31일	까지
처리에정일	2020년 03월 20일		처리확정일	2019년 03월 29일	

회사명 : 주식회사 유신

(단위 : 원)

과 목	제 54(당) 기		제53(전) 기	
미처리결손금		25,916,008,005		31,702,224,197
전기이월미처분이익잉여금	31,702,224,197		34,638,465,963	
회계정책변경누적효과		-	4,697,836,364	
당기순이익	(-)6,150,701,481		(-) 7,412,172,732	
확정급여제도의 보험수리적손익	364,485,289		(-)221,905,398	
임의적립금이입액		-		-
미환류적립금환입		-		-
이익잉여금처분액		-		-
차기이월미처분이익잉여금		25,916,008,005		31,702,224,197

## 21. 매출액 및 매출원가

(1) 매출액의 내용은 다음과 같습니다.

(단위 : 천원)

구분	당기	전기
용역수익	166,611,283	150,831,862

(2) 매출원가의 내용은 다음과 같습니다.

(단위 : 천원)

구분	당기	전기
공사용역원가		
재료비	2,127,483	1,333,595
인건비	73,283,470	71,187,717
경비	35,878,622	29,566,510
경상연구개발비	10,514,192	7,081,041
외주용역비	34,439,341	31,818,408
합계	156,243,108	140,987,271

## 22. 건설계약

(1) 주요 건설형 공사의 개요는 다음과 같습니다.

<당기>

(단위 : 천원)

공 사 명	공사계약금액	총공사예정원가	총공사손익예상액
양주옥정지구 택지개발사업 조 시설계용역외 923건	499,443,660	441,502,089	57,941,571



마곡구역 도시개발사업 단지조 성공사(2공구) 책임감리용역 외 185건	235,188,833	210,741,103	24,447,730
합계	734,632,493	652,243,192	82,389,301

<전기>

(단위 : 천원)

공 사 명	공사계약금액	총공사예정원가	총공사손익예상액
대구도남 공공주택지구 실시설 계용역외 820건	465,231,945	412,396,768	52,835,177
서부간선지하도로 민간투자 사 업관리외 188건	231,626,295	209,639,838	21,986,457
합계	696,858,240	622,036,606	74,821,634

(2) 건설형 공사의 손익내용은 다음과 같습니다.

<당기>

(단위 : 천원)

공사명	공사계약금액	누적공사수익	누적공사원가	누적공사손익
양주옥정지구 택지개발사업 조 사설계용역외 923건	499,443,660	297,303,770	279,670,447	17,633,323
마곡구역 도시개발사업 단지조 성공사(2공구) 책임감리용역 외 185건	235,188,833	155,951,217	137,561,660	18,389,557
합계	734,632,493	453,254,987	417,232,107	36,022,880

<전기>

(단위 : 천원)

공사명	공사계약금액	누적공사수익	누적공사원가	누적공사손익
대구도남 공공주택지구 실시설 계용역외 820건	465,231,945	281,999,348	260,384,069	21,615,279
서부간선지하도로 민간투자 사 업관리외 188건	231,626,295	147,770,692	130,894,176	16,876,516
합계	696,858,240	429,770,040	391,278,245	38,491,795

(3) 건설형 공사계약의 잔액내용은 다음과 같습니다.

<당기>

(단위 : 천원)

공사명	공사계약금액	기초공사	신규·추가	공사수익	이월
-----	--------	------	-------	------	----

		계약잔액	· 변경액	인식액	공사수익
양주옥정지구 택지개발사업 조 시설계용역외 923건	499,443,660	183,232,597	138,785,321	119,608,458	202,409,460
마곡구역 도시개발사업 단지조 성공사(2공구) 책임감리용역 외 185건	235,188,833	83,855,603	42,384,837	47,002,825	79,237,615
합계	734,632,493	267,088,200	181,170,158	166,611,283	281,647,075

<전기>

(단위 : 천원)

공사명	공사계약금액	기초공사 계약잔액	신규·추가 · 변경액	공사수익 인식액	이월 공사수익
대구도남 공공주택지구 실시설 계용역외 820건	465,231,945	184,118,910	108,125,638	109,011,951	183,232,597
서부간선지하도로 민간투자 사 업관리외 188건	231,626,295	44,589,319	81,086,195	41,819,911	83,855,603
합계	696,858,240	228,708,229	189,211,833	150,831,862	267,088,200

(4) 보고기간종료일 현재 공사대금 관련 채권·채무의 내용은 다음과 같습니다.

<당기>

(단위 : 천원)

공사명	공사계약금액	미수금	미청구공사	초과청구공사
양주옥정지구 택지개발사업 조 시설계용역외 923건	499,443,660	11,364,211	17,835,733	17,543,043
마곡구역 도시개발사업 단지조 성공사(2공구) 책임감리용역 외 185건	235,188,833	4,220,299	3,843,493	750,265
합계	734,632,493	15,584,510	21,679,226	18,293,308

<전기>

(단위 : 천원)

공사명	공사계약금액	미수금	미청구공사	초과청구공사
대구도남 공공주택지구 실시설 계용역외 820건	464,952,382	16,013,133	13,991,053	5,965,200
서부간선지하도로 민간투자 사업 관리외 188건	231,606,211	3,455,187	3,875,984	415,328
합계	696,558,593	19,468,320	17,867,037	6,380,528

(5) 총계약수익과 총계약원가의 추정치 변동

당기말 현재 진행중 또는 당기 진행이 완료된 계약의 추정총계약수익과 추정총계약원가가 변동되었고, 이에 따라 당기와 미래 기간의 손익, 미청구공사에 영향을 미치는 금액은 다음과 같습니다.

(단위: 천원)

구분	계약금액변동액	예정원가변동액	당기손익	미래손익	미청구공사변동
설 계	8,890,706	7,906,208	(-)2,505,937	3,490,435	(-)2,505,937
감 리	60,478	74,903	(-)155,042	140,616	(-)155,042
합 계	8,951,184	7,981,111	(-)2,660,979	3,631,051	(-)2,660,979

당기와 미래 손익에 미치는 영향은 개시 후 당기말까지 발생한 상황에 근거하여 추정한 총계약원가와 당기말 현재 계약수익의 추정치에 근거하여 산정한 것이며, 총계약원가와 총계약수익은 미래 기간에 변동될 수 있습니다. 오류 수정에 따른 공사손익 및 추정총계약원가의 변동금액은 없습니다.

(6) 계약수익금액이 전기 매출액의 5% 이상인 계약별 정보는 다음과 같습니다.

<당기>

(단위: 천원)

사 업 명	발주처	계약일	준공일	계약금액	청구율	미청구공사		공사미수금	
						총액	손상차손누계액	총액	대손총당금
포스파워 삼척화력 1,2호기 발전소 건설사업(부대시설 토목분야) 실시설계용역	(주)포스코건설	2016-01-28	2020-06-30	10,010,000	97.19%	-	-	297,000	-

<전기>

(단위: 천원)

사 업 명	발주처	계약일	준공일	계약금액	청구율	미청구공사		공사미수금	
						총액	손상차손누계액	총액	대손총당금
수인선 수원-인천간 복선전철 노반신설공사(5,6공구) 전면책임감리용역	한국철도시설공단 수도권지역본부	2005-05-27	2018-11-30	13,099,773	100.0%	-	-	-	-
수인선 수원-인천간 복선전철 노반신설공사(3,4공구)전면책임감리용역	한국철도시설공단 수도권지역본부	2005-01-20	2019-07-31	11,957,175	98.2%	-	-	-	-
경부고속철도 제6-2.6-3공구 노반신설기타공사 및 대전시위탁사업 전면책임감리용역	한국철도시설공단	2009-03-12	2020-01-31	10,813,091	96.2%	-	-	-	-
동해남부선 부산-울산간 복선전철 노반신설공사(1,2,3공구) 전면책임감리용역(총체)	한국철도시설공단 영남지역본부	2005-11-15	2019-02-28	10,813,000	98.2%	-	-	265,650	2,657
포스파워 삼척화력 1,2호기 발전소 건설사업(부대시설 토목분야) 실시설계용역	(주)포스코건설	2016-01-28	2019-06-30	9,360,000	91.6%	-	-	-	-

(7) 추정 불확실성에 대한 기타 주요 원천에 대한 정보

미청구공사 금액은 누적발생계약원가를 기준으로 측정하는 진행률의 영향을 받으며, 총계약 원가는 재료비, 노무비, 공사기간 등의 미래 예상치에 근거하여 추정합니다. 회사는 해외공사 공사기간 지연에 따른 불확실성으로 인하여 해외공사에 대한 공사수익은 기성청구한 금액에 대하여만 수익을 인식하고 있습니다.

### 23. 판매비와 관리비

판매비와 관리비의 내용은 다음과 같습니다.

(단위 : 천원)

구분	당기	전기
1. 급여	6,244,775	6,084,787
2. 퇴직급여	1,008,042	811,289
3. 복리후생비	2,218,437	2,062,673
4. 여비교통비	1,512,064	1,435,908
5. 통신비	82,040	111,077
6. 소모품비	205,752	241,032
7. 도서인쇄비	401,960	345,943
8. 수도광열비	603,314	326,682
9. 세금과공과	457,516	281,358
10. 임차료	842,727	1,724,582
11. 감가상각비	1,211,989	51,526
12. 수선비	306,255	56,457
13. 청소비	323,529	277,190
14. 보험료	29,232	46,835
15. 광고선전비	28,956	35,302
16. 운반비	3,650	10,377
17. 지급수수료	2,711,317	2,400,737
18. 접대비	66,496	38,908
19. 차량유지비	199,915	212,296
20. 경상개발비	171,262	364,492
21. 회비	94,889	93,433
22. 교육훈련비	321,395	154,908
23. 무형자산상각비	1,520	1,520
24. 대손상각비	129,989	27,052
25. 용역손실충당금	244,740	410,671
26. 연차수당	560,032	-
합 계	19,981,793	17,607,035

24. 기타수익 및 기타비용

(1) 기타수익의 내용은 다음과 같습니다.

(단위 : 천원)

구분	당기	전기
외환차익	17,901	5,456
외화환산이익	4,621	23,711
투자자산처분이익	-	156,800
유형자산처분이익	6,069	13,093
국고보조금	454,486	284,941
잡이익	225,266	411,507
합계	708,343	895,508

(2) 기타비용의 내용은 다음과 같습니다.

(단위 : 천원)

구분	당기	전기
유형자산처분손실	10	735
외환차손	15,007	8,454
보상비	-	3,782,868
기부금	16,900	6,500
기타감가상각비	2,337	2,337
무형자산손상차손	69,106	-
합계	103,360	3,800,894

25. 금융수익 및 금융비용

(1) 금융수익의 내용은 다음과 같습니다.

(단위 : 천원)

구분	당기	전기
이자수익	1,518,992	1,330,930
배당금수익	710	710
금융자산평가이익	842,786	464,327
합계	2,362,488	1,795,967

(2) 금융비용의 내용은 다음과 같습니다.

(단위 : 천원)

구분	당기	전기
----	----	----

이자비용	852,921	751,814
단기매매증권처분손실	23,167	50,463
투자자산처분손실	22,000	6,600
금융자산평가손실	193,641	-
합계	1,091,729	808,877

## 26. 법인세비용

(1) 법인세비용의 내용은 다음과 같습니다.

(단위: 천원)

구 분	당기	전기
법인세부담액	(-)102,821	(-)205,465
일시적차이로 인한 이연법인세 변동액	421,182	130,196
세무상결손금 등으로 인한 이연법인세 변동액	(-)1,905,534	(-)2,193,299
자본에 직접 반영된 법인세비용	-	-
법인세비용	(-)1,587,173	(-)2,268,568

(2) 법인세비용차감전순손익과 법인세비용간의 관계는 다음과 같습니다.

(단위 : 천원)

구분	당기	전기
법인세비용차감전순손익	(-)7,737,875	(-)9,680,740
적용세율(22.0%)에 따른 법인세	(-)1,702,333	(-)2,129,763
조정사항 :	115,160	(-)138,805
비과세수익	-	-
비공제비용	40,769	-
기타	74,391	(-)138,805
법인세비용	(-)1,587,173	(-)2,268,568
평균유효세율	20.51%	23.43%

(3) 일시적차이 및 이연법인세자산(부채)의 증감내용은 다음과 같습니다.

<당기>

(단위: 천원)

구 분	기초	당기손익반영	자본반영	기말
일시적차이				
미수수익	(-)171,044	(-)135,794	-	(-)306,838
미지급비용	20,792	-	-	20,792
출자금	(-)6,487,194	(-)482,762	-	(-)6,969,956

사용권자산	-	(-)4,258,836	-	(-)4,258,836
리스부채	-	(-)1,135,193	-	(-)1,135,193
선급비용(리스)	-	(-)1,352,708	-	(-)1,352,708
임차보증금(리스)	-	(-)289,026	-	(-)289,026
장기성예금	-	(-)166,383	-	(-)166,383
대손상각	1,781,996	91,224	-	1,873,220
용역손실충당부채	410,671	244,740	-	655,411
퇴직금	288,231	17,039	-	305,270
임원 퇴직금	-	-	-	-
회원원손상차손	-	69,106	-	69,106
사용권자산	-	4,258,836	-	4,258,836
리스부채	-	1,150,771	-	1,150,771
선급비용(리스)	-	1,352,708	-	1,352,708
임차보증금(리스)	-	289,331	-	289,331
연차수당	-	560,032	-	560,032
퇴직급여채무	26,889,323	(-)1,195,768	-	25,693,555
퇴직보험	(-)9,847,970	(-)931,785	-	(-)10,779,755
토지압축기장충당금	(-)8,298	-	-	(-)8,298
소계	12,876,507	(-)1,914,470	-	10,962,037
이월결손금	9,969,539	8,661,603	-	18,631,142
일시적차이 합계	22,846,046	6,747,133	-	29,593,179
이연법인세자산	5,063,760	1,514,243	-	6,578,003
이연법인세부채	(-)37,630	(-)29,874	-	(-)67,504
세액공제	268,054	268,054	-	268,054

일시적차이에 적용되는 미래의 예상세율로서 일시적차이의 소멸이 예상되는 시기의 세율을 적용하고 있습니다.

<전기>

(단위: 천원)

구분	기초	당기손익반영	자본반영	기말
일시적차이				
미수수익	(-)212,144	41,100	-	(-)171,044
미지급비용	20,792	-	-	20,792
출자금	(-)6,022,867	(-)464,327	-	(-)6,487,194
대손상각	1,823,219	(-)41,223	-	1,781,996
기타비유동자산	400,000	(-)400,000	-	-
공사손실충당부채	-	410,671	-	410,671
퇴직금	-	288,231	-	288,231
감가상각비	54,905	(-)54,905	-	-



퇴직급여채무	27,337,822	(-)448,499	-	26,889,323
퇴직보험	(-)9,925,123	77,153	-	(-)9,847,970
토지압축기장충당금	(-)8,298	-	-	(-)8,298
소계	13,468,306	(-)591,799	-	12,876,507
세무상 이월결손금	-	9,969,539	-	9,969,539
합계	13,468,306	9,377,740	-	22,846,046
이월세액공제	-	268,053	-	268,053
이연법인세자산	6,518,256	(-)1,454,496	-	5,063,760
이연법인세부채	(-)3,555,229	3,517,599	-	(-)37,630

(4) 이연법인세자산과 부채의 회수 및 결제 시기는 다음과 같습니다.

(단위: 천원)

구분	당기	전기
이연법인세자산		
12개월 후에 회수될 이연법인세자산	6,778,553	5,294,183
12개월 이내에 회수될 이연법인세자산	-	-
소계	6,778,553	5,294,183
이연법인세부채		
12개월 후에 결제될 이연법인세부채	-	-
12개월 이내에 결제될 이연법인세부채	-	-
소계	-	-
이연법인세자산(부채) 순액	6,778,553	5,294,183

(5) 회사는 차기 이후 예상과세소득이 각 회계기간에 소멸되는 차감할 일시적차이를 초과하여 이연법인세자산의 실현가능성이 있는 것으로 판단하고 있습니다.

## 27. 비용의 성격별 분류

비용의 성격별 분류는 다음과 같습니다.

(단위 : 천원)

구분	당기	전기
재료비	2,127,483	1,333,595
급여	74,076,309	71,415,492
퇴직급여	6,459,978	6,668,301
복리후생비	13,929,803	12,565,498
외주용역비	34,439,341	31,818,408
경상연구개발비	10,685,453	7,445,532
감가상각비	1,890,685	604,974
무형자산상각비	1,520	1,520

세금과공과	4,451,103	3,413,094
임차료	3,543,943	4,183,332
기타	24,619,283	19,144,560
합계	176,224,901	158,594,306

포괄손익계산서상 매출원가 및 판매비와관리비의 합계액입니다.

28. 주당이익

(1) 기본주당순이익

(단위 : 원)

구분	당기	전기
보통주당기순이익	(-)6,150,701,481	(-)7,412,172,732
가중평균유통보통주식수(주1)	3,000,000	3,000,000
기본주당순이익	(-)2,050	(-)2,471

(주1) 가중평균유통보통주식수 (단위 : 주)

구분	당기	전기
발행주식수	3,000,000	3,000,000
차감 : 가중평균자기주식수	-	-
가중평균유통보통주식수	3,000,000	3,000,000

29. 현금흐름표

(1) 현금및현금성자산은 재무상태표와 현금흐름표상의 금액이 일치하게 관리되고 있습니다.

(2) 당기순이익에 대한 조정 내용은 다음과 같습니다.

(단위 : 천원)

구분	당기	전기
퇴직급여	5,921,561	2,778,875
감가상각비	739,913	604,974
사용권감가상각비	1,150,772	-
기타감가상각비	2,337	2,337
무형자산상각비	1,520	1,520
대손충당금환입	-	27,052
이자비용	852,921	751,815
단기매매증권처분손실	23,167	50,463
이자수익	(-)1,518,992	(-)1,330,930
배당금수익	(-)710	(-)710
법인세비용	(-)1,587,173	(-)2,268,568
현금유출입이 없는 기타손익	(-)193,991	(-)675,044
합계	5,391,325	(-)58,216

(3) 영업활동 자산·부채의 증감 내용은 다음과 같습니다.

(단위 : 천원)

구분	당기	전기
매출채권의 감소(증가)	3,419,021	(-)1,039,423
미청구공사의 감소(증가)	(-)3,347,400	(-)1,781,060
기타유동자산의 감소(증가)	(-)726,291	(-)928,269
매입채무의 증가(감소)	(-)903,397	1,349,118
단기기타채무의 증가(감소)	(-)1,591,374	(-)4,372,099
초과청구공사의 증가(감소)	11,912,779	74,315
퇴직금의 지급 등	(-)3,790,677	(-)3,434,717
용역손실충당부채의 증가(감소)	-	410,671
합계	4,972,661	(-)9,721,464

(4) 재무활동에서 생기는 부채의 변동 내용은 다음과 같습니다.

(단위 : 천원)

구분	기초	현금흐름	비현금 변동				기말
			취득	환율변동	공정가치변동	기타	
단기차입금	28,767,651	(-)248,149	-	-	-	-	28,519,502

### 30. 특수관계자거래

#### (1) 특수관계자 현황

관계	기업명
<기타특수관계자>	
최대주주의피지배회사	(주)일신이앤씨

(2) 특수관계자와의 중요한 영업상의 거래내용은 다음과 같습니다.

(단위 : 천원)

특수관계자	관계	당기			전기		
		매출	외주가공비	임차료	매출	외주가공비	임차료
전경수외2인	주주임원	-	-	510,000	-	-	510,000
(주)일신이앤씨	관계회사	355,291	2,225,932	-	380,559	1,776,959	-
합계		355,291	2,225,932	510,000	380,559	1,776,959	510,000

(3) 특수관계자와의 채권 및 채무의 내용은 다음과 같습니다.

(단위 : 천원)

특수관계자	관계	당기		전기	
		채권	채무	채권	채무

전경수외2인	주주임원	-	10,550,000	-	10,550,000
(주)일신이앤씨	관계회사	-	-	-	-
합계		-	10,550,000	-	10,550,000

(4) 주요경영진에 대한 보상

주요 경영진은 직·간접적으로 당해 회사 활동의 계획·지휘·통제에 대한 권한과 책임을 가진 자로서 모든 이사(업무집행이사 여부를 불문함)를 포함하고 있으며, 주요경영진에 대한 보상내용은 다음과 같습니다.

(단위 : 천원)

구분	당기	전기
단기종업원급여	756,750	452,320

31. 우발상황과 약정사항

(1) 사용제한 금융자산

사용제한 금융자산의 내용은 다음과 같습니다.

(단위 : 천원)

계정과목	종류	금융기관	당기	전기	사용제한내용
단기금융자산	정기예금	하나은행	47,182,258	40,853,208	차입금담보
장기금융자산	정기예금	하나은행	2,000	2,000	당좌개설보증금
합계			47,184,258	40,855,208	

(2) 전체가 제거되지 않은 양도 금융자산

회사는 당기 및 전기 중 은행과의 매출채권 팩토링 계약을 통해 매출채권을 할인하였습니다. 이 거래는 매출거래처의 부도가 발생하는 경우, 회사가 은행에 해당금액을 지급할 의무를 가지므로 소구권이 있는 거래에 해당하여 담보부 차입으로 회계처리하였습니다.(주석 15 참고)

<당기>

(단위 : 천원)

구분	대여금 및 수취채권		기타포괄손익-공정가치 측정금융자산	
	할인된 매출채권	자산유동화 매출채권	지분증권	
자산의 장부금액	1,719,502	-	-	
관련부채의 장부금액	(-)1,719,502	-	-	
양도자산에 한하여 소구권이 있는 부채:				
자산의 공정가치	1,719,502	-	-	

관련부채의 공정가치	(-)1,719,502	-	-
순포지션	-	-	-

(주) 자산 및 관련 부채의 장부금액과 공정가치의 유의적 차이가 없음.

<전기>

(단위 : 천원)

구분	대여금 및 수취채권		기타포괄손익-공정가치 측정금융자산
	할인된 매출채권	자산유동화 매출채권	지분증권
자산의 장부금액	5,667,651	-	-
관련부채의 장부금액	(-)5,667,651	-	-
양도자산에 한하여 소구권이 있는 부채:			
자산의 공정가치	5,667,651	-	-
관련부채의 공정가치	(-)5,667,651	-	-
순포지션	-	-	-

(3) 제공받은 담보 및 지급보증내용

타인으로부터 제공받은 지급보증내용은 다음과 같습니다.

(단위 : 천원)

제공자	보증한도액	실행금액	미실행금액	보증처	보증기간	내용
엔지니어링공제조합	335,614,904	99,502,500	236,112,404	한국철도공사외 1,097건	2014.7.8~2029.12.18 등	계약(하자)이행보증
엔지니어링공제조합	167,807,452	67,966,928	96,865,110	부산도시철도공사외 389건	2014.7.23~2024.2.14 등	선급금지급보증
엔지니어링공제조합		2,975,414		KEB하나은행외 2건	2018.11.23~2026.10.5 등	수출보증
엔지니어링공제조합	8,390,373	-	8,390,373	-	-	대출
건설기술용역공제조합	28,267,200	11,553,903	16,713,297	한국철도시설공단외 62건	2009.11.27~2026.2.8 등	계약(지급)이행보증
합계	540,079,929	181,998,745	358,081,184			

또한 회사는 지급보증과 관련하여 엔지니어링공제조합 출자금 8,835,619천원 및 한국전기 기술인협회 출자금 41,100천원, 전문건설공제조합 출자금 65,919천원, 건설기술용역공제조합 출자금 506,310천원을 담보로 제공하고 있습니다. 또한 회사는 상 기 지급보증 이외에 서울보증보험(지급보증 : 45,303,475천원)으로부터 계약 및 하자이행보 증을 제공받고 있으며, 금융기관 등으로부터 선수금 지급보증을 제공받고 있습니다.

(4) 타인을 위한 담보 및 지급보증제공내용

타인을 위한 지급보증제공내용은 다음과 같습니다.

(단위 : 천원)

수혜자	보증금액	보증처	보증기간	내용
-----	------	-----	------	----

(주)삼안	30,902,069	한국수자원공사외 18건	2011.12.23~2021.12.22 등	계약이행연대보증
(주)삼보기술단	46,571,823	대전지방국토관리청외 370건	2018.12.31~2028.12.31 등	계약이행연대보증
(주)일신이앤씨	22,530,542	한국철도시설공단외 539건	2018.6.30~2028.12.18 등	계약이행연대보증
(주)삼보기술단	1,270,000	엔지니어링공제조합	-	용자보증
합계	101,274,434			

(5) 보험가입내용

(단위 : 천원)

구분	부보자산	부보금액	보험금수익자	보험회사
건물화재보험	건물및집기비품	5,630,000	회사	삼성화재

(6) 금융기관 여신한도약정

(단위 : 천원,USD,INR)

구분	금융기관	한도약정액	한도미사용액
당좌차월 약정	하나은행	3,500,000	3,500,000
전자매출담보대출 약정	하나은행	22,600,000	22,600,000
	우리은행	3,309,000	3,309,000
상업어음할인 약정	하나은행	4,000,000	4,000,000
운전자금대출 약정	하나은행	41,700,000	14,900,000
전자어음발행 약정	하나은행	10,000,000	10,000,000
외화선금지급보증 약정	하나은행등	USD 4,695,108.00	USD 1,042,021.01
		INR 212,359,701	INR -

(7) 계류중인 소송사건

중요한 계류중인 소송사건의 내용은 다음과 같습니다.

(단위 : 천원)

구분	소송금액	원고	피고	계류법원	진행상황
용역선금반환건	543,393	평택시	회사등	대한상사중재원	중재사건
손해배상청구소송	464,922	강용길외2	회사등	부산동부지방법원	1심 진행중
손해배상청구소송	7,762,150	현대산업개발외7	회사등	대법원	2020년 1월 대법원 상고기각

현대산업개발외 7인이 제기한 손해배상청구소송(소송금액 7,762,150천원)은 2심까지 패소한 후 대법원에 상고하였으나 2020년 1월에 상고기각되어 최종 종료되었습니다.

32. 위험관리

(1) 금융위험관리

회사는 경영활동과 관련하여 신용위험, 유동성위험 및 시장위험 등 다양한 금융위험에 노출되어 있습니다. 회사는 금융위험이 경영에 미칠 수 있는 불리한 효과를 최소화하기 위해 노력하고 있습니다.

1) 신용위험관리

회사는 채무불이행으로 인한 재무적 손실을 경감시키기 위하여 신용도가 일정 수준 이상인 거래처와 거래하고, 충분한 담보 또는 지급보증을 수취하고 있습니다. 회사는 신용위험노출



및 거래처의 신용등급을 주기적으로 검토하여 거래처의 여신한도 및 담보수준을 재조정하는 등 신용위험을 관리하고 있습니다.

(가) 금융상품 종류별 신용위험의 최대 노출금액은 다음과 같습니다.

(단위 : 천원)

구분	당기		전기	
	장부금액	신용위험 최대노출금액	장부금액	신용위험 최대노출금액
현금및현금성자산	3,193,506	3,193,506	1,871,108	1,871,108
단기기타금융자산	47,182,788	47,182,788	45,228,528	45,228,528
매출채권	13,837,962	13,837,962	17,386,972	17,386,972
단기기타채권	306,838	306,838	171,044	171,044
장기기타금융자산	6,876,383	6,876,383	6,686,000	6,686,000
장기기타채권	12,523,546	12,523,546	14,092,081	14,092,081
합계	83,921,023	83,921,023	85,435,733	85,435,733

## 2) 유동성위험관리

회사는 미래의 현금흐름을 예측하여 단기 및 중장기 자금조달 계획을 수립하여 유동성위험을 관리하고 있으며, 금융부채의 잔존계약 만기에 따른 만기분석내용은 다음과 같습니다.

<당기>

(단위 : 천원)

구분	장부금액	3개월이하	3개월~1년	1년~5년
매입채무	2,574,975	2,574,975	-	-
단기기타채무	6,974,398	6,974,398	-	-
단기차입금	28,519,502	-	28,519,502	-
리스부채	3,123,643	321,240	933,624	1,905,787
합계	41,192,518	9,870,613	29,453,126	1,905,787

<전기>

(단위 : 천원)

구분	장부금액	3개월이하	3개월~1년	1년~5년
매입채무	3,478,372	3,478,372	-	-
단기기타채무	4,845,752	4,845,752	-	-
단기차입금	28,767,651	-	28,767,651	-
합계	37,091,775	8,324,124	28,767,651	-

### 3) 시장위험

회사는 환율과 이자율의 변동으로 인한 시장위험에 노출되어 있습니다.

#### (가) 외환위험관리

회사는 외화거래 수행에 따라 다양한 환율변동위험에 노출되어 있습니다. 주요 통화별 환율 변동시 민감도 분석내용은 다음과 같습니다.

(단위 : 천원)

구분	당기		전기	
	10%상승	10%하락	10%상승	10%하락
USD	9,833,445	(-)9,833,445	10,011,449	(-)10,011,449

#### (나) 이자율위험관리

회사는 고정이자율과 변동이자율로 자금을 차입하고 있으며, 이로 인하여 이자율위험에 노출되어 있습니다. 회사는 고정금리차입금과 변동금리차입금의 적절한 균형유지 정책을 수행하는 등 이자율위험을 관리하고 있으며, 이자율위험에 노출된 차입금 내용은 다음과 같습니다.

(단위 : 천원)

구분	당기	전기
차입금	28,519,502	28,767,651

이자율 1% 변동시 민감도 분석내용은 다음과 같습니다.

(단위 : 천원)

구분	당기		전기	
	1%상승	1%하락	1%상승	1%하락
이자비용	(-)285,195	285,195	(-)287,677	287,677

#### (2) 자본위험관리

회사의 자본관리 목적은 계속기업으로 영업활동을 유지하고 주주 및 이해관계자의 이익을 극대화하고 자본비용의 절감을 위하여 최적의 자본구조를 유지하는데 있습니다. 회사는 배당조정, 신주발행 등의 정책을 통하여 자본구조를 경제환경의 변화에 따라 적절히 수정 변경하고 있습니다. 회사의 자본위험관리정책은 전기와 중요한 변동이 없습니다.

(단위 : 천원)

구분	당기	전기
순부채	71,861,532	59,103,219
부채 총계	75,055,038	60,974,327
차감: 현금및현금성자산	(-)3,193,506	(-)1,871,108

총자본	81,378,317	87,164,533
자본총계	81,378,317	87,164,533
부채비율	88.31%	67.81%

## 6. 기타 재무에 관한 사항

### 가. 대손충당금 설정현황

#### (1) 대손충당금 설정방침

당사는 매출채권에 대한 대손추산액을 산출하는 방법은 부도, 장기연체등의 채권에 대하여는 개별분석을 실시하고, 정상 채권에 대하여는 연령분를 작성하여 대손추산액을 설정하고 관련자산에서 차감하는 형식으로 표시하고 있습니다.

#### (2) 계정과목별 대손충당금 설정현황

(단위 : 천원)

구분	계정과목	채권총액	대손충당금	대손충당금 (설정률)
제54기	매출채권	15,584,510	1,746,548	11.2%
	미청구자산	21,679,226	464,789	2.1%
	미수수익	306,838	-	0%
	합계	37,570,574	2,211,337	5.8%
제53기	매출채권	19,468,320	1,193,109	6.1%
	미청구자산	17,867,037	888,239	4.9%
	미수수익	171,044	-	0%
	합계	37,506,401	2,081,348	5.5%
제52기	매출채권	18,490,014	1,297,511	7.0%
	미청구자산	16,085,977	817,903	5.0%
	미수수익	212,144	-	0%
	합계	34,788,135	2,115,414	6.0%

#### (3) 대손충당금의 변동 현황

(단위 : 천원)

구분	제54기	제53기	제52기
1. 기초 대손충당금 잔액합계	2,081,348	2,115,414	1,850,693

2. 순대손처리액(①-②±③)	-	-61,118	-8,957
① 대손처리액(상각채권액)	-	-	-
② 상각채권회수액	-	61,118	8,957
③ 기타증감액	-	-	-
3. 대손상각비 계상(환입)액	129,989	27,052	273,678
4. 기말 대손충당금 잔액합계	2,211,337	2,081,348	2,115,414

(4) 매출채권관련 대손충당금 설정방침

상각후원가를 장부금액으로 하는 대여금 및 수취채권이나 만기보유금융자산에서 손상이 발생하였다는 객관적 증거가 있는 경우, 손상차손은 당해 자산의 장부금액과 최초인식시점에 계산된 유효이자율로 할인한 추정미래현금흐름의 현재가치의 차이로 측정하고 있습니다. 이 경우 아직 발생하지 아니한 미래의 대손은미래예상현금흐름에 포함하지 아니하며 손상차손은 당해 자산의 장부금액에서 직접 차감하거나 충당금계정을 사용하여 차감하고 당기손익으로 인식하고 있습니다.

후속기간 중 손상차손의 금액이 감소하고 그 감소가 손상을 인식한 후에 발생한 사건과 객관적으로 관련된 경우에는 이미 인식한 손상차손을 직접 환입하거나 충당금을 조정하여 환입하며, 회복 후 장부금액은 당초 손상을 인식하지 않았다면 회복일 현재인식하였을 상각후원가를 초과하지 않도록 하고 있으며 환입한 금액은 당기손익으로인식하고 있습니다.

(5) 당해 사업연도말 현재 경과기간별 매출채권 잔액 현황

(단위 : 천원,%)

구분	6월 이하	6월 초과 1년 이하	1년 초과 3년 미만	3년 초과	계
일반	13,000,588	351,927	1,233,982	998,013	15,584,510
구성비율(%)	83.4	2.2	7.9	6.4	100.0

나. 재고자산 현황 등

당사는 상품이나 제품 및 원재료가 필요하지 아니한 엔지니어링업을 영위하고 있어 재고자산이 없습니다.

다. 금융상품의 공정가치

(1) 금융상품의 공정가치 측정방법

경영진은 재무제표에 상각후 원가로 인식되는 금융자산(대여금및수취채권) 및 금융부채의 장부금액은 공정가치와 유사하다고 판단하고 있습니다.

(2) 공정가치 서열체계

회사는 공정가치로 측정되는 금융상품에 대하여 공정가치 측정에 사용된 투입변수에따라 공정가치 서열체계를 다음과 같이 분류하였습니다.

구분	투입변수의 유의성
수준 1	동일한 자산이나 부채에 대한 활성시장의 (조정되지 않은) 공시가격
수준 2	직접적으로 또는 간접적으로 관측가능한, 자산이나 부채에 대한 투입변수
수준 3	관측가능한 시장자료에 기초하지 않은, 자산이나 부채에 대한 투입변수(관측불가능투입변수)

(3) 수준별 공정가치

보고기간말 현재 금융상품의 수준별 공정가치 측정치는 다음과 같습니다.

<당기>

(단위 : 천원)

구분	장부금액	공정가치			
		소계	수준1	수준2	수준3
자산	-	-	-	-	-
당기손익-공정가치측정금융자산(유동)	530	530	-	-	530
당기손익-공정가치측정금융자산(비유동)	16,325,330	16,325,330	-	-	16,325,330
합 계	16,325,860	16,325,860	-	-	16,325,860

<전기>

(단위 : 천원)

구분	장부금액	공정가치			
		소계	수준1	수준2	수준3
자산					
당기손익-공정가치측정금융자산(유동)	530	530	530	-	-
당기손익-공정가치측정금융자산(비유동)	8,966,185	8,966,185	-	-	8,966,185
합 계	8,966,715	8,966,715	530	-	8,966,185

(단위 : 천원)

회사명	품목	발주처	계약일	공시기한	수주총액	진행률	미청구공사		공사미수금	
							총액	손상자산 누계액	총액	대손 총당금
-	포스파워 삼척화력 1,2호기 발전소 건설사업 (무대시설 토목분야) 실시설계용역	(주)포스코건설	2016.01.28	2020.06.30	10,010,000	97.19	-	-	297,000	-
합 계						-	-	-	297,000	-

### 채무증권 발행실적

(기준일 : 2019년 12월 31일 )

(단위 : 원, %)

발행회사	증권종류	발행방법	발행일자	권면(전자등록)총액	이자율	평가등급 (평가기관)	만기일	상환 여부	주관회사
-	-	-	-	-	-	-	-	-	-
합 계	-	-	-	-	-	-	-	-	-

### 기업어음증권 미상환 잔액

(기준일 : 2019년 12월 31일 )

(단위 : 원)

잔여만기		10일 이하	10일초과 30일이하	30일초과 90일이하	90일초과 180일이하	180일초과 1년이하	1년초과 2년이하	2년초과 3년이하	3년 초과	합 계
미상환 잔액	공모	-	-	-	-	-	-	-	-	-
	사모	-	-	-	-	-	-	-	-	-
	합계	-	-	-	-	-	-	-	-	-

### 단기사채 미상환 잔액

(기준일 : 2019년 12월 31일 )

(단위 : 원)

잔여만기		10일 이하	10일초과 30일이하	30일초과 90일이하	90일초과 180일이하	180일초과 1년이하	합 계	발행 한도	잔여 한도
미상환 잔액	공모	-	-	-	-	-	-	-	-
	사모	-	-	-	-	-	-	-	-
	합계	-	-	-	-	-	-	-	-

### 회사채 미상환 잔액

(기준일 : 2019년 12월 31일 )

(단위 : 원)

잔여만기		1년 이하	1년초과 2년이하	2년초과 3년이하	3년초과 4년이하	4년초과 5년이하	5년초과 10년이하	10년초과	합 계
미상환 잔액	공모	-	-	-	-	-	-	-	-
	사모	-	-	-	-	-	-	-	-
	합계	-	-	-	-	-	-	-	-

### 신종자본증권 미상환 잔액

(기준일 : 2019년 12월 31일 )

(단위 : 원)

잔여만기		1년 이하	1년초과 5년이하	5년초과 10년이하	10년초과 15년이하	15년초과 20년이하	20년초과 30년이하	30년초과	합 계
미상환 잔액	공모	-	-	-	-	-	-	-	-
	사모	-	-	-	-	-	-	-	-
	합계	-	-	-	-	-	-	-	-

### 조건부자본증권 미상환 잔액

(기준일 : 2019년 12월 31일 )

(단위 : 원)

잔여만기		1년 이하	1년초과 2년이하	2년초과 3년이하	3년초과 4년이하	4년초과 5년이하	5년초과 10년이하	10년초과 20년이하	20년초과 30년이하	30년초과	합 계
미상환 잔액	공모	-	-	-	-	-	-	-	-	-	-
	사모	-	-	-	-	-	-	-	-	-	-
	합계	-	-	-	-	-	-	-	-	-	-

## IV. 이사의 경영진단 및 분석의견

### 1. 예측정보에 대한 주의사항

당사의 동 경영진단보고서 등에 기술된 예측은 당해 공시서류 작성시점에서의 재무성과 등에 대한 당사의 예측의견을 반영한 것입니다. 따라서 내용 중 예측정보는 장래에 발생가능한 경영환경에 대한 예측정보에 근거하고 있으므로 예측정보와 실제발생 결과간에 중요한 차이가 발생될수 있습니다.

이러한 차이가 발생될 수 있는 요인에는 회사내부와 외부환경요인등 여러요인이 있을 수 있습니다.

회사는 이러한 장래 예측시점 이후에 발생하는 위험등을 반영하기 위해서 관련 사항을 수정하여 공시할 의무는 없습니다.

### 2. 개요

#### 가. 산업의 특성

건설엔지니어링업은 특정한 기계나 설비가 없이 전문기술이라는 인적자원에 의해 설계 및 감리용역의 품질이 결정되는 만큼 인적자원이 최우선으로 중시되며, 따라서 전문분야의 최고학부를 졸업한 후 다년간 해당 전문업무를 수행해 나가는 과정에서 지속적인 기술습득이 필요한 분야로서 해당 분야의 「기술사」라는 자격을 취득해야 능력을 인정받을 수 있어 많은 해당인력이 대학원 석사과정 내지 박사과정을 마치고 있으며 이로 인해 다른 분야로의 진출·입은 사실상 거의 없다고 할 수 있습니다. 따라서 건설엔지니어링의 경우 일반 상거래의 제품화과정이 아닌 과학기술의 상품화 시장이라는 특성을 가지고 있습니다.

#### 나. 영업의 개황

매출액은 전년대비 소폭 증가한 1,666억 원이며, 수주금액은 약 2,071억 원의 실적을 올렸습니다.

영업손실은 96.1여억원, 당기순손실은 61.5여억원으로 발생하였습니다.

국내 SOC 발주물량의 감소로 해외사업 비중을 늘려나가고 있는 과정입니다. 현재 수행 중인 동남아시아, 중앙아시아 프로젝트를 기반으로 인도, 파키스탄, 아프리카 10여 개국의 사업을 기반으로 더욱 많은 해외사업 수주에 많은 노력을 기울여 명실공히 글로벌 스탠다드에 걸맞는 수익구조를 갖추어 나가도록 할 것입니다.

이를 위해서는 일부 국가에 편중된 해외시장을 다변화하는 노력과 더불어 수익성있는 특정 지역을 집중적으로 개척하여 효율적으로 해외시장을 관리하도록 하겠습니다.

### 3. 재무상태 및 영업실적에 대한 분석

#### 가. 재무상태(재무상태표)

##### 1) 재무상태표

(단위: 원)



구 분	2019년말	2018년말	증감율(%)
자산			
유동자산	90,631,487,201	86,261,193,617	+5.0
비유동자산	65,801,867,864	61,877,667,090	+6.3
자 산 총 계	156,433,355,065	148,138,860,707	+5.5
부채			
유동부채	57,580,039,358	43,472,303,788	+32.4
비유동부채	17,474,998,464	17,502,023,484	-0.1
부 채 총 계	75,055,037,822	60,974,327,272	+23.0
자본			
자본금	15,000,000,000	15,000,000,000	-
자본잉여금	3,229,809,238	3,229,809,238	-
이익잉여금	63,148,508,005	68,934,742,197	-8.3
자 본 총 계	81,378,317,243	87,164,533,435	-6.6
부채 및 자본 총계	156,433,355,065	148,138,860,707	+5.5

나. 영업실적(요약 포괄손익 계산서)

1)포괄손익계산서

(단위: 원)

과 목	2019년	2018년	증감율(%)
매출액	166,611,283,201	150,831,861,936	+10.4
매출원가	156,243,107,890	140,987,270,834	+10.8
매출총이익	10,368,175,311	9,844,591,102	+5.3
영업손익	-9,613,617,508	-7,762,444,103	-23.8
법인세비용차감전순손익	-7,737,874,812	-9,680,740,396	+20.0
법인세비용	-1,587,173,331	-2,268,567,664	+30.0
당기순손익	-6,150,701,481	-7,412,172,732	+17.0
기타포괄손익	364,485,289	-221,905,398	+264.2
총포괄손익	-5,786,216,192	-7,634,078,130	+24.2
주당손익	-2,050	-2,471	+17.0

- 재무현황은 총자산이 1,481억원에서 1,564억원으로 소폭 증가하였으며, 성과지표인 매출액은 2018년 1,508억에서 + 10.4% 증가한 1,666억원을 기록하였습니다.

- 수익성지표

구 분	산 식	비율 (%)
		제53기
총자본이익률	당기순이익	-4.0%

(ROI)	$\frac{\text{---}}{(\text{기초 총자본} + \text{기말 총자본}) / 2} \times 100$	
매출액 영업이익률	$\frac{\text{영업이익}}{\text{매출액}} \times 100$	-5.7%
매출액 순이익률	$\frac{\text{당기순이익}}{\text{매출액}} \times 100$	-3.6%

- 안정성지표

구 분	산 식	비율 (%배)
		제53기
유동비율	$\frac{\text{유동자산}}{\text{유동부채}} \times 100$	157.4%
부채비율	$\frac{\text{총부채}}{\text{자기자본}} \times 100$	92.2%
차입금의존도	$\frac{\text{차입금}}{\text{총자산}} \times 100$	18.2%
이자보상배율 (배)	$\frac{\text{영업이익}}{\text{이자비용}}$	-11.2

4. 유동성 및 자금조달

가. 유동성(유동성위험관리)

회사는 미래의 현금흐름을 예측하여 단기 및 중장기 자금조달 계획을 수립하여 유동성위험을 관리하고 있으며, 금융부채의 잔존계약 만기에 따른 만기분석내용은 다음과 같습니다.

(단위 : 천원)

구 분	장부금액	3개월이하	3개월~1년	1년~5년	5년초과
매입채무	2,574,975	2,574,975	-	-	-
단기기타채무	6,974,398	6,974,398	-	-	-
단기차입금	28,519,502	-	28,519,502	-	-
합 계	38,068,875	9,549,373	28,519,502	-	-

#### 나. 자금조달(자본위험관리)

당사의 자본관리 목적은 계속기업으로 영업활동을 유지하고 주주 및 이해관계자의 이익을 극대화하고 자본비용의 절감을 위하여 최적의 자본구조를 유지하는데 있습니다. 이에 따라 배당조정, 신주발행 등의 정책을 통하여 자본구조를 경제환경의 변화에 따라 적절히 수정 및 변경하고 있습니다.

당사의 자본위험관리정책은 전기와 비교하여 중요한 변동이 없습니다.

(단위 : 천원)

구분	당기	전기
순부채	71,861,532	59,103,219
부채 총계	75,055,038	60,974,327
차감: 현금및현금성자산	(-)3,193,506	(-)1,871,108
총자본	81,378,317	87,164,533
자본총계	81,378,317	87,164,533
부채비율	88.31%	67.81%

#### 5. 부외거래에 관한 사항

첨부된 감사보고서상 "주석28. 우발상황과 약정사항"의 내용을 참고하시기 바랍니다.

#### 6. 중요한 회계정책 및 추정에 관한 사항

첨부된 감사보고서상 "주석2. 중요한 회계정책" 를 참고하시기 바랍니다.

#### 7. 종업원 복지 및 사회에 대한 기여금

당사는 종업원 복지증진을 위하여 장학제도, 의료보험, 재해보상, 유급휴가 등의 복리후생제도를 시행하고 있습니다. 당기 및 전기 중 회사가 복리후생비로 지출한 금액은 각각 13,929,803천원 및 12,565,498천원입니다.

#### 8. 법규상의 규제에 관한 사항

특이사항 없음.

#### 9. 파생상품 및 위험관리정책에 관한 사항

첨부된 감사보고서상 "주석29. 위험관리"를 참고하시기 바랍니다.

#### 10. 기타사항

해당사항 없음.

## V. 감사인의 감사의견 등

1. 회계감사인의 명칭 및 감사의견(검토의견 포함한다. 이하 이 조에서 같다)을 다음의 표에 따라 기재한다.

사업연도	감사인	감사의견	강조사항 등	핵심감사사항
제54기(당기)	삼덕회계법인	적정	-	1. 일반사항 2. 투입법에 따른 수익인식등 기업의 회계정책 3. 공사계약원가에 대한 추정의 불확실성 4. 산정된 공사 진행율의 적정성 5. 미청구공사채권금액 회수 가능성에 대한 평가 6. 공사 변경에 대한 회계처리의 적정성
제53기(전기)	삼덕회계법인	적정	-	1. 일반사항 2. 투입법에 따른 수익인식등 기업의 회계정책 3. 공사계약원가에 대한 추정의 불확실성 4. 산정된 공사 진행율의 적정성 5. 미청구공사채권금액 회수 가능성에 대한 평가 6. 공사 변경에 대한 회계처리의 적정성
제52기(전전기)	삼덕회계법인	적정	-	1. 일반사항 2. 투입법에 따른 수익인식등 기업의 회계정책 3. 공사계약원가에 대한 추정의 불확실성 4. 산정된 공사 진행율의 적정성 5. 미청구공사채권금액 회수 가능성에 대한 평가 6. 공사 변경에 대한 회계처리의 적정성

2. 감사용역 체결현황은 다음의 표에 따라 기재한다.

사업연도	감사인	내 용	보 수	총소요시간
제54기(당기)	삼덕회계법인	반기재무제표검토 개별재무제표검토	106,000,000	1,052
제53기(전기)	삼덕회계법인	반기재무제표검토 개별재무제표검토	96,548,000	970
제52기(전전기)	삼덕회계법인	반기재무제표검토 개별재무제표검토	69,627,000	886

3. 회계감사인과의 비감사용역 계약체결 현황은 다음의 표에 따라 기재한다.

사업연도	계약체결일	용역내용	용역수행기간	용역보수	비고
제54기(당기)	-	-	-	-	-
	-	-	-	-	-
제53기(전기)	-	-	-	-	-
	-	-	-	-	-

제52기(전전기)	-	-	-	-	-
	-	-	-	-	-

#### 4. 내부통제에 관한 사항

공시대상기간 동안 회계감사인의 내부회계관리제도에 대한 평가내용은 다음과 같습니다.

사업연도	회계감사인의 내부회계관리제도에 대한 평가내용	지적사항
제54기 연간	경영자의 내부회계관리제도 운영실태보고서에 대한 우리의 검토결과, 상기 경영자의 운영실태보고 내용이 중요성의 관점에서 내부회계관리제도 모범규준의 규정에 따라 작성되지 않았다고 판단하게 하는 점이 발견되지 아니하였습니다.	없음
제53기 연간	경영자의 내부회계관리제도 운영실태보고서에 대한 우리의 검토결과, 상기 경영자의 운영실태보고 내용이 중요성의 관점에서 내부회계관리제도 모범규준의 규정에 따라 작성되지 않았다고 판단하게 하는 점이 발견되지 아니하였습니다.	없음
제52기 연간	경영자의 내부회계관리제도 운영실태보고서에 대한 우리의 검토결과, 상기 경영자의 운영실태보고 내용이 중요성의 관점에서 내부회계관리제도 모범규준의 규정에 따라 작성되지 않았다고 판단하게 하는 점이 발견되지 아니하였습니다.	없음

5. 재무제표 중 이해관계자의 판단에 상당한 영향을 미칠 수 있는 사항에 대해 내부감사기구 가 회계감사인과 논의한 결과를 다음의 표에 따라 기재한다.

구분	일자	참석자	방식	주요 논의 내용
1	2019.08.02	회사 : 감사외 1인 감사인 : 이사외 3인	서면회의	감사일정, 독립성, 반기검토 등
2	2019.11.08	회사 : 감사외 1인 감사인 : 이사외 3인	서면회의	내부통제검토 등
3	2020.02.21	회사 : 감사외 1인 감사인 : 이사외 3인	서면회의	독립성, 기말입증감사, 핵심감사제 등

#### 6. 외부감사인의 선임

당사 외부감사인인 삼덕회계법인의 계약기간이 만료되어 2020년 2월 12일 개최한 외부감사인 선임위원회에서 삼덕회계법인을 재선임하였습니다.

(기간 : 2020.01.01 ~ 2022.12.31)

## VI. 이사회 등 회사의 기관에 관한 사항

### 1. 이사회에 관한 사항

#### (1) 이사회 구성에 관한 사항

보고서 작성 기준일(2019년 12월 31일) 현재 당사의 이사회는 사내이사 3명과 사외이사 1명 등 총 4명으로 구성되어 있으며 성낙일 대표이사가 의장을 맡고 있습니다. 이사회 내 별도의 위원회(사외이사후보추천위원회 등)는 구성되어 있지 않습니다. 이사회는 주주총회를 통해 선임하며, 주주총회에서 선임할 이사 후보자는 이사회가 선정하여 주주총회에 의안으로 제출하고 있습니다.

#### (가) 이사회 권한 내용

이사회는 상법 또는 정관에 정하여진 사항, 주주총회로부터 위임받은 사항, 회사 경영의 기본 방침 및 업무집행에 관한 중요사항을 결의하고 있으며 그 내용은 ① 주주총회 소집 및 부의안건의 결정에 관한 사항, ② 신주발행 및 준비금, 이익잉여금 등의 처분에 관한 사항, ③ 경영기본방침 수립 및 중요 사항 변경에 관한 사항, ④ 중요사업계획 수립 및 결산에 관한 사항, ⑤ 기타 대표이사(사장)이 특별히 결의할 필요가 있다고 인정되는 사항 등입니다.

#### (나) 이사후보의 인적사항에 관한 주총 전 공시여부 및 주주의 추천여부

이사회 추천을 받아 이사후보를 선임하였으며 인적사항은 주주총회 소집공고를 통해 공시하였습니다.

#### (다) 이사 현황

※ 각 이사의 주요 이력은 "제 8장 임원의 현황"을 참조

#### (2) 이사회 운영에 관한 사항

#### (가) 이사회 운영규정의 주요 내용

- ① 이사와 감사는 주주총회에서 선임하며, 이사와 감사의 임기는 3년으로 하고 그 임기가 정기주주총회전 만료될 경우에는 취임 후 3년 내의 최종의 결산기에 관한 정기 주주총회의 종결시까지 그 임기를 연장한다.
- ② 이사회는 결의로 대표이사 사장을 선임한다.
- ③ 이사회는 이사로 구성하며 이 회사 업무의 중요사항을 결의한다.
- ④ 이사회는 결의는 이사 과반수의 출석과 출석이사의 과반수로 한다. 다만, 상법 제397조의2 및 제398조에 해당하는 사안에 대한 이사회결의는 이사 3분의2 이상의 수로 한다.
- ⑤ 이사회는 회사가 다음의 요건을 모두 충족한 경우에는 이사회 결의로 재무제표를 승인할 수 있다. 다만, 이사회가 승인한 경우에 대표이사는 재무제표의 내용을 주주총회에 보고하여야 한다.
  - 재무상태표, 포괄손익계산서 및 그 밖에 회사의 재무상태와 경영성과를 표시하는 것으로서 상법시행령에서 정하는 서류가 법령 및 정관에 따라 회사의 재무상태 및 경영성과를 적정하게 표시하고 있다는 외부감사인의 의견이 있을 때
  - 감사 전원의 동의가 있을 때

(나) 이사회 주요활동 내역

회사	개최일자	의안내용	가결여부	사내이사				사외이사
				전경수 (출석률: 86%)	성낙일 (출석률: 100%)	유정규 (출석률: 100%)	정휘석 (출석률: 100%)	김건호 (출석률: 36.4%)
1	2019.01.11	·기타외화지급보증 약정의 건	가결	찬성	찬성	찬성	해당사항 없음 (신규선임)	-
2	2019.01.21	·2018년 내부회계관리제도 운용실태	가결	-	찬성	찬성		찬성
3	2019.02.11	·제53기 재무제표 승인의 건	가결	찬성	찬성	찬성		찬성
4	2019.03.08	·제53기 정기주주총회 소집 및 의안심의의 건	가결	찬성	찬성	찬성		찬성
5	2019.04.23	·기타외화지급보증 약정의 건	가결	찬성	찬성	해당사항 없음 (퇴임)	찬성	-
6	2019.04.23	·기타외화지급보증 약정의 건	가결	찬성	찬성		찬성	-
7	2019.08.27	·예금담보대출(총 3건)의 건	가결	찬성	찬성		찬성	-
8	2019.10.24	·예금담보대출(총 3건)의 건	가결	찬성	찬성		찬성	-
9	2019.10.31	·기타외화지급보증 약정의 건	가결	찬성	찬성		찬성	-
10	2019.10.31	·기업운전일반자금대출 약정의 건	가결	찬성	찬성		찬성	-
11	2019.11.29	·기타외화지급보증 약정의 건	가결	찬성	찬성		찬성	-

※ 제54기 정기주주총회(2020.03.20)에서 성낙일 사내이사와 정휘석 사내이사는 일신상의 사유로 중도퇴임하고 한영수 사내이사와 박석성 사내이사가 신규 선임됨.

(다) 이사의 독립성

당사는 사외이사를 포함한 모든 이사의 독립성 강화를 위해 이사 선임시 주주총회 전 이사에 대한 모든 정보를 투명하게 공개하여 추천인, 회사와의 거래, 최대주주와의 관계 등에 대하여 외부에 공시하고 있습니다. 이러한 절차에 따라 선임된 이사는 다음과 같습니다.

성명	직위	추천인	담당업무	회사와의 거래	최대주주와의 관계	임기	연임(횟수)
성낙일	대표이사	이사회	총괄	없음	관계없음	3년	연임(1)
전경수	대표이사	이사회	경영자문	없음	본인	3년	신규
정휘석	사내이사	이사회	경영자문	없음	관계없음	3년	신규
김건호	사외이사	이사회	사외이사	없음	관계없음	3년	연임(1)

(주1) 제54기 정기주주총회(2020.03.20)에서 성낙일 사내이사와 정휘석 사내이사는 일신상의 사유로 중도퇴임하고 한영수 사내이사와 박석성 사내이사가 신규 선임됨.

(주2) 제54기 정기주주총회(2020.03.20)에서 선임된 한영수 사내이사와 박석성 사내이가 이사회에서 대표이사(각자대표)로 선임됨. 성낙일 사내이사는 정기 주주총회에서 일신상의 사유로 사내이사를 사임하고 대표이사도 사임하였으며, 전경수 사내이사는 대표이사를 사임함.

(라) 사외이사의 직무수행을 보조하기 위한 별도의 지원조직은 별도로 없으며, 직원이 행정지원을 하고 있습니다.

사외이사 교육 미실시 내역

사외이사 교육 실시여부	사외이사 교육 미실시 사유
--------------	----------------

미 실시	당사의 사외이사는 전문성을 충분히 갖추고 있어 사외이사를 대상으로 교육을 실시하거나 위탁교육 등 외부기관이 제공하는 교육을 이수한 바 없습니다.
------	--

## 2. 감사제도에 관한 사항

### (1) 감사기구 관련 사항

#### (가) 감사위원회(감사) 설치여부, 구성방법 등

당사는 감사위원회가 설치되어 있지 않으며, 주주총회를 통해 선임된 감사 1인이 감사업무를 수행하고 있습니다.

- ① 감사는 당 회사의 회계와 업무를 감사한다.
- ② 감사는 이사회에 출석하여 의견을 진술할 수 있다.
- ③ 감사는 회의의 목적사항과 소집이유를 기재한 서면을 이사회에 제출하여 임시총회의 소집을 청구할 수 있다,
- ④ 감사는 그 직무를 수행하기 위하여 필요한 때에는 자회사에 대하여 영업의 보고를 요구할 수 있다. 이 경우 자회사가 지체없이 보고를 하지 아니할 때 또는 그 보고의 내용을 확인할 필요가 있는 때에는 자회사의 업무와 재산 상태를 조사할 수 있다.
- ⑤ 감사는 감사에 관하여 감사록을 작성하여야 하며, 감사록에는 감사의 실시 요령과 그 결과를 기재하고 감사를 실시한 감사가 기명날인 또는 서명하여야 한다.

(나) 감사위원회(감사)의 감사업무에 필요한 경영정보 접근을 위한 내부장치 마련여부  
감사의 직무와 의무는 정관 제36조에 의거 경영정보접근을 위한 내부장치 마련의 일환으로 감사는 회사의 회계와 업무를 감사할 수 있으며, 이사회에 참석하여 진술을 할 수 있도록 하였습니다.

#### (다) 감사위원회(감사)의 인적사항

※ 감사의 주요 이력은 "제 8장 임원의 현황"을 참조

성 명	직 위	추천인	담당업무	회사와의 거래	최대주주와의 관계
이현근	감사	이사회	감사	없음	관계없음

#### (라) 감사의 독립성

당사의 감사는 1인이며, 감사의 독립성 강화를 위하여 감사 선임시, 감사에 대한 모든 정보(최대주주와의 관계, 회사와의 거래 등을 포함)를 주주총회 전에 투명하게 공개하고 있습니다. 감사는 이사회에 참석하여 독립적으로 이사의 업무를 감독할 수 있으며, 제반업무와 관련하여 관련 장부 및 관계서류를 해당부서에 제출을 요구할 수 있습니다. 또한, 필요시 회사로부터 영업에 관한 사항을 보고 받을 수 있으며, 적절한 방법으로 경영정보에 접근할 수 있습니다.



(2) 감사위원회(감사)의 주요활동내역

회차	개최일자	의 안 내 용	가결여부	비고
1	2019.01.11	·기타외화지급보증 약정의 건	가결	-
2	2019.01.21	·2018년 내부회계관리제도 운용실태	가결	-
3	2019.02.11	·제53기 재무제표 승인의 건	가결	-
4	2019.03.08	·제53기 정기주주총회 소집 및 의안심의의 건	가결	-
5	2019.04.23	·기타외화지급보증 약정의 건	가결	-
6	2019.04.23	·기타외화지급보증 약정의 건	가결	-
7	2019.08.27	·예금담보대출(총 3건)의 건	가결	-
8	2019.10.24	·예금담보대출(총 3건)의 건	가결	-
9	2019.10.31	·기타외화지급보증 약정의 건	가결	-
10	2019.10.31	·기업운전일반자금대출 약정의 건	가결	-
11	2019.11.29	·기타외화지급보증 약정의 건	가결	-

감사 교육 미실시 내역

감사 교육 실시여부	감사 교육 미실시 사유
미실시	당사의 감사는 전문성을 충분히 갖추고 있어 감사를 대상으로 교육을 실시하거나 위탁교육 등 외부기관이 제공하는 교육을 이수한 바 없습니다. 향후 감사의 교육이 필요한 경우 진행 예정입니다.

- 감사 지원조직은 별도로 없으며 직원이 행정지원을 하고 있습니다.
- 보고서 작성 기준일 현재 당사는 준법지원인이 선임 내역이 없습니다

### 3. 주주의 의결권 행사에 관한 사항

(1) 집중투표제의 채택여부

당사는 보고서 제출일 현재 집중투표제를 채택하고 있지 않음.

(2) 서면투표제 또는 전자투표제의 채택여부

당사는 보고서 제출일 현재 서면투표제 또는 전자투표제를 채택하고 있지 않음.

(3) 소수주주권의 행사여부

- 해당사항 없음

## VII. 주주에 관한 사항

### 최대주주 및 특수관계인의 주식소유 현황

(기준일 : 2019년 12월 31일 )

(단위 : 주, %)

성명	관계	주식의 종류	소유주식수 및 지분율				비고
			기 초		기 말		
			주식수	지분율	주식수	지분율	
전경수	최대주주	보통주	1,215,324	40.5	1,115,324	37.17	1)
유정규	공동보유자	보통주	79,749	2.66	79,749	2.66	-
전경린	특수관계인	보통주	126,655	4.22	126,655	4.22	-
전우경	특수관계인	보통주	132,139	4.4	132,139	4.4	-
김충한	공동보유자	보통주	40,229	1.34	40,229	1.34	-
장효완	공동보유자	보통주	11,367	0.38	2,000	0.06	2)
윤동실	공동보유자	보통주	9,000	0.3	6,000	0.2	3)
장정애	특수관계인	보통주	13,258	0.44	13,258	0.44	-
계		보통주	1,627,721	54.26	1,515,354	50.51	-
		우선주	-	-	-	-	-

1) 2019년 1월 22일 장내매도하여 주식수 및 지분율이 변동함

2) 2019년 1월 21일, 8월 23일, 8월 26일, 8월 27일 장내매도 및 장내매수하여 주식수 및 지분율이 변동함

3) 2019년 1월 21일 장내매도하여 주식수 및 지분율이 변동하였고 공동보유자 윤동실은 2020년 1월 15일 임원퇴임하였음

### 최대주주의 주요경력 및 개요

최대주주 성명	소유주식수	지분율	주요경력	
			경력사항	겸임현황
전경수	1,115,324	37.2	- 1992년 ~ 2014년 서울대학교 건설환경공학부 교수 - 2014년 ~ 2018년 6월 (주)유신 부회장 - 2018년 7월 ~ 2020년 3월 (주)유신 회장 및 대표이사 - 2020년 3월 ~ (주)유신 회장	-

### 최대주주의 최대주주(법인 또는 단체)의 개요

- 해당사항 없음

## 최대주주 변동내역

(기준일 : 2019년 12월 31일 )

(단위 : 주, %)

변동일	최대주주명	소유주식수	지분율	변동원인	비고
2019년 01월 22일	전경수	1,115,324	37.2	장내매도로 인한 주식수 및 지분율 변동	-

## 주식 소유현황

(기준일 : 2019년 12월 31일 )

(단위 : 주)

구분	주주명	소유주식수	지분율	비고
5% 이상 주주	전경수	1,115,324	37.2%	-
	-	-	-	-
우리사주조합		-	-	-

## 소액주주현황

(기준일 : 2019년 12월 31일 )

(단위 : 주)

구분	주주		보유주식		비고
	주주수	비율	주식수	비율	
소액주주	3,927	99.69	1,260,659	42.02	-

## 주식사무

<p>정관상 신주인수권의 내용</p>	<p>제10조(신주인수권)</p> <p>① 이 회사의 주주는 신주발행에 있어서 그가 소유한 주식의 수에 비례하여 신주의 배정을 받을 권리를 갖는다.</p> <p>② 이 회사는 제1항의 규정에도 불구하고 다음 각호의 경우에는 주주이외의 자에게 신주를 배정할 수 있다.</p> <ol style="list-style-type: none"> <li>1. 자본시장과 금융투자업에 관한 법률 제4조에 따라 신주를 모집하거나 인수인에게 인수하게 하는 경우</li> <li>2. 자본시장과 금융투자업에 관한 법률 제165조의6에 따라 이사회 결의로 일반공모증자방식으로 신주를 발행하는 경우</li> <li>3. 상법 제542조의3에 따른 주식매수선택권의 행사로 인하여 신주를 발행하는 경우</li> <li>4. 발행하는 주식총수의 100분의 20범위 내에서 우리사주조합원에게 주식을 우선 배정하는 경우</li> <li>5. 자본시장과 금융투자업에 관한 법률 제165조의 16에 의하여 주식예탁증서(DR) 발행에 따라 신주를 발행하는 경우</li> <li>6. 회사가 "기술도입의 필요로 그 제휴회사에게" 신주를 발행하는 경우</li> </ol>
--------------------------	---

	③ 주주가 신주인수권을 포기 또는 상실하거나 신주배정에서 단주가 발생하는 경우에 그 처리방법은 이사회 결의로 정한다.		
결산일	12월 31일	정기주주총회	3월 중
주주명부폐쇄시기	매년 1월 1일부터 1월 31일까지		
주권의 종류	「주식·사채 등의 전자등록에 관한 법률」에 따라 주권 및 신주인수권증서에 표시되어야 할 권리가 의무적으로 전자등록됨에 따라 '주권의 종류'를 기재하지 않음		
명의개서대리인	(주)하나은행 증권대행부		
주주의 특전	없음	공고게재신문	-

**주가 및 주식거래 실적**  
**[최근 6개월간 주가 및 주식 거래실적]**

종류		2019년07월	2019년08월	2019년09월	2019년10월	2019년11월	2019년12월
054930	최고	26,500	20,500	28,000	24,800	22,950	20,400
	최저	17,300	15,500	18,750	20,400	19,000	18,750
	평균	21,413	17,624	23,482	21,679	21,095	19,465
월간거래량		486,425	525,289	2,903,651	860,765	422,275	495,767

## VIII. 임원 및 직원 등에 관한 사항

### 1. 임원 및 직원 등의 현황

#### 임원 현황

(기준일 : 2020년 03월 20일 )

(단위 : 주)

성명	성별	출생년월	직위	등기임원 여부	상근 여부	담당 업무	주요경력	소유주식수		최대주주의 관계	재직기간	임기 만료일
								의결권 있는 주식	의결권 없는 주식			
전경수	남	1949.01	회장	등기임원	상근	경영 자문	서울대 토목공학과 졸업 University illinois at Urbana 박사 (전)서울대 건설환경공학부 교수	1,115,324	-	본인	5년 9개월	2021.03.23
한영수	남	1949.07	사장	등기임원	상근	경영 자문	서울대학교 경제학과 졸업 (전)두산건설(주)	-	-	해당사항 없음	3개월	2023.03.20
박석성	남	1959.04	사장	등기임원	상근	경영 자문	연세대 대학원 토목공학 졸업 (전)한국도로공사	-	-	해당사항 없음	19년 7개월	2023.03.20
김건호	남	1945.08	사외 이사	등기임원	상근	경영 자문	(전)한국수자원공사 사장 (전)한국 기술건설연구소(연구원) (전)대우건설연구소(연구위원)	-	-	해당사항 없음	3년 9개월	2022.03.28
이현근	남	1947.07	감사	등기임원	상근	경영 자문	필리핀 국립 Earist 사회복지학과 수료 (전)유신설계공단	-	-	해당사항 없음	4년 9개월	2021.03.23

(주1) 제54기 정기주주총회(2020.03.20)에서 성낙일 사내이사와 정휘석 사내이사는 일신상의 사유로 중도퇴임하고 한영수 사내이사와 박석성 사내이사가 신규 선임됨.

(주2) 등기임원의 현황은 제54기 정기주주총회와 이사회 개최일을 기준으로 작성함.

(사업보고서 제출일 현재 등기진행 중임.)

#### 직원 등 현황

(기준일 : 2019년 12월 31일 )

(단위 : 백만원)

직원										소속 외 근로자			비고
사업부문	성별	직원 수					평균 근속연수	연간급여 총액	1인평균 급여액	남	여	계	
		기간의 정함이 없는 근로자		기간제 근로자		합 계							
		전체	(단시간 근로자)	전체	(단시간 근로자)								
설계	남	635	-	55	-	690	11.3	43,278	62	1	39	40	-
설계	여	38	-	14	-	52	4.1	1,915	36				-
건설사업관리	남	261	-	99	-	360	18.6	22,236	61				-
건설사업관리	여	1	-	6	-	7	2.8	242	34				-
관리	남	46	-	6	-	52	14.8	2,872	55				-
관리	여	14	-	6	-	20	11.5	693	34				-
합 계		995	-	186	-	1,181	13.3	71,238	60				-

#### 미등기임원 보수 현황

(기준일 : 2019년 12월 31일 )

(단위 : 천원)

구 분	인원수	연간급여 총액	1인평균 급여액	비고
미등기임원	25	2,645,829	105,833	-

(주1) 2020.01.01 입사한 임원 1명 제외

[미등기임원]

(기준일 : 2020년 3월 20일)

성 명	생년월일	직위	상근 여부	주요 경력	담당업무	소유주식수 (보통주)	선임일 (임기만료일)
유정규	1937. 10. 31	회장	상근	서울대 토목공학과 (주)유신 사장	경영자문	79,749	-
성낙일	1958. 04. 10	사장	상근	연세대 대학원 토목공학 (주)유신 사장	경영자문	-	-
정취석	1956. 10. 29	부회장	상근	고려대 대학원 구조공학 (주)유신	경영자문	-	-
문천재	1961. 01. 15	사장	상근	한양대 대학원 도시공학 (주)동명기술공단종합건축사사무소	도시계획	-	-
김종현	1954. 10. 08	사장	상근	서울대 토목공학과 현대건설(주)	해외사업	-	-
이경훈	1963. 09. 01	부사장	상근	한국과학기술원 대학원 토목공학 동부건설(주)	구조	-	-
유승권	1958. 12. 18	부사장	상근	한국항공대 항공교통학 공군본부	공항	260	-
조영재	1966. 06. 23	부사장	상근	한양대 대학원 도시·SOC투자개발공학 (주)동명기술공단	도로	-	-
이지현	1958. 10. 21	부사장	상근	서울시립대 대학원 환경공학 (주)한국종합엔지니어링	상하수도	-	-
김충한	1942. 01. 05	부사장	상근	우석대 경제학과 삼정통상(주)	회계	40,229	-
박병은	1958. 01. 21	부사장	상근	한양대 대학원 토목공학 한국철도시설공단	철도	-	-
구본로	1964. 12. 10	부사장	상근	서울산업대 대학원 철도경영정책학 (주)유신	철도	-	-
오윤근	1961. 05. 02	부사장	상근	성균관대 대학원 토목공학 (주)유신	수자원	-	-
김남호	1963. 07. 29	부사장	상근	수원대 대학원 토목공학 (주)유신	지반	-	-
최병무	1957. 10. 05	부사장	상근	충북대 대학원 교통공학 (주)한국종합기술개발공사	교통	-	-
유제남	1959. 10. 22	부사장	상근	한국과학기술원 대학원 토목공학 (주)도화엔지니어링	도시철도	-	-
김동욱	1962. 11. 18	부사장	상근	중앙대 대학원 토목공학과 인천김포고속도로건설	건설사업관리	-	-

박광현	1962. 09. 26	부사장	상근	동아대 대학원 환경공학 (주)남원건설엔지니어링	환경	229	-
유만재	1965. 02. 17	부사장	상근	서울시립대 조경학과 조경설계 서안(주)	레저·조경	302	-
이정환	1963. 05. 18	부사장	상근	부산대 대학원 기계공학 평화엔지니어링	플랜트	-	-
고덕형	1963. 01. 27	부사장	상근	제주산업대 대학원 건설환경공학과 (주)한국항만기술단	항만	-	-
장학성	1964. 10. 10	부사장	상근	서울대 대학원 토목공학 대림산업(주)	기획	-	-
정기환	1963. 11. 12	부사장	상근	서울대 대학원 토목공학 (주)대우건설	신사업개발	-	-
이승용	1963. 05. 14	전무	상근	건국대 대학원 정보시스템관리학 대림I&S(주)	정보시스템	-	-
김준국	1965. 03. 22	전무	상근	강남대 경제학과 하나테크(주)	총무	-	-
정철구	1964. 08. 11	전무	상근	건국대 산업공학과 (주)유신	업무	-	-

※ 상기 미등기임원 현황은 당분기 보고서작성 기준일 현황임.

## 2. 임원의 보수 등

<이사·감사 전체의 보수현황>

### 1. 주주총회 승인금액

(단위 : 원)

구분	인원수	주주총회 승인금액	비고
이사	4	1,500,000,000	-
감사	1	200,000,000	-

※ 당사는 이사, 사외이사의 보수를 주주총회에서 합산하여 승인합니다.

※ 상기의 승인금액은 제53기 정기주주총회 승인금액입니다.

### 2. 보수지급금액

#### 2-1. 이사·감사 전체

(단위 : 원)

인원수	보수총액	1인당 평균보수액	비고
5	756,749,960	287,249,987	-

#### 2-2. 유형별

(단위 : 원)

구분	인원수	보수총액	1인당 평균보수액	비고
등기이사 (사외이사, 감사위원회 위원 제외)	3	704,249,960	234,749,986	-
사외이사 (감사위원회 위원 제외)	1	36,000,000	36,000,000	-
감사위원회 위원	-	-	-	-
감사	1	16,500,000	16,500,000	-

<이사·감사의 개인별 보수현황>

1. 개인별 보수지급금액

(단위 : 원)

이름	직위	보수총액	보수총액에 포함되지 않는 보수
-	-	-	-

※ 당사에서 5억원 이상의 보수를 지급받은 이사(사외이사 포함), 감사는 없습니다.

2. 산정기준 및 방법

(단위 : 원)

이름	보수의 종류	총액	산정기준 및 방법
	급여	-	-
	상여	-	-
	주식매수선택권 행사이익	-	-
	기타 근로소득	-	-
	퇴직소득	-	-
	기타소득	-	-

<보수지급금액 5억원 이상 중 상위 5명의 개인별 보수현황>

1. 개인별 보수지급금액

(단위 : 원)

이름	직위	보수총액	보수총액에 포함되지 않는 보수
-	-	-	-

※ 당사에서 5억원 이상의 보수를 지급받은 이사(사외이사 포함), 감사는 없습니다.

2. 산정기준 및 방법



(단위 : 원)

이름	보수의 종류	총액	산정기준 및 방법
	근로소득	급여	-
		상여	-
		주식매수선택권 행사이익	-
		기타 근로소득	-
	퇴직소득		-
	기타소득		-

## IX. 계열회사 등에 관한 사항

### 타법인출자 현황

(기준일 : 2019년 12월 31일 )

(단위 : 천원, 주, %)

법인명	최초취득일자	출자 목적	최초취득금액	기초잔액			증가(감소)			기말잔액			최근사업연도 재무현황	
				수량	지분율	장부 가액	취득(처분)		평가 손익	수량	지분율	장부 가액	총자산	당기 순손익
							수량	금액						
엔지니어링공제조합 (비상장)	-	보증서 발급	-	13,670	-	8,390,373	-	-	445,245	13,670	-	8,835,618	1,054,700,000	45,300,000
한국전기기술인협회 (비상장)	-	보증서 발급	-	200	-	39,640	-	-	1,460	200	-	41,100	-	-
전문건설공제조합 (비상장)	-	보증서 발급	-	71	-	65,052	-	-	867	71	-	65,919	5,088,482,773	108,588,581
건설기술용역공제조합 (비상장)	-	보증서 발급	-	3,000	-	471,120	-	-	35,190	3,000	-	506,310	-	-
합 계				16,941	-	8,966,185	-	-	482,762	16,941	-	9,448,947	-	-

## X. 이해관계자와의 거래내용

### 1. 최대주주등과의 거래내용

당사는 보고서 제출일 현재 최대주주등 과의 가지급금 및 대여금의 거래내역, 담보제공 내역, 채무보증 내역, 출자 및 출자지분 처분내역, 유가증권 매수 또는 매도 내역, 영업 양수·도 내역, 자산 양수·도 내역, 장기공급계약 등의 내역 등이 없음.

### 2. 주주(최대주주 등 제외)·임원·직원 및 기타 이해관계자와의 거래내용

당사는 보고서 제출일 현재 해당 내역등이 없음.

## XI. 그 밖에 투자자 보호를 위하여 필요한 사항

### 1. 공시 사항의 진행·변경사항 및 주주총회 현황

#### 가. 공시 사항의 진행·변경사항

- 해당사항 없음.

#### 나. 주주총회 의사록 요약

주총일자	안 건	결의결과	비고
2020.03.20	1. 재무제표 승인의 건 2. 정관 일부 변경의 건 3. 이사 선임의 건(사내이사) 4. 이사 보수한도 승인의 건 5. 감사 보수한도 승인의 건	- 원안대로 승인 - 원안대로 승인 - 원안대로 승인 - 원안대로 승인 - 원안대로 승인	-
2019.03.29	1. 재무제표 승인의 건 2. 정관 일부 변경의 건 3. 이사 선임의 건(사내이사, 사외이사) 4. 이사 보수한도 승인의 건 5. 감사 보수한도 승인의 건	- 원안대로 승인 - 원안대로 승인 - 원안대로 승인 - 원안대로 승인 - 원안대로 승인	-
2018.03.23	1. 재무제표(이익잉여금처분계산서(안))승인의 건 2. 정관 일부 변경의 건 3. 이사 선임의 건(사내이사) 4. 상근감사 선임의 건 5. 이사 보수한도 승인의 건 6. 감사 보수한도 승인의 건	- 원안대로 승인 - 원안대로 승인 - 원안대로 승인 - 원안대로 승인 - 원안대로 승인 - 원안대로 승인	-

### 2. 우발채무 등

#### 가. 중요한 소송사건

(단위 : 천원)

사건의 내용		소송금액	원 고	피 고	계류법원	진행상황
피소사건	손해배상청구	7,762,150 (주1)	현대산업개발외7	동해기술공사 (주)유신	-	3심 패소(상고기각), (대법원, 2020.01.30 , 패소 판결 확정)
피소사건	용역선금반환건	543,393 (주2)	평택시	(주)유신	대한상사중재원	중재 진행중
피소사건	손해배상청구	464,922 (주3)	강릉길외 2	부산광역시 해운대구 (주)유신 (주)누리조경	부산동부지방법원	1심 진행중

(주1) 회사는 상기 소송(경인아라뱃길 관련)과 관련하여 1심 패소에 따른 판결금을 법원에 공탁하였으며, 당사의 경영진은 상기 소송건들에 대해 변호인과 함께 적극 대응하였으나, 상고기각(2020. 01. 30)으로 패소 판결 확정되었습니다.

(주2, 주3) 회사는 상기 소송이 현재 진행 중이므로 추후 소송 결과에 따라 지급예상액 등이 확정될 경우에는 기타손실(보상비)로 반영하겠습니다.

당사의 경영진은 상기 소송건들에 대해 변호인과 함께 적극 대응하고 있으며, 추후 소송결과에 따라 소송가액의 상당 부분을 보상비에 반영할 예정이므로 회사의 영업 등 경영활동에 중요한 영향을 미치지 아니할 것으로 판단하고 있습니다.

**나. 견질 또는 담보용 어음·수표 현황**

견질 또는 담보용 어음·수표 현황

(기준일 : 2020년 12월 31일 )

(단위 : 원)

제 출 처	매 수	금 액	비 고
은 행	-	-	-
금융기관(은행제외)	-	-	-
법 인	-	-	-
기타(개인)	-	-	-

**다. 타인을 위한 담보 및 지급보증제공내용**

당사는 현재 타인을 위한 채무보증 내역은 없으나, 동종업계 사업자간에 발주처에 대한 상호 계약이행보증을 제공하고 있습니다. 2019년 12월 31일 현재 당사가 타인을 위하여 제공한 지급보증제공내용 및 제공받은 지급보증내용은 다음과 같습니다.

- 타인을 위한 지급보증제공내용

(기준일 : 2019년 12월 31일)

(단위 : 천원)

제공자	보증금액	보증처	보증기간	내용
(주)삼안	30,902,069	한국수자원공사외 18건	2011.12.23~2021.12.22 등	계약이행연대보증
(주)삼보기술단	46,571,823	대전지방국토관리청외 370건	2018.12.31~2028.12.31 등	계약이행연대보증
(주)일신이앤씨	22,530,542	한국철도시설공단외 539건	2018.6.30~2028.12.18 등	계약이행연대보증
(주)삼보기술단	1,270,000	엔지니어링공제조합	-	융자보증
합계	101,274,434			

- 타인으로부터 제공받은 지급보증내용

(기준일 : 2019년 12월 31일)

(단위 : 천원)

제공자	보증금액	보증처	보증기간	내용
엔지니어링공제조합	99,502,500	한국철도공사외 1,097건	2014.7.8~2029.12.18 등	계약(하자)이행보증
엔지니어링공제조합	67,966,928	부산도시철도공사외 389건	2014.7.23~2024.2.14 등	선급금지급보증

엔지니어링공제조합	2,975,414	KEB하나은행외 2건	2018.11.23~2026.10.5 등	수출보증
건설기술용역공제조합	11,553,903	한국철도시설공단외 62건	2009.11.27~2026.2.8 등	계약(지급)이행보증
합계	181,998,745			

### 라. 금융기관 여신한도약정

당기말 현재 회사가 금융기관과 체결한 대출약정한도는 다음과 같습니다.

(단위 : 천원, USD, INR)

구분	금융기관	한도약정액
당좌차월 약정	하나은행	3,500,000
전자매출담보대출 약정	하나은행	22,600,000
전자매출담보대출 약정	우리은행	3,309,000
상업어음할인 약정	하나은행	4,000,000
운전자금대출 약정	하나은행	41,700,000
전자어음발행 약정	하나은행	10,000,000
외화선금지급보증 약정	하나은행 등	USD 4,695,108 INR 212,359,701

### 3. 제재현황 등 그 밖의 사항

- 해당사항 없음

### 4. 작성기준일 이후 발생한 사항

- 해당사항 없음

### 5. 각종 인증에 관한 사항

#### 중견기업 확인서

- 관련법령 : 중견기업 성장촉진 및 경쟁력 강화에 관한 특별법
- 인증부처 : 한국중견기업연합회
- 인증일자 : 2019. 04. 17
- 유효기간 : 2019. 04. 01 ~ 2020. 03. 31

## 【 전문가의 확인 】

### 1. 전문가의 확인

- 해당사항 없음.

### 2. 전문가와의 이해관계

- 해당사항 없음.