

# INVESTOR RELATIONS

2021. 12. 31.



# CONTENTS

## COMPANY OVERVIEW

---

· 유신철학

---

· 서비스 분야

---

· CEO MESSAGE

---

· HISTORY

---

## FINANCIAL PERFORMANCE

---

· 수주추이

---

· 매출액

---

· 영업이익

---

· 당기순이익

---

· 활동성 현황

---

## ESG

---

· ENVIRONMENT

---

· SOCIAL

---

· GOVERNANCE

---

## APPENDIX

---

· 자산현황

---

· 등종사 현황

---

· 발행주식 현황

---

· 임직원 현황

---

## 유신철학

# we do the right thing

사람과 자연을 존중하고 함께 성장합니다.

## PHILOSOPHY

### MISSION

### 기술과 신뢰로 인류와 사회에 기여합니다

1966년 창립 이래 국가 발전과 국민의 삶의 질 향상을 위한 끊임없는 노력, 미래 가치를 실현하는 경영으로 건강하고 쾌적한 삶에 기여합니다.

### VISION

### 글로벌 역량을 지닌 최고의 엔지니어링 기업

빠른 속도로 변하는 시대의 요구를 기꺼이 받아들이고 다양한 고객의 니즈를 정확하게 파악하는 동시에 본연의 전문 분야에 더욱 집중하여 세계가 신뢰하는 엔지니어링 리더로 거듭납니다.



## 서비스 분야



### R&D

정책 과제 수행  
핵심 기술 개발



### 사업개발

신사업 발굴  
민간투자사업개발



### PMC

사업관리자문  
사업개발 및 사업평가



### 영향평가

환경 / 교통 / 재해 / 사회 / 안전



### Design

기본계획 / 기본·실시설계 / 현장설계



### EPC

설계 / 조달 / 시공



### 건설사업관리

안전 / 품질 / 공정 / 환경



### O&M

시설물 운영 및 유지·관리  
스마트 운영·관리



### 해외 사업

현지 조건에 맞는  
최적의 솔루션 제공

## CEO MESSAGE

1966년 창립된 대한민국 대표 종합 엔지니어링 컨설팅 회사 유신은 ‘기술 제일’을 모토로 출발하여 건설엔지니어링 전 분야에서 성장을 거듭하며 국내를 넘어 글로벌 기업으로서의 경쟁력을 탄탄하게 다져왔습니다.

토목 분야 엔지니어링 회사로는 최초로 2002년 코스닥 시장에 상장하여 고객과의 신뢰를 더욱 견고히 하였으며, 이와 함께 ‘인간존중’과 ‘미래창조’를 핵심가치로 추구하며 참된 기업문화를 만들어왔습니다.

고정관념을 뛰어넘는 용기와 도전, 새로운 가치를 창조하는 기술과 열정으로 고객의 가치 실현과 모두의 행복을 위해 노력하고 있습니다.

앞으로도 끊임없는 혁신과 기술 개발을 통해 자연과 공존하는 환경친화적인 미래사회를 구현하며 최고의 기술과 신뢰로 사회에 기여하는 기업이 되도록 최선을 다하겠습니다.

주식회사 유신 회장 전경수



글로벌 엔지니어링 파트너 유신은 타당성 조사부터 설계, 사업 관리, 운영유지관리까지 전 생애 주기를 고려한 최고 품질의 엔지니어링 컨설팅 서비스를 국내외에 제공하고 있습니다.

창립 이후 나라와 나라, 도시와 도시, 사람과 사람을 연결하는 교통 분야와 함께 삶의 기반이 되는 물 사업 분야, 서로 공존할 수 있는 도시·레저·조경 분야와 환경 분야, 태양광, 풍력발전과 같은 신재생에너지 분야까지 우수한 인력과 기술력을 바탕으로 꾸준히 성장해왔습니다.

풍부한 경험을 통해 얻은 노하우와 신뢰로 국토 발전과 국민의 삶의 질 향상을 위한 글로벌 기업으로 거듭나겠습니다.

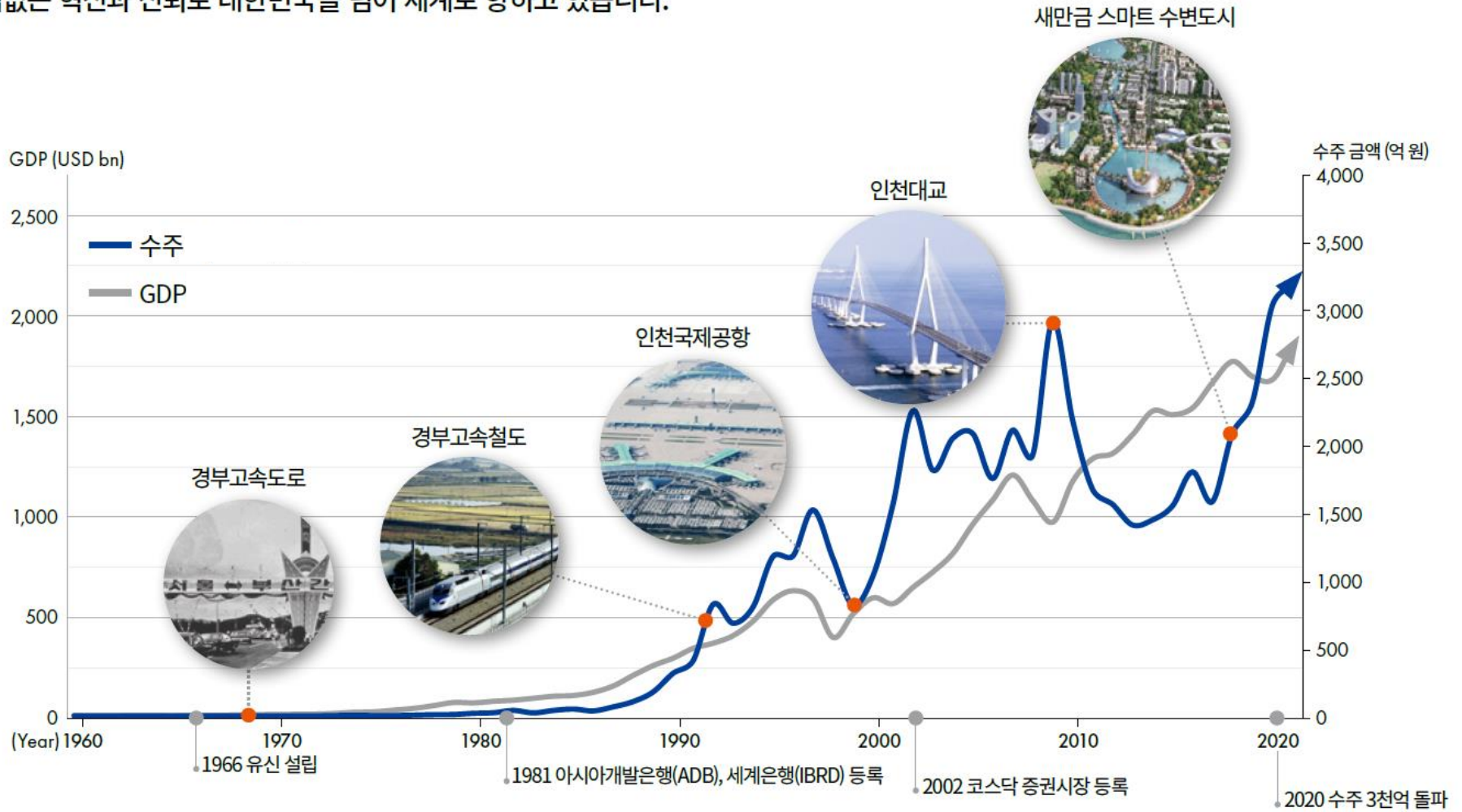
주식회사 유신 대표이사 사장 박석성



글로벌 역량을 지닌 최고의  
엔지니어링 기업 유신은  
기술과 신뢰로 인류 사회에  
기여하겠습니다.

# HISTORY

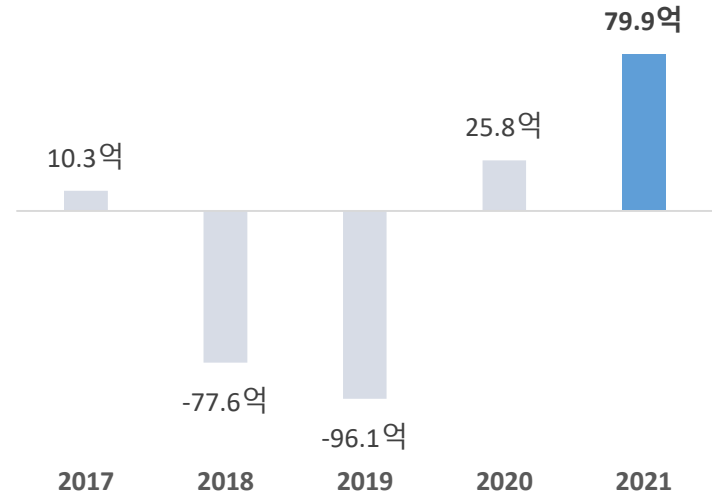
국가 재건과 발전에 중추적인 역할을 하며 대한민국과 함께 성장한 유신은 끊임없는 혁신과 신뢰로 대한민국을 넘어 세계로 향하고 있습니다.



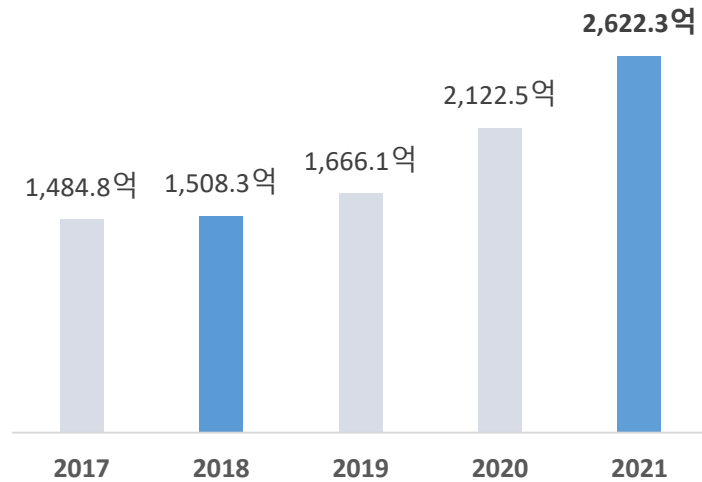
### 수주추이



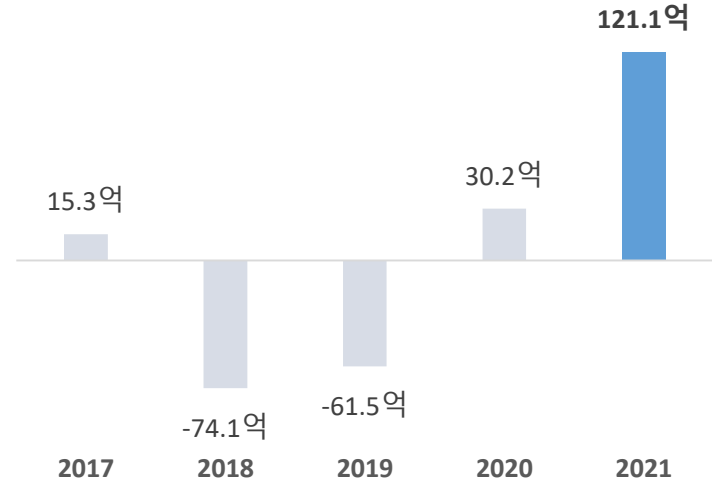
### 영업이익



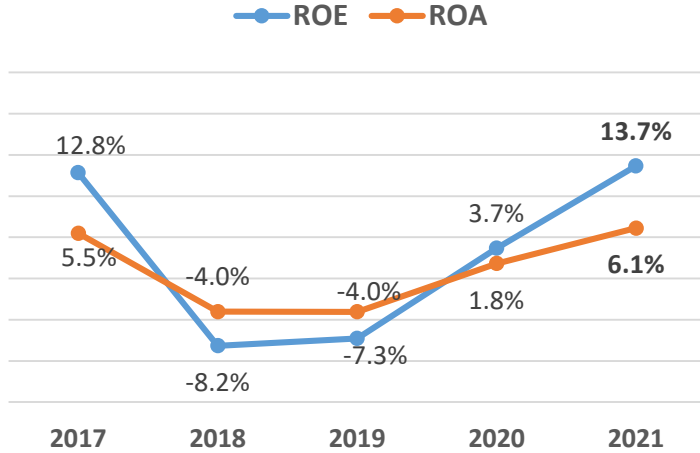
### 매출액



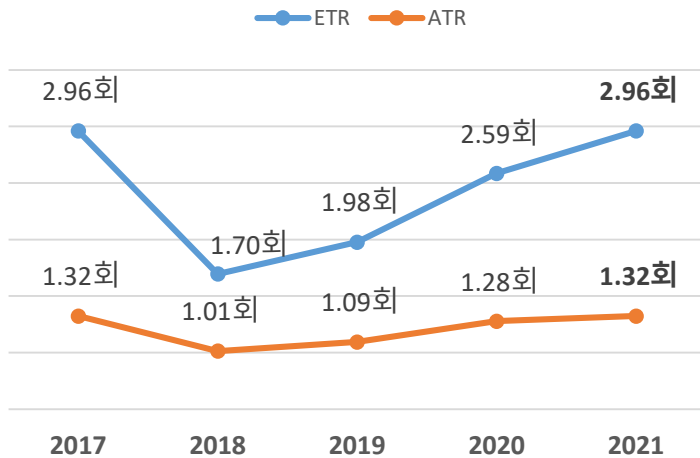
### 당기순이익



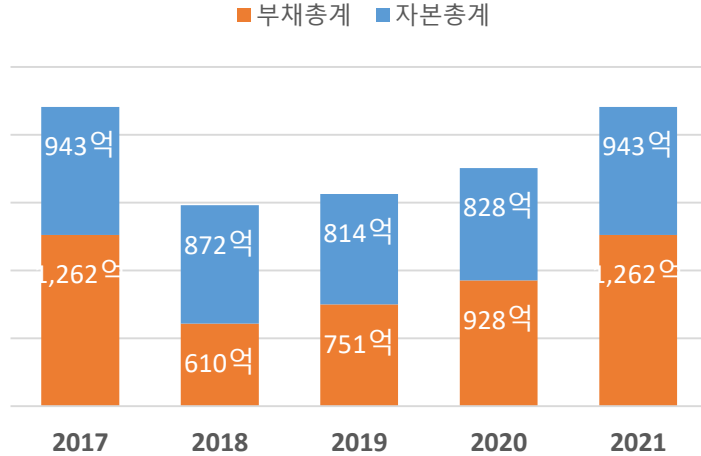
### 활동성 현황(ROE/ROA)



### 활동성 현황(ETR/ATR)



### 참고: 부채 및 자본 현황



### 자기자본이익률(ROE) / 총자산이익률(ROA)

· 유신의 ROE와 ROA는 경영상황 안정화 및 수주 증가에 따라 매년 상승하였으며, 높은 이익률을 기록했던 2017년 수치와 비교 시에도 지표가 개선되었음이 확인됨.

### 자기자본회전율(ETR) / 총자산회전율(ATR)

· 활동성 지표인 ETR과 ATR은 최근 4년 동안 증가하여 과거 회전율을 회복하였으며, 올해 경영상황에 비추어볼 때 소폭 증가할 것으로 예상됨.

· ENVIRONMENT




STRATEGIC TASKS	IMPLEMENTATION TASKS	PREVIOUSLY IMPLEMENTED	ADDITIONAL CONSIDERATIONS
 기후변화에 따른 탄소저감	신재생에너지 사업 확대	·신재생 31개 사업 수행 - 태양광 14개 사업 - 풍력 11개 사업 등 ·신재생사업팀조직('20년)	·신재생사업팀 중심으로 사업발굴 및 참여 확대
 환경오염 완화를 위한 자원 및 폐기물 관리	폐기물 발생 최소화	·용지 및 전산 소모품 최소화	·당사 머그컵 제작/배포 - 종이컵 사용 최소화 - 발주처 및 협력사 확대 · On-Line 보고/결재 확대 · 종이 사용 최소화
 에너지 효율화	에너지 절감	·당사 건물 하루 세 번 자동소등 (7시, 12시, 18시) ·적정 온도 관리에 따른 냉·난방	·임직원 1시간 이상 공석 시 컴퓨터 등 전자기기 Off
 환경오염 절감	환경 고려 사업수행/설계	·환경영향평가 사업 수행 ·환경영향 최소화 설계 수행	·지속 수행
 물부족해소	물사업 참여확대 및 물사용 최소화	·수자원/상하수도 사업 참여 및 조직 확대 ·사내 물사용 최소화	·지속 수행



· SOCIAL

STRATEGIC TASKS	IMPLEMENTATION TASKS	PREVIOUSLY IMPLEMENTED	ADDITIONAL CONSIDERATIONS
고객만족	설계 부실 최소화	·설계 관리/확인절차 시행	·검토절차 강화
인재 다양화	여성인력 채용	·공채 여성 기술자 비중 확대	·목표설정 및 강화
직원참여	소통 경영 체계 확립	·경영진-직원 간담회 실시 ·체육대회 진행 ·동호회 지원	·간담회 결과 한마당 공지 등
근로자 안전	안전의식 고취 및 생활화	·HSE 인증 취득 ·건설사업관리 안전관리 강화	·스마트 안전관리 확대 시행
지역사회 협력	지역사회 상생문화 구축	·재활원 정기 기부 ·임직원 봉사활동	·활동 확대
 노동기준	가족친화조직 구축	·가족친화기업 인증('17.12.~) - 가정의 날 조기퇴근제 시행 (수요일, 1시간) - 유연 근무제 시행 ·교육지원 - 어학 수강료 지원 ·건강검진 강화 ·체력단련비 지원 ·휴양시설 지원	·가정의 날 조기퇴근제 확대 (건설사업관리단 등) ·유연근무제 확대 시행

## · GOVERNANCE

STRATEGIC TASKS	IMPLEMENTATION TASKS	PREVIOUSLY IMPLEMENTED	ADDITIONAL CONSIDERATIONS
 <p>이사회 및 감사위원회 구성</p>	<p>투명경영 및 주주친화경영</p>	<ul style="list-style-type: none"> <li>·코스닥 상장('02.01.)</li> <li>·내부회계 강화</li> <li>·의결권 행사 전자투표제 도입</li> <li>·현금배당 확대 (‘20년 대비 50% 상향)</li> </ul>	<ul style="list-style-type: none"> <li>·지속 수행</li> </ul>
 <p>윤리경영 및 부패방지 (Compliance)</p>	<p>부패방지시스템 구축</p>	<ul style="list-style-type: none"> <li>·윤리경영팀 운영</li> <li>·부패방지 경영시스템 인증 (ISO 37001, ‘21.04.)</li> <li>·WB 제재 해제(‘22.12.)</li> <li>·하도급 공정관리제도 강화</li> </ul>	<ul style="list-style-type: none"> <li>·지속 수행</li> </ul>
 <p>공정경쟁 및 로비 금지</p>	<p>기술경쟁력을 통한 공정한 입찰</p>	<ul style="list-style-type: none"> <li>·기술제안서 경쟁력 강화 절차 수립                         <ul style="list-style-type: none"> <li>- 사내 프레젠테이션(경영진 참여)</li> <li>- 사후 분석 및 보고</li> </ul> </li> <li>- 부서간 정보공유를 통한 선순환 시스템 구축</li> </ul>	<ul style="list-style-type: none"> <li>·지속 수행</li> </ul>

## · 자산 현황 (2021.12.31.)

(단위: 백만원)

구분	제 56 기('21)	제 55 기('20)	제 54 기('19)	제 53 기('18)
<b>자산</b>				
유동자산	157,956	131,709	90,631	86,261
비유동자산	62,510	43,885	65,802	61,878
<b>자산총계</b>	<b>220,466</b>	<b>175,594</b>	<b>156,433</b>	<b>148,139</b>
<b>부채</b>				
유동부채	113,834	70,330	57,580	43,472
비유동부채	12,332	22,441	17,475	17,502
<b>부채총계</b>	<b>126,166</b>	<b>92,771</b>	<b>75,055</b>	<b>60,974</b>
<b>자본</b>				
자본금	15,000	15,000	15,000	15,000
자본잉여금	3,230	3,230	3,230	3,230
이익잉여금	76,071	64,593	63,149	68,935
<b>자본총계</b>	<b>94,301</b>	<b>82,823</b>	<b>81,378</b>	<b>87,165</b>

## · 발행주식 현황 (2021.12.31.)

구분	보통주	우선주	합계
I. 발행할 주식의 총수	4,000,000 주	-	4,000,000 주
II. 현재까지 발행한 주식의 총수	3,000,000 주	-	3,000,000 주
III. 현재까지 감소한 주식의 총수	-	-	-
IV. 발행주식의 총수 (II - III)	3,000,000 주	-	3,000,000 주
V. 자기주식수	-	-	-
VI. 유통주식수 (IV - V)	3,000,000 주	-	3,000,000 주

## · 임직원 현황(2021.12.31.)

사업부문	성별	직원수	평균근속연수
설계부문	남	813 명	10 년
설계부문	여	96 명	4 년
건설사업관리부문	남	413 명	16 년
건설사업관리부문	여	16 명	4 년
관리부문	남	74 명	12 년
관리부문	여	47 명	9 년
합 계		1,459 명	11 년

THANK  
YOU

